

# Monitor bezoekersgedrag Metropoolregio Amsterdam 2022



I  
a  
m  
s  
t  
e  
r  
d  
a  
m  
.

# Inleiding

Naast de voortdurende impact van het COVID-19 virus worden op dit moment over de hele wereld de gevolgen van de oorlog in Oekraïne gevoeld, waaronder de hoge inflaties en stijgende energieprijzen, onzekere economische situaties en krapte op de arbeidsmarkt. amsterdam&partners volgt deze ontwikkelingen op de voet en staat in nauw contact met alle betrokken instanties. Vanwege de aanhoudende crisissituatie heet deze publicatie nu 'Monitor bezoekersgedrag Metropoolregio Amsterdam'.

In deze publicatie geven wij aan de hand van een aantal kernindicatoren een zo actueel mogelijk beeld van het bezoekersgedrag binnen de Metropoolregio Amsterdam. Denk daarbij aan het oriëntatie- en boekgedrag en het reis- en bezoekgedrag. Dit doen we op basis van een groot aantal databronnen en in samenwerking met vele organisaties en instellingen, waaronder NBTC, de afdeling Onderzoek, Informatie en Statistiek van de gemeente Amsterdam, Schiphol Group, Visitor Data en onze Europese partners via City Destinations Alliance (CityDNA). Helaas zijn (nog) niet voor alle relevante indicatoren recente gegevens beschikbaar zowel voor Amsterdam als de metropoolregio, of zijn data nog niet volledig geschikt om naar buiten te brengen. Hier werken wij in de tussentijd hard aan met al onze partners.

Deze uitgebreide publicatie betreft de versie over heel 2022 en maakt waar mogelijk de vergelijking met dezelfde periode een jaar daarvoor of met 2019 (pre-corona). Zie voor meer informatie de bronnenlijst op pagina 3.

# Overzicht databronnen per thema

## Thema

## Databronnen

1

**Oriëntatie- en  
boekgedrag**

- Gegevens Adara inzake online zoekgedrag, vlucht en hotelboekingen in Europa.
- Gegevens Siteminder World Hotel Index inzake hotelboekingen wereldwijd.
- Gegevens amsterdam&partners/iamsterdam.com inzake bezoek aan de website.

2

**Reizen naar Europa &  
Amsterdam**

- Gegevens Schiphol Group inzake de ontwikkeling van het totaal aantal passagiers op Schiphol.
- Gegevens Kayak aangaande zoekinteresse naar vluchten naar Amsterdam.

3

**Kamerbezettingsgraad  
in Amsterdam en de  
Metropoolregio**

- Gegevens VisitorData inzake kamerbezetting Amsterdam.

# Samenvatting databronnen per thema

## Thema

## Belangrijkste inzichten in het effect van corona

4

### Overnachten in Amsterdam

- Gegevens Centraal Bureau voor de Statistiek inzake hotelovernachtingen in Amsterdam
- 

5

### Indicatie bezoek aan Amsterdam

- Gegevens amsterdam&partners inzake verkoopaantallen I amsterdam City Card.
  - Gegevens amsterdam&partners inzake bezoekersaantallen I amsterdam Store.
-

# Samenvatting inzichten Metropoolregio Amsterdam per thema

## Thema

## Belangrijkste inzichten

1

### Oriëntatie - en boekgedrag

- Na een initiële stijging voor het aantal boekingen per dag voor vluchten voor zowel business als leisure, is na mei een daling ingezet die tot aan het eind van het jaar heeft geduurd. Voor hotelboekingen was deze trend ongeveer gelijk, met een wat meer extreme piek in de zomermaanden.
- Het boekingsgedrag van hotels voor zowel het zakelijke als het toeristische segment ligt nog voornamelijk op de korte termijn (0-15 dagen). Met name bij het toeristisch segment heeft de middellange termijn (16-60 dagen) in de zomer van 2022 een opleving gehad.
- Begin december bevond 8 op de 10 landen wereldwijd zich boven 75% van hun boekingsniveau van 2019 (velen er daarboven). Het niveau van de de boekingen in Nederland heeft zich van 36% op 1 januari 2022 vrijwel volledig hersteld tot niveau 2019 één jaar later. Het aandeel buitenlandse boekingen naar Nederland ligt na mei 2022 bijna constant rond de 70%.
- Het aantal sessies op I amsterdam.com is in 2022 ruim 31% hoger ten opzichte van de zelfde periode in 2021.

2

### Reizen naar Europa & Amsterdam

- In totaal heeft in 2022 24% minder bezoekers gehad dan in 2019. In vergelijking met vorig jaar waren er 106% meer passagiers.

3

### Overnachten Amsterdam

- Het totaal aantal hotelovernachtingen in Amsterdam heeft zich vanaf juli tot en met november 2022 hersteld tot het niveau van 2019. In totaal loopt het aantal overnachtingen tot en met november nog wel 15% achter op dezelfde periode in 2019.
- Het aantal toeristische hotelovernachtingen heeft zich in 2022 vanaf maart al hersteld voorbij het niveau van 2019. Tot en met november ligt het bijna op het niveau van 2019. Het herstel van het aantal zakelijke overnachtingen is langzaam, deze lopen nog 45% achter op 2019.
- Overnachtingen vanuit Nederland en de dichtbijmarkten België, Frankrijk en Duitsland hebben zich in de periode tot en met november 2022 hersteld ten opzichte van 2019. Met name het bezoek uit het Verenigd Koninkrijk, maar ook uit belangrijke herkomstmarkten Italië, Spanje lopen nog achter. De Verenigde Staten (samen met Canada) vertoont als enige verweg markt een belangrijk herstel en ligt hiermee nog 16% onder het niveau van 2019.

# Samenvatting inzichten Metropoolregio Amsterdam per thema

## Thema

4

### Kamerbezettingsgraad in Amsterdam en de Metropoolregio

## Belangrijkste inzichten

- De gemiddelde kamerbezettingsgraad van hotels in Amsterdam lag in 2022 op 67,4%, 35,6 procentpunt hoger dan in 2021, maar nog 16,8 procentpunt lager dan in 2019.
- Voor alle segmenten ligt de gemiddelde kamerbezetting in 2022 weer een stuk hoger dan in 2021 en 2020, maar is nog niet volledig hersteld tot het niveau van 2019. Het budget en het standaard segment zijn evenveel hersteld, namelijk op 69%, op de voet gevolgd door het luxe segment met 64%.
- De gemiddelde kamerbezetting volgens STR Global is in 2022 ook meer dan verdubbeld ten opzichte van vorig jaar en is bijna gelijk aan het luxe segment.. Deze laatste bron geldt als representatief voor het luxe segment (4 en 5 sterren).
- In 2022 heeft Zaanstad gemiddeld de hoogste kamerbezetting bereikt van 69%, daarna komt Haarlem met 64%.

5

### Indicatie bezoek aan Amsterdam

- Eind 2022 zijn er in totaal ruim 112.500 I amsterdam City Cards verkocht. Hierbij zijn de maanden maart t/m mei de beste maanden van het jaar tot nu toe.
- Na de piek van de zomermaanden is het bezoek aan de store weer wat teruggezakt. Het volgt inmiddels wel weer het bezoekpatroon uit 2019. In totaal zijn er in 2022 ruim 304.700 bezoekers geholpen. Een ruime stijging ten opzichte van 2021.



# Oriëntatie- en zoekgedrag Europa en Amsterdam



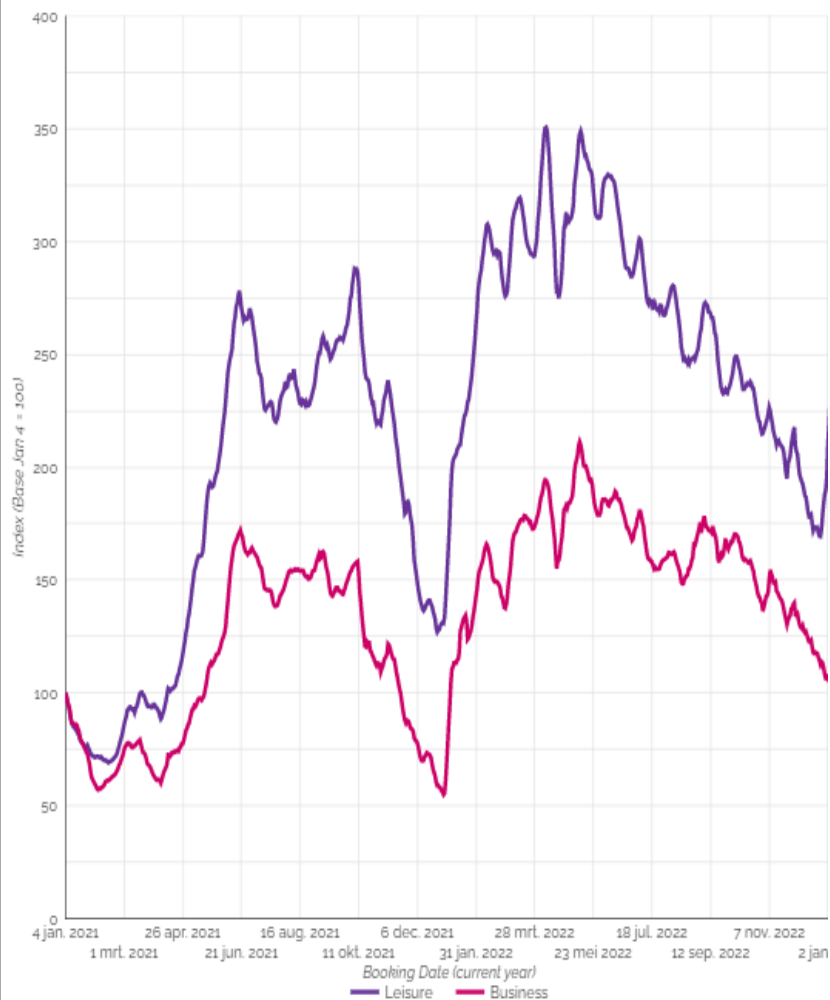
I amsterdam.

# Gegevens Adara aangaande zoektrends in EMEA regio (Europa, Midden-Oosten, Afrika)

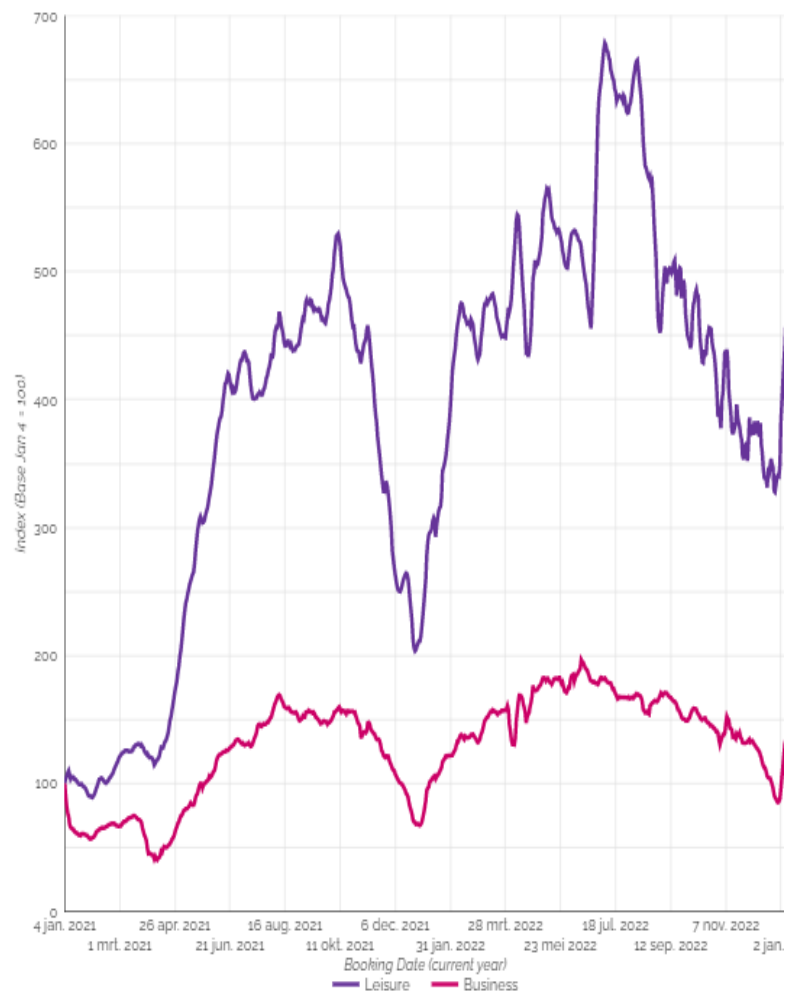
2021-2022

## Trend volume boekingen per dag business vs leisure

### Vluchtvolume per doel (index)



### Hotelvolumen per doel (index)



## Inzicht

2022 begon direct met een stijgende lijn voor het aantal boekingen per dag voor vluchten, zowel voor leisure als voor business. Al vroeg werd er een piek bereikt, eind mei, waarna er een daling werd in gezet, die zich tot eind van het jaar heeft doorgezet. Dit in tegenstelling tot 2021 waarin er nog een piek was in oktober met de herfstvakantie.

Het aantal boekingen per dag voor hotels laat voor zowel het leisure als het business segment een wat vergelijkbare curve zien als bij vluchten. Echter bij het leisure segment is er een meer extreme piek in de zomermaanden. De daling daarna is gelijk.

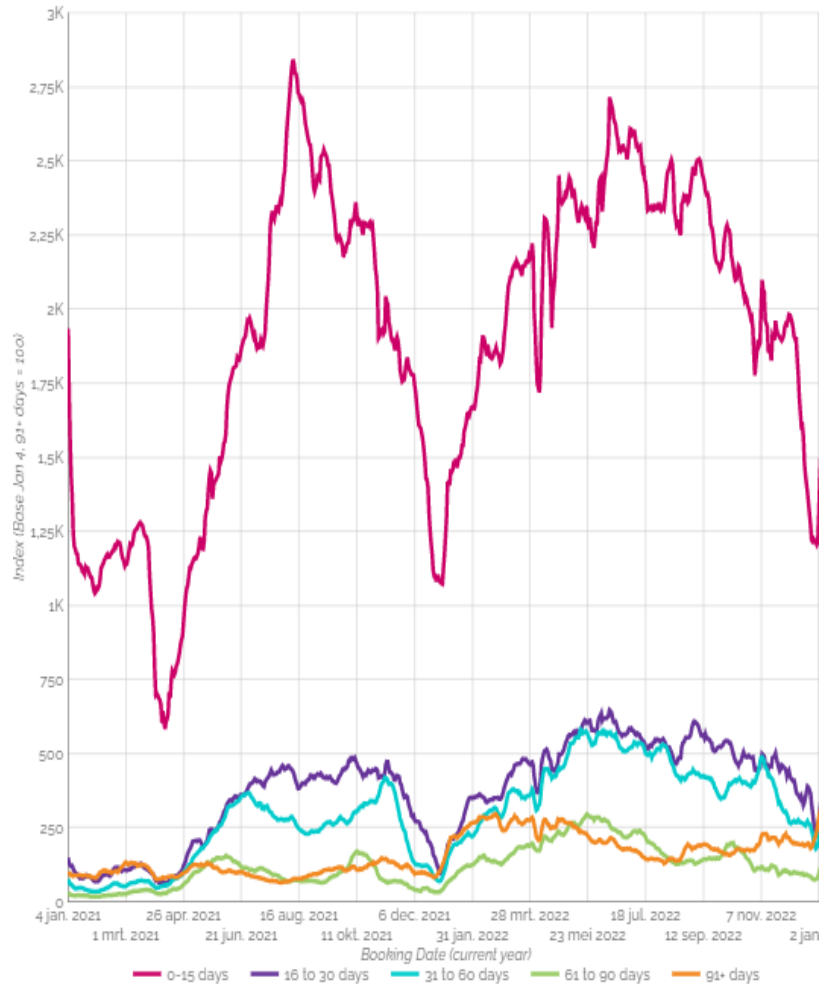


# Gegevens Adara aangetreft trends in EMEA regio (Europa, Midden-Oosten, Afrika)

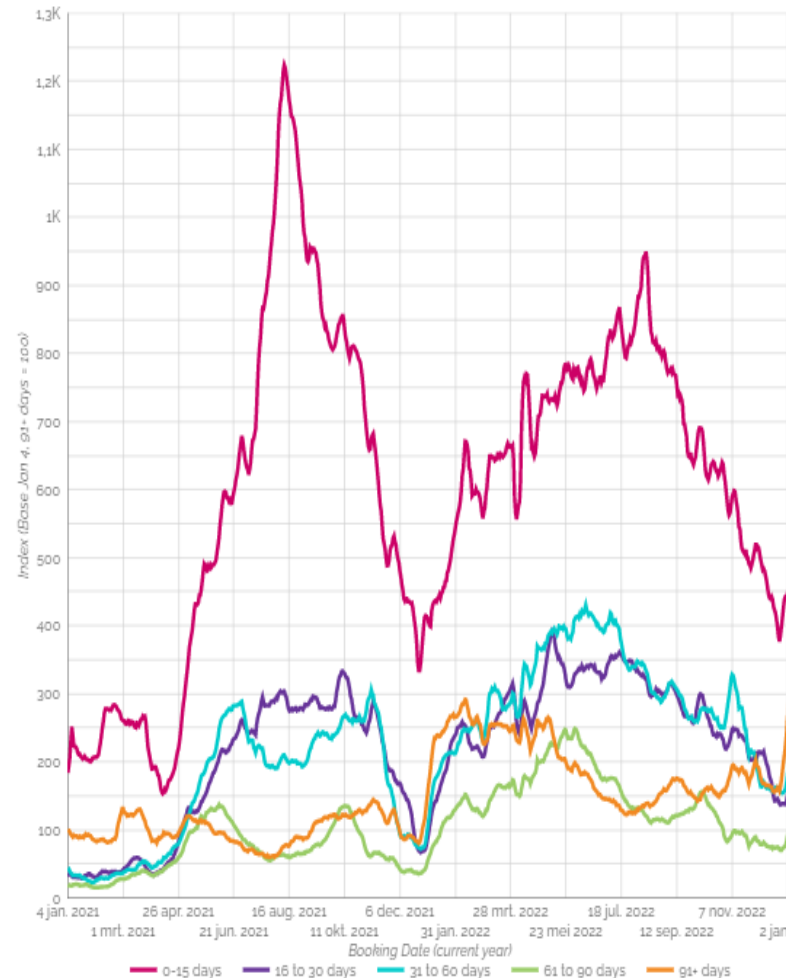
2021-2022

## Boekingstermijn voor hotels in EMEA regio

### Doel reis: zakelijk (business)



### Doel reis: toeristisch (leisure)



## Inzicht

Duidelijk is dat het boekingsgedrag voor zowel het business als het leisure segment zowel in 2021 als in 2022 met name op de korte termijn lag (0-15 dagen).

Voor het boekingsgedrag in de leisure markt is dit een grote verandering, aangezien dit van origine veel meer op de lange termijn is georiënteerd (tussen de 30 en 90+ dagen).

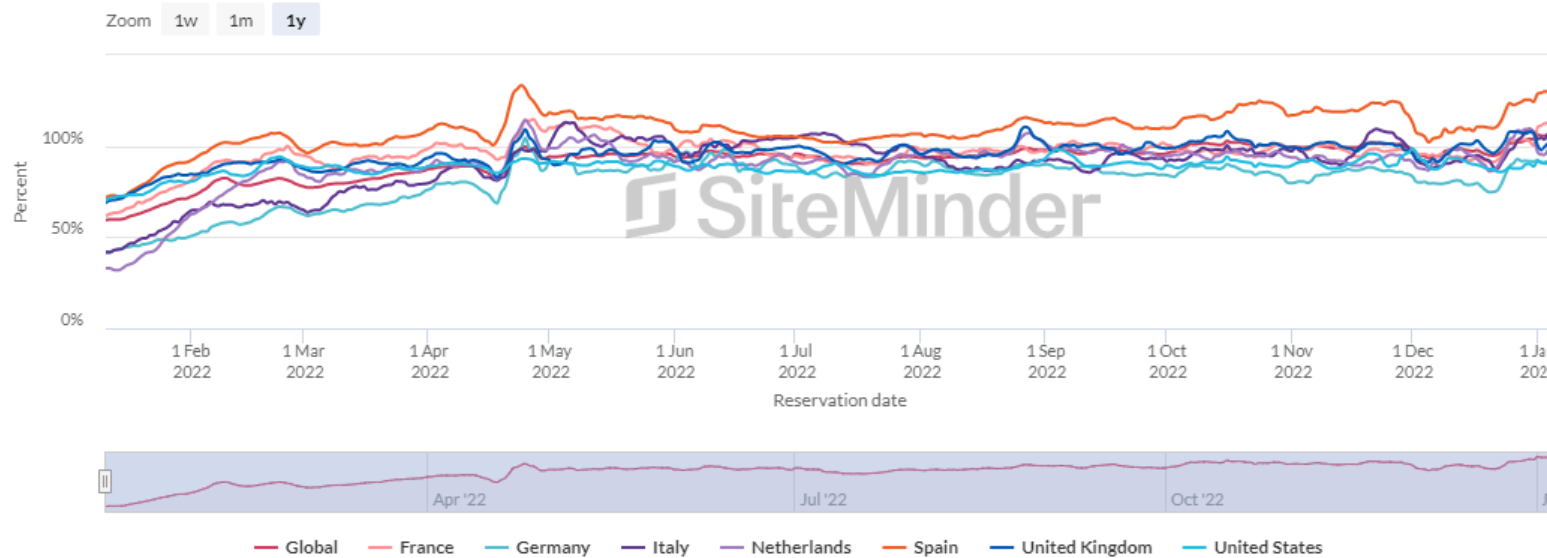
Het middellange boekingstermijn (16-60 dagen) blijft redelijk op peil voor beide segmenten; deze vertoont wel een daling na de opleving in de zomer.

De lange termijn (meer dan 90 dagen) fluctueert. Voor het leisure segment zie je de meest sterke toename toenemen door een licht herstel van het consumentenvertrouwen en de grote behoefte om weer te gaan reizen na corona.

# Ontwikkeling gemaakte hotelboekingen wereldwijd en naar Europa

2022

## Gemaakte hotelboekingen landen in vergelijking met 2019 (%)



	1-jan-22	1-apr-22	1-jul-22	1-okt-22	1-jan-23
Global	73,5%	87,4%	95,8%	96,0%	106,3%
NL	36,5%	88,9%	91,3%	94,6%	96,3%
Frankrijk	79,4%	98,7%	94,7%	100,7%	110,4%
Duitsland	55,9%	76,2%	89,5%	84,1%	92,3%
Italië	53,6%	79,7%	104,6%	91,7%	104,1%
Spanje	83,1%	109,0%	105,1%	109,8%	128,8%
Verenigd Koninkrijk	70,2%	93,6%	99,9%	98,8%	100,3%
Verenigde Staten	78,3%	89,0%	86,1%	89,5%	91,6%

## Inzicht

De Hotel World Index geeft de Wereldwijde hotelboekingen op landenniveau weer. De weergegeven maandcijfers geven het percentage boekingen in die maand weer voor de komende periode. Hierbij wordt de laatste 365 dagen vergeleken met 2019 (pre-corona) om het herstel weer te geven.

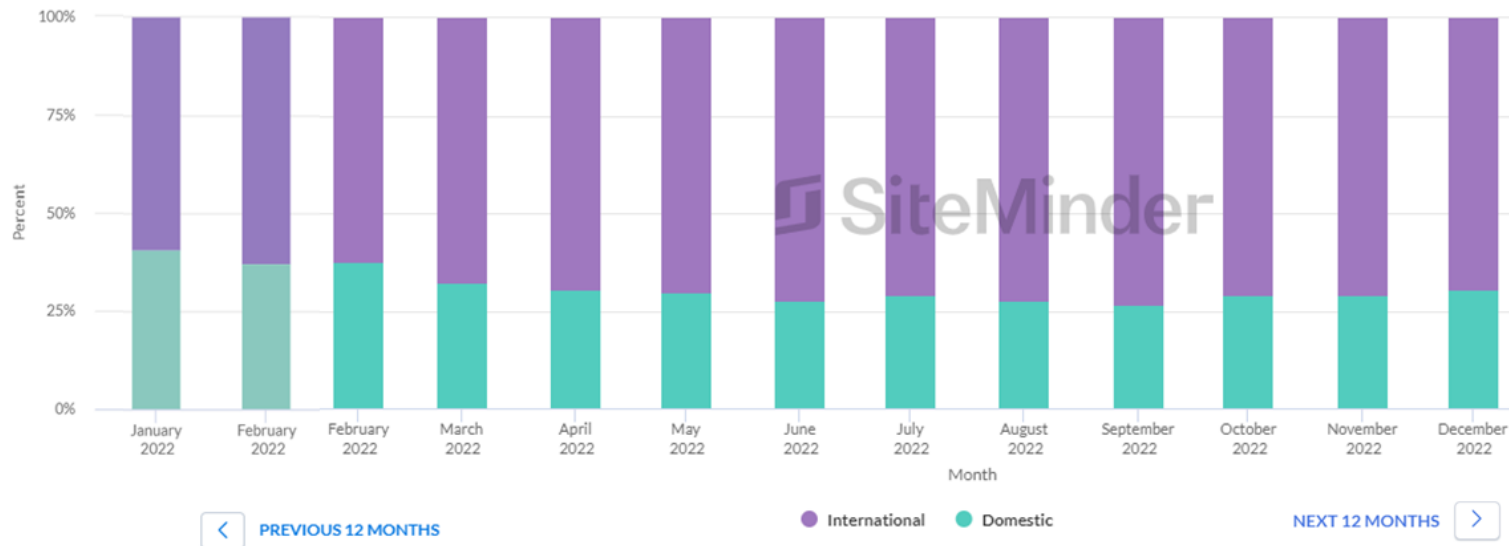
In 2022 bleek de sector veerkrachtig en herstelden accommodaties zich wereldwijd. Het niveau van de wereldwijde hotelboekingen heeft zich op 1 januari hersteld tot 106% van het boekingsniveau van 2019.

Nederland heeft zich op 1 januari 2023 bijna volledig hersteld binnen op niveau van 2019.

# Ontwikkeling gemaakte hotelboekingen wereldwijd en naar Europa

2022

## Verhouding binnen-/buitenlandse boekingen naar Nederland



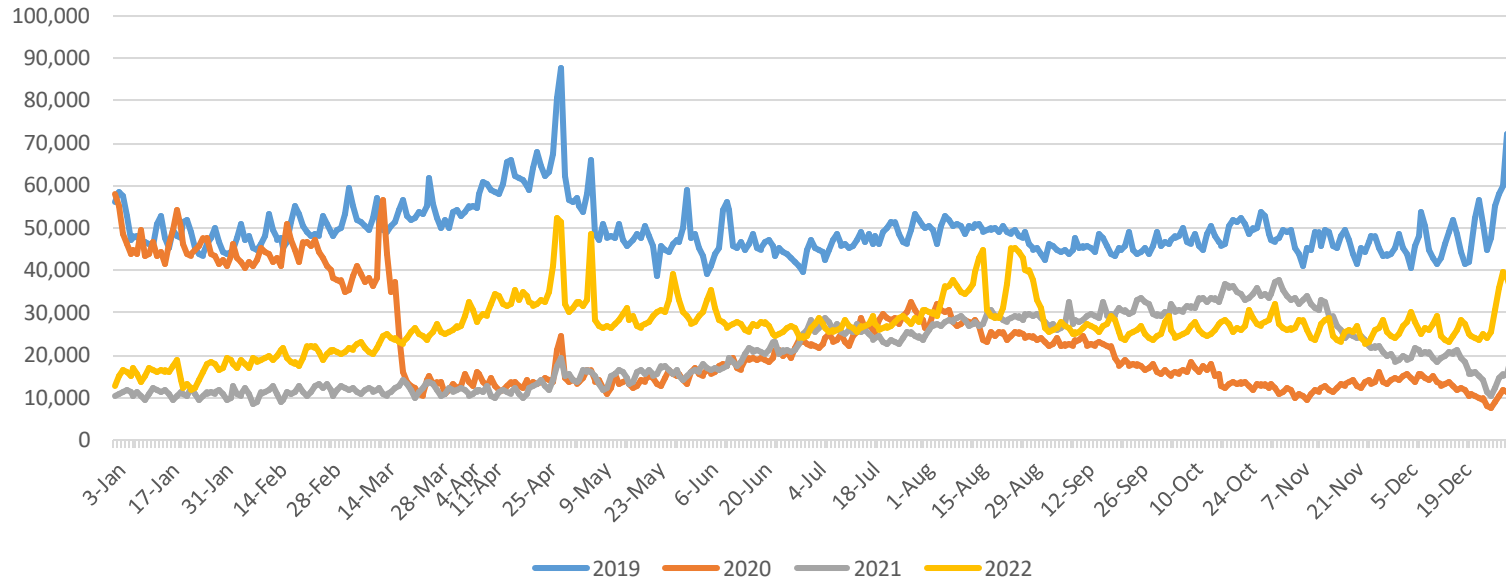
## Inzicht

Het aandeel buitenlandse boekingen naar Nederland is in de eerste 5 maanden van 2022 licht toegenomen en daarna constant gebleven rond de 70%.

# Aantal sessies op de website iamsterdam.com

2019 t/m 2022

## Ontwikkeling verkeer I amsterdam.com



Gebruikers

**22,91%**

6.829.612 versus 5.556.632



Nieuwe gebruikers

**24,51%**

6.864.911 versus 5.513.585



Sessies

**31,20%**

9.757.422 versus 7.436.970



1-1-22 tm 31-12-22 vs

1-1-21 tm 31-12-21

## Inzicht

Het aantal sessies op iamsterdam.com is in 2022 ruim 31% hoger dan in 2021. In april/mei (start van het seizoen) en augustus (hoogseizoen) was er een duidelijke piek zichtbaar. Tevens loopt het eind december weer op (kerstperiode).

# Reizen naar Europa & Amsterdam



I amsterdam.

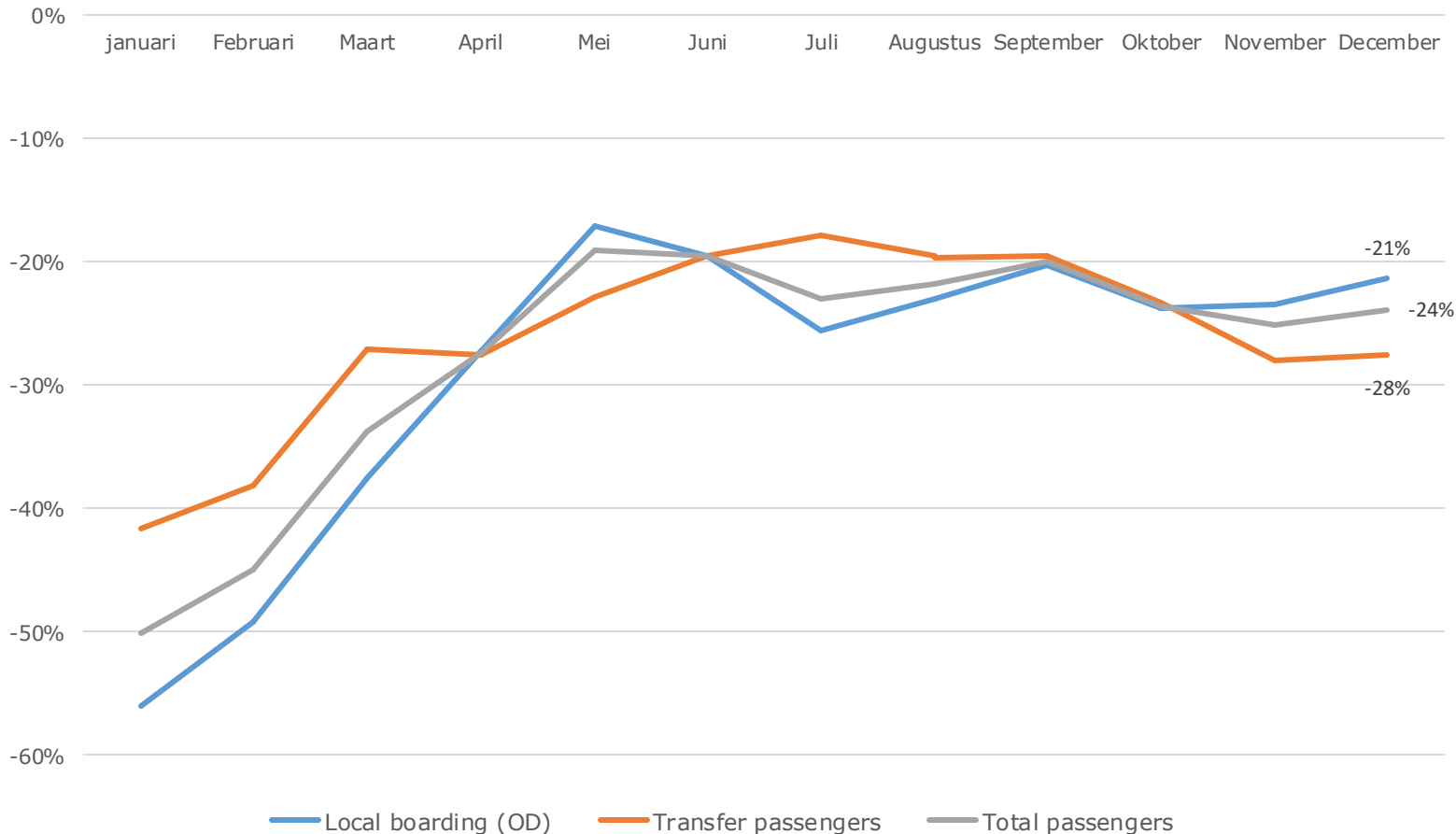


# Gegevens Schiphol Group inzake passagiersontwikkeling

2022

## Ontwikkeling aantal passagiers per maand (% verschil 2019 pre-corona)

Vergelijking met 2019 (pre-corona)



## Inzicht

Om het herstel van de reisindustrie beter te begrijpen, worden de cijfers van Schiphol ook met 2019 (pre-corona) vergeleken in plaats van met vorig jaar.

Evenals in mei, is in november de mutatie van het aantal local boarding (OD) passagiers hoger dan die van het aantal transfer passagiers en van het totale aantal passagiers. Eind december ligt het totale aantal passagiers nog 24% onder dat van 2019.

In totaal heeft Schiphol in 2022 24% minder bezoekers gehad dan in 2019. In vergelijking met vorig jaar waren er 106% méér passagiers.

# Hotelovernachtingen en kamerbezettingsgraad in Amsterdam en de Metropoolregio

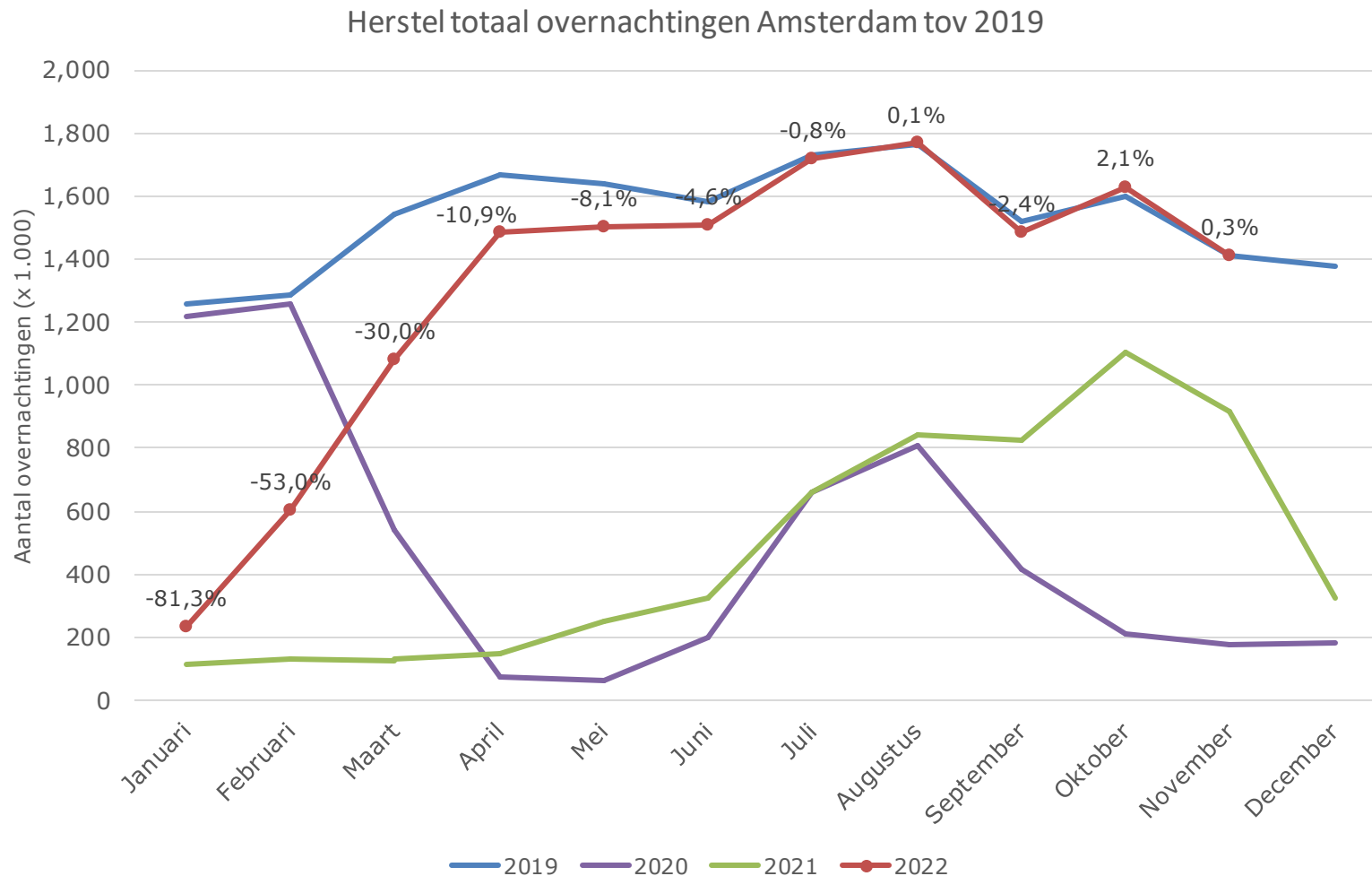


I amsterdam.

# Ontwikkeling hotelovernachtingen Amsterdam

2019, 2020, 2021 t/m november 2022

## Herstel totaal overnachtingen Amsterdam tov 2019



## Inzicht

Het totaal aantal hotelovernachtingen in Amsterdam heeft zich in de maanden vanaf juli tot en met november 2022 hersteld. Vanaf juli lag het aantal overnachtingen nagenoeg gelijk aan 2019.

In totaal loopt het aantal hotelovernachtingen tot en met november 2022 nog wel 15% achter op het totaal aantal overnachtingen in dezelfde periode in 2019.

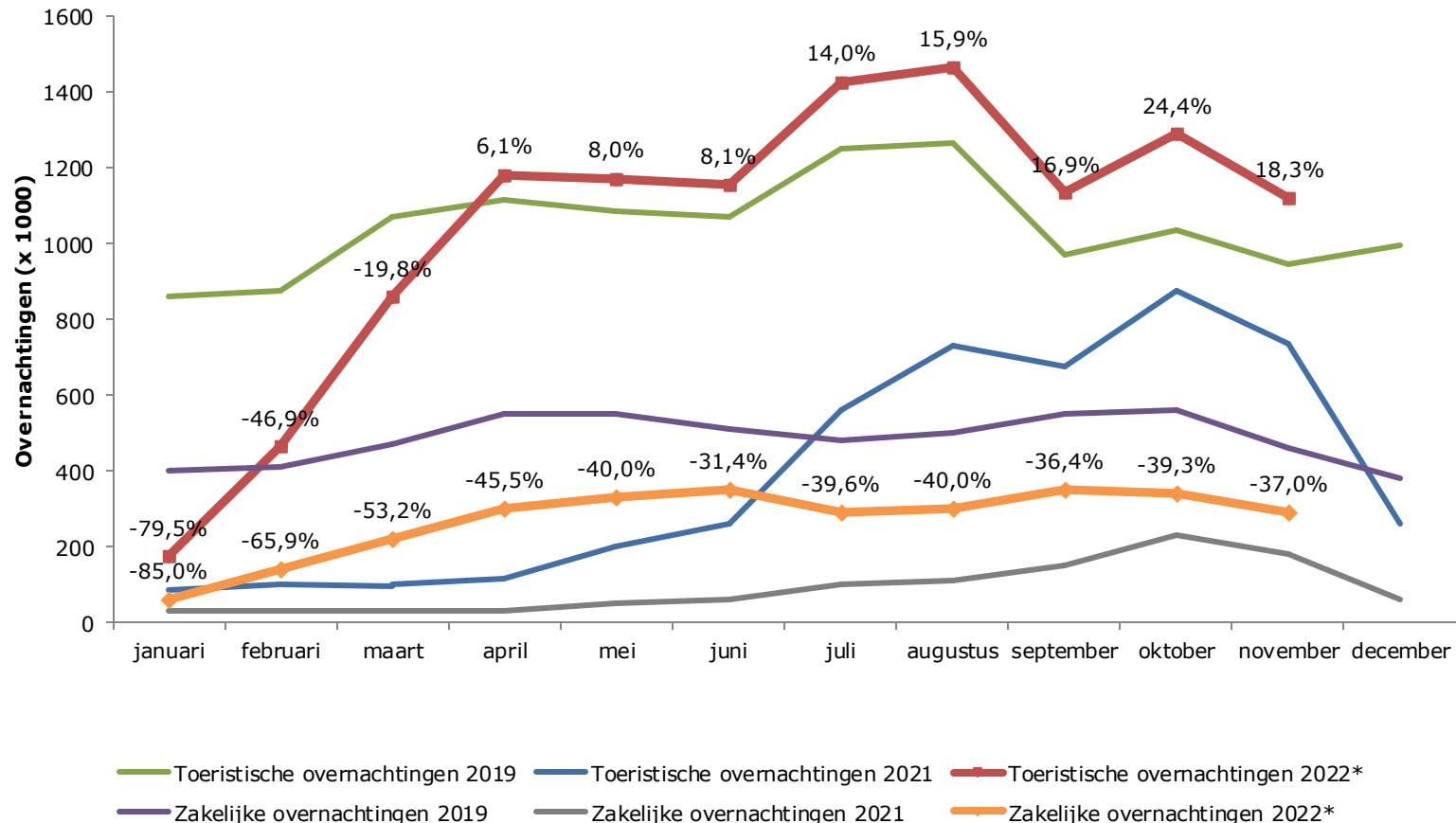
NB. De publicatie van het aantal overnachtingen door het CBS loopt doorgaans ca 2-3 maanden achter op de actuele situatie.

# Ontwikkeling toeristische en zakelijke hotelovernachtingen Amsterdam

2019, 2021 en 2022 t/m november

## Ontwikkeling toeristische en zakelijke overnachtingen in Amsterdam (vergelijking met 2019 in %)

### Toeristische en zakelijke overnachtingen 2019, 2021 en 2022



## Inzicht

Het totaal aantal overnachtingen kan gesplitst worden naar bezoekmotief. Het aantal toeristische hotelovernachtingen in Amsterdam heeft zich in 2022 al vanaf maart hersteld voorbij het niveau van 2019. Tot en met november heeft het bijna het niveau van 2019 geëvenaard en ligt het cumulatief nog maar 1% eronder 2019.

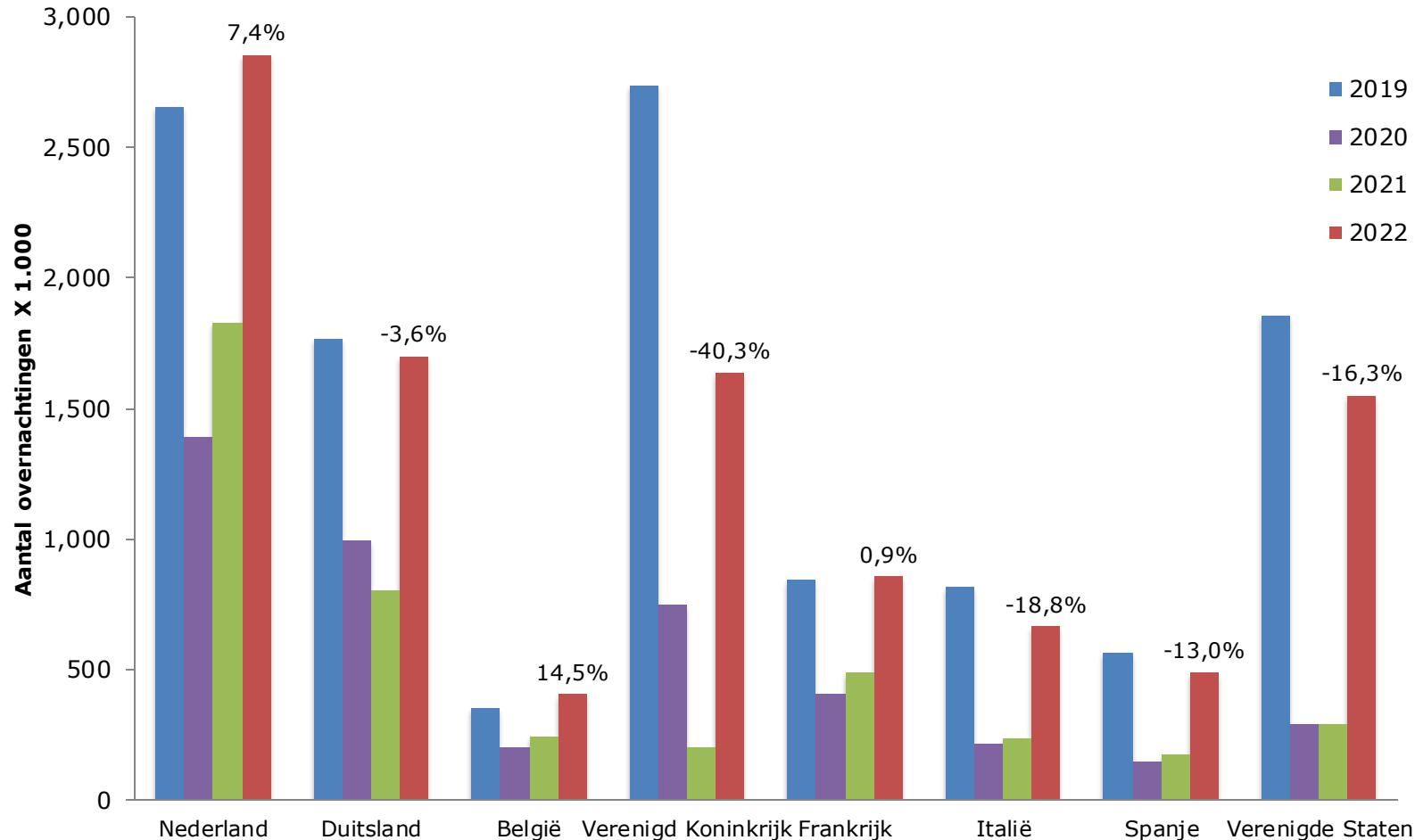
De zakelijke overnachtingen lopen nog steeds ver achter, onder meer doordat congressen nog vaak hybride of online zijn. Er is geen sprake van een snel herstel in de eerste helft van het jaar, zoals binnen het leisure segment. In totaal tot en met november liggen deze overnachtingen nog 45% achter op het niveau van 2019.

NB. De publicatie van het aantal overnachtingen door het CBS loopt doorgaans ca 2-3 maanden achter op de actuele situatie.

# Ontwikkeling hotelovernachtingen herkomstmarkten Amsterdam

1 januari t/m 30 november 2022 in vergelijking met zelfde periode in 2021, 2020 en 2019

## Ontwikkeling hotelovernachtingen herkomstmarkten Amsterdam (vergelijking met 2019 in %)



## Inzicht

Wanneer gekeken wordt naar de herkomst van de overnachtingen in Amsterdam vanuit de dicht(er)bij markten, zien we een herstel van de overnachtingen uit Nederland en dichtbijlanden België, Frankrijk en Duitsland in de periode t/m november 2022 ten opzichte van dezelfde periode in 2019.

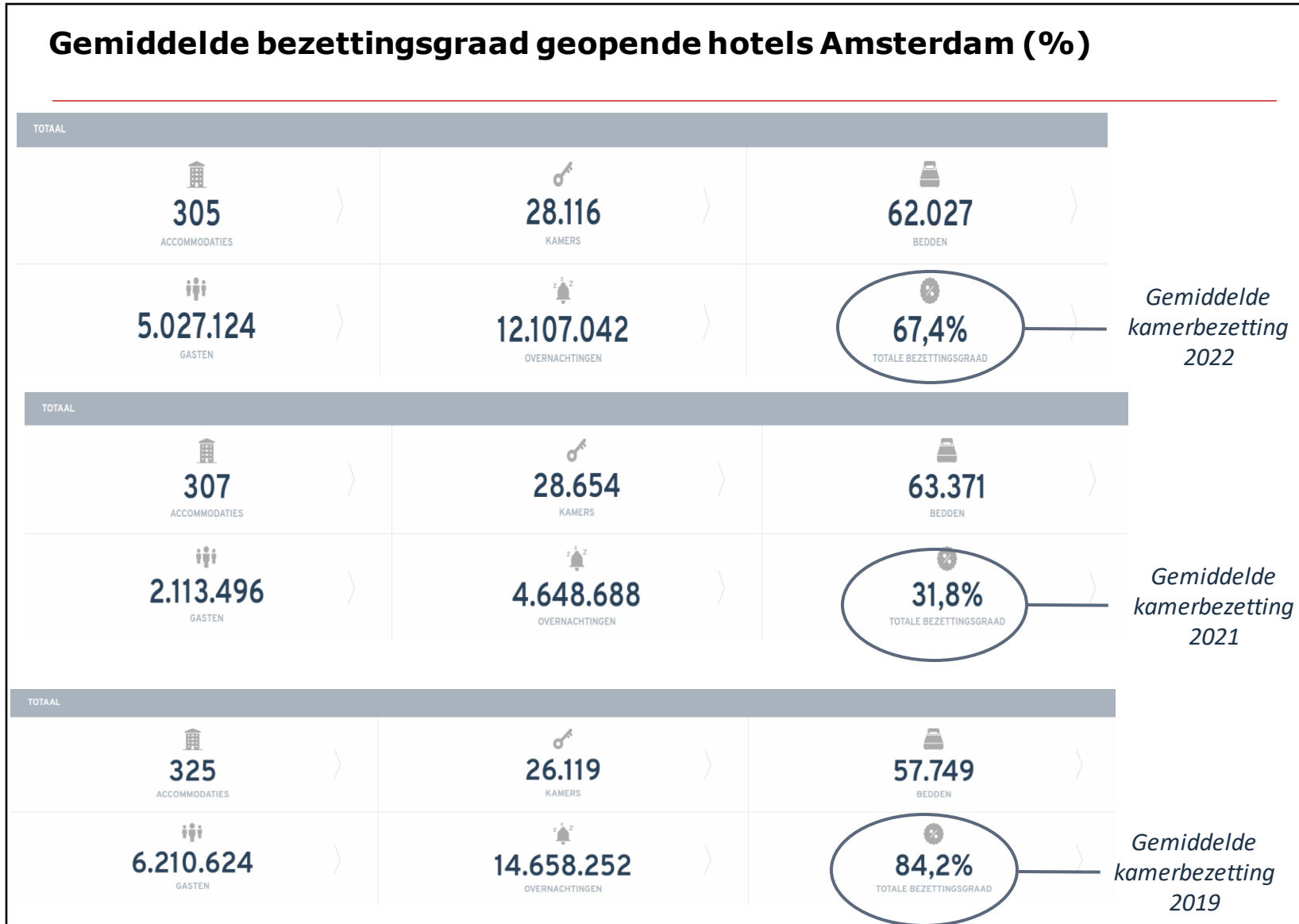
Met name het bezoek uit het Verenigd Koninkrijk ligt sterk onder het niveau van 2019, maar ook belangrijke herkomstmarkten Italië, Spanje lopen nog achter. De Verenigde Staten (samen met Canada) vertoont als enige verweg markt een belangrijk herstel en ligt hiermee op 16% onder het niveau van 2019.

NB. De publicatie van het aantal overnachtingen door het CBS loopt doorgaans ca 2-3 maanden achter op de actuele situatie.



# Kamerbezettingsgraad hotels Amsterdam (VisitorData)

2022 vs 2021 en 2019



## Inzicht

De voorlopige cijfers laten voor heel 2022 een gemiddelde bezettingsgraad zien van **67%**, berekend over 305 geopende accommodaties in die periode. Dit is meer dan het dubbele van vorig jaar (berekend op basis van 307 geopende accommodaties).

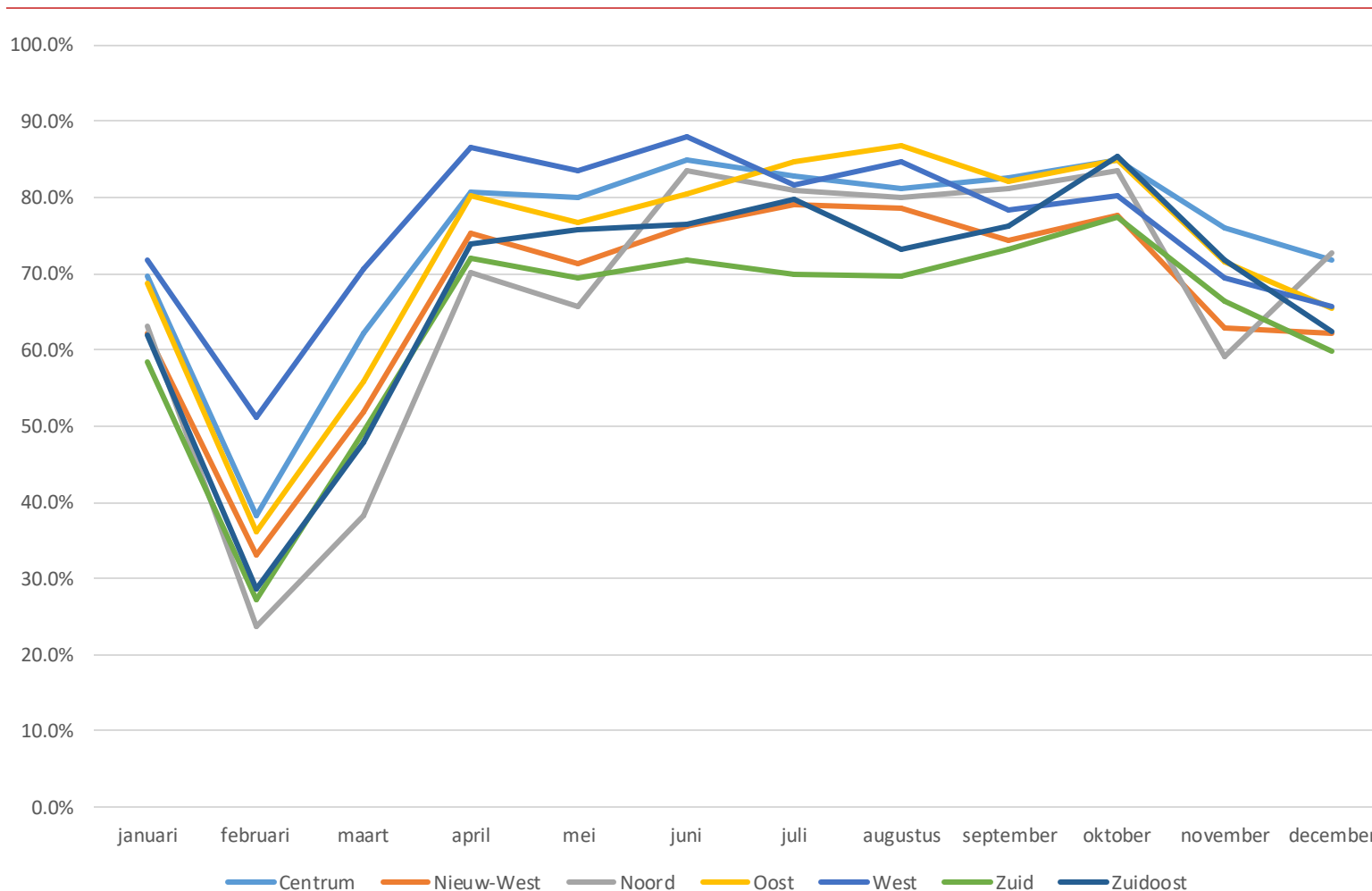
Dit ondanks dat de eerste twee maanden van het jaar nog een lage bezetting kenden door Corona.

In 2019 (pre-corona) lag de bezetting voor het gehele jaar op 84% berekend over 325 geopende hotels.

# Kamerbezettingsgraad hotels Amsterdam (VisitorData)

2022

## Gemiddelde kamerbezettingsgraad hotels Amsterdam per stadsdeel (%)



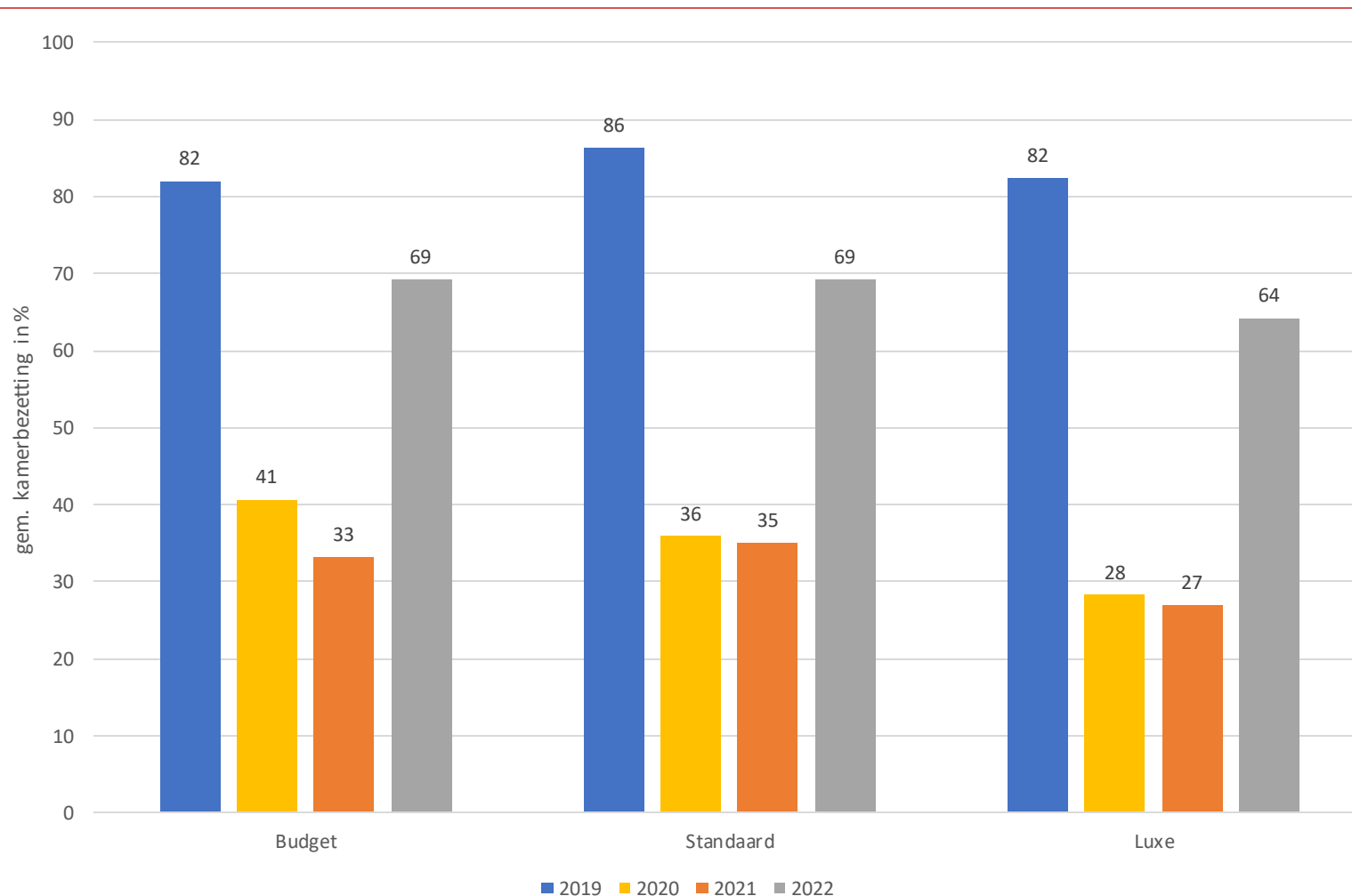
## Inzicht

Het is ook mogelijk om de voorlopige kamerbezetting per stadsdeel te bekijken. De stadsdelen volgen een vergelijkbaar patroon in de kamerbezetting. Hierbij vertoont Noord wat extremer patroon dan de overige stadsdelen.

# Kamerbezettingsgraad hotels Amsterdam (VisitorData)

2022 vs 2021, 2020 en 2019

## Differentiaties in kamerbezettingsgraad (%)



## Inzicht

Indien de gemiddelde kamerbezetting verder wordt uitgesplitst, is er een verschil te zien tussen het standaard- en budget segment en het luxe segment.

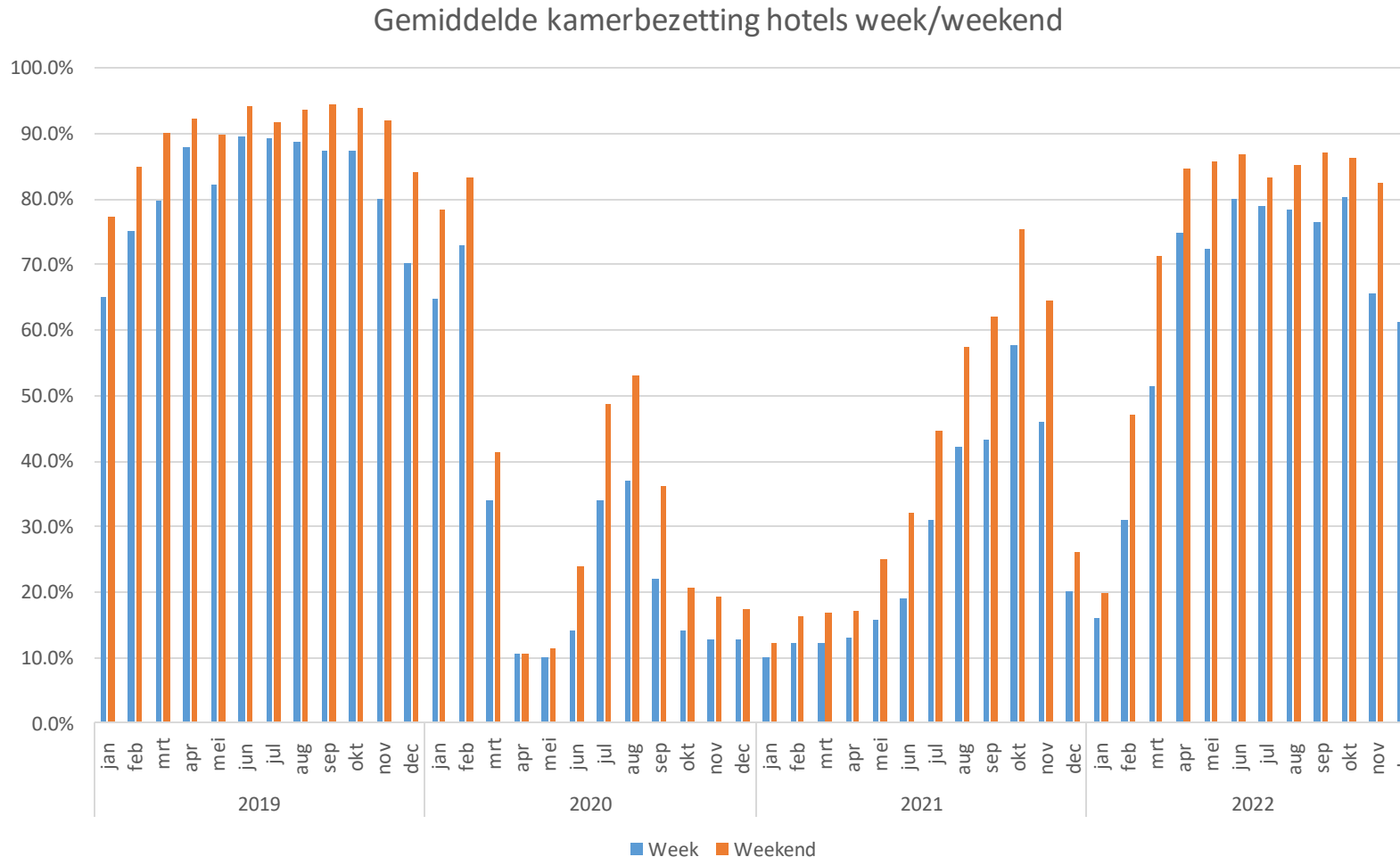
Voor alle segmenten ligt de gemiddelde kamerbezetting in 2022 weer een stuk hoger dan in 2021 en 2020, maar is nog niet volledig hersteld tot het niveau van 2019. Het budget en het standaard segment zijn liggen op 69%, op de voet gevolgd door het luxe segment met 64%.

De gemiddelde kamerbezetting volgens STR Global is in 2022 ook meer dan verdubbeld ten opzichte van vorig jaar en is bijna gelijk aan het luxe segment. Deze bron geldt doorgaans als representatief voor het luxe segment (4 en 5 sterren).

# Kamerbezettingsgraad hotels Amsterdam (VisitorData)

2022 vs 2021, 2020 en 2019

## Differentiaties in bezettingsgraad (%)



## Inzicht

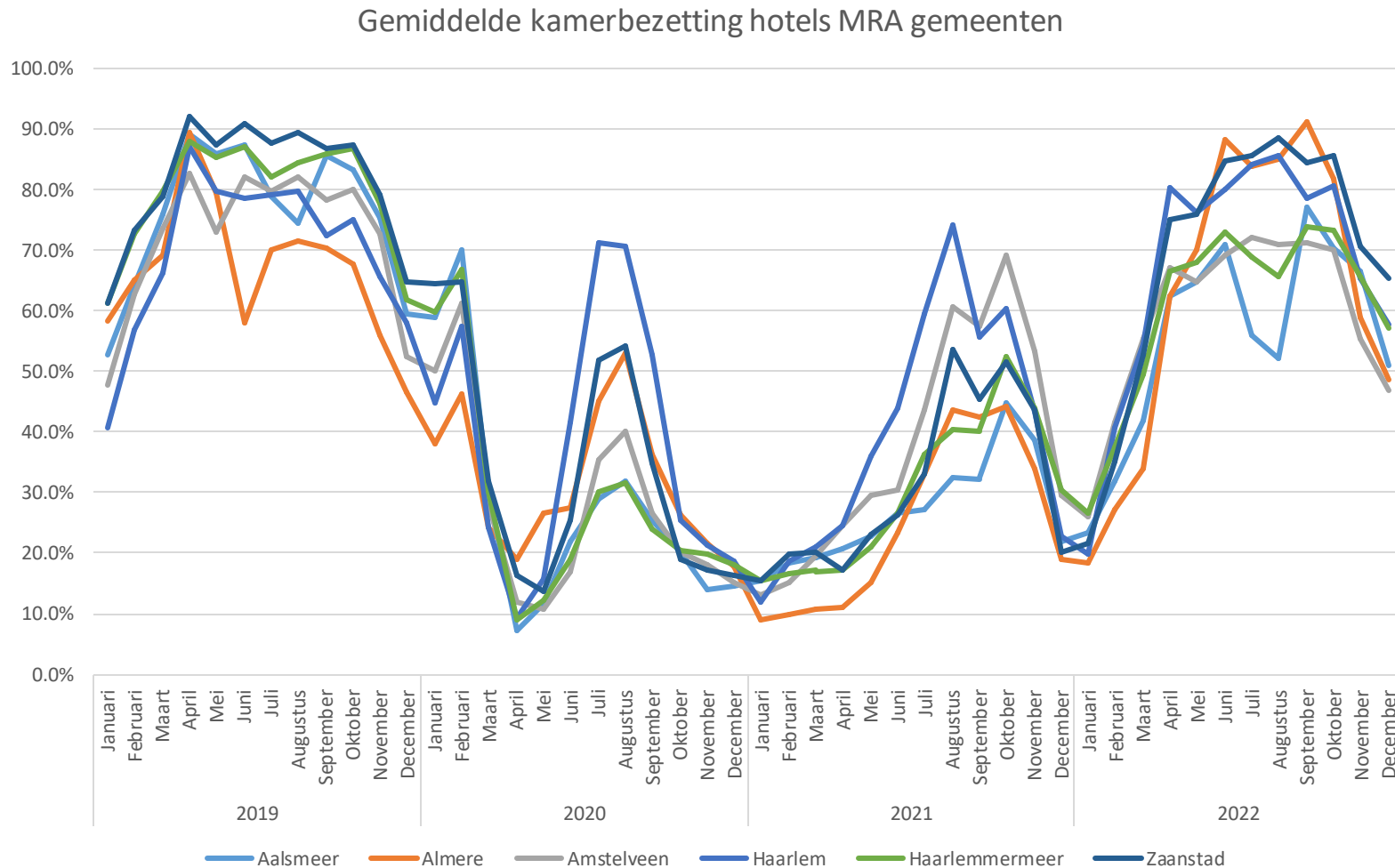
In 2022 heeft de week- en weekendbezetting zich weer bijna tot 2019 niveau hersteld. Het reizen naar Amsterdam is het afgelopen jaar weer sterk terug gekomen, wat ook terug te zien is in het patroon van de week- en weekend bezetting.

De twee Corona jaren zijn duidelijk zichtbaar in de grafiek waarbij de bezettingsgraad tot ver onder het 'normale' niveau was gedaald.

# Kamerbezettingsgraad hotels Metropoolregio (VisitorData)

2022 vs 2021, 2020 en 2019

## Gemiddelde kamer bezettingsgraad geopende hotels MRA per maand (%)



## Inzicht

In 2022 heeft Zaanstad gemiddeld de hoogste kamerbezetting bereikt van 69%, daarna komt Haarlem met 64%. Deze twee gemeentes hebben in veel maanden ook bovenaan gestaan qua gemiddelde kamerbezetting.

Echter de hoogste gemiddelde kamerbezetting heeft Almere in september bereikt met 91% en in juni met 89%.



# Indicatie bezoek aan Amsterdam

Informatie over bezoek aan Amsterdam

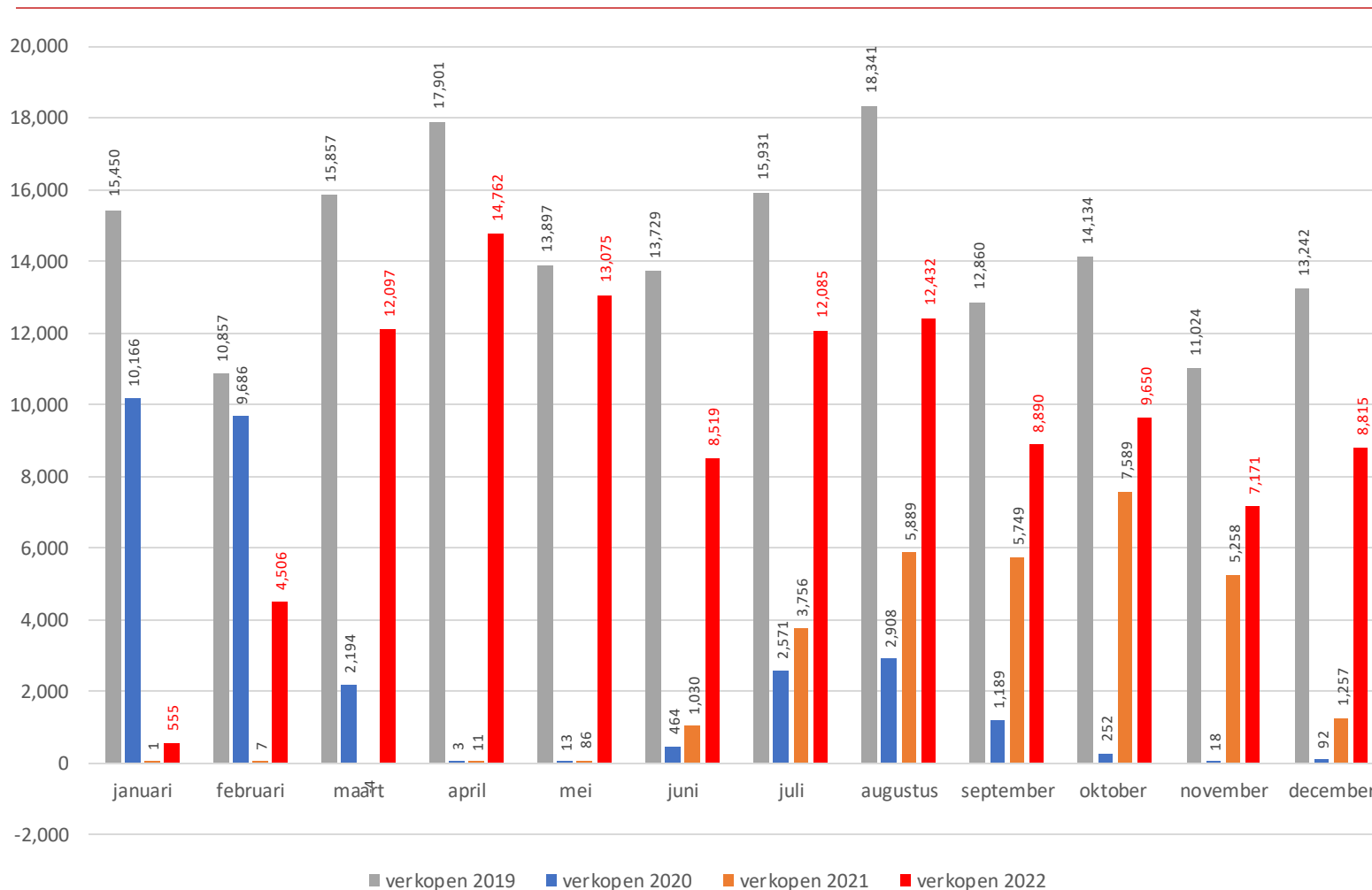


I amsterdam.

# Verkoopaantallen I amsterdam City Card totaal

2022 in vergelijking 2021, 2020 en 2019

## Ontwikkeling aantal I amsterdam City Cards



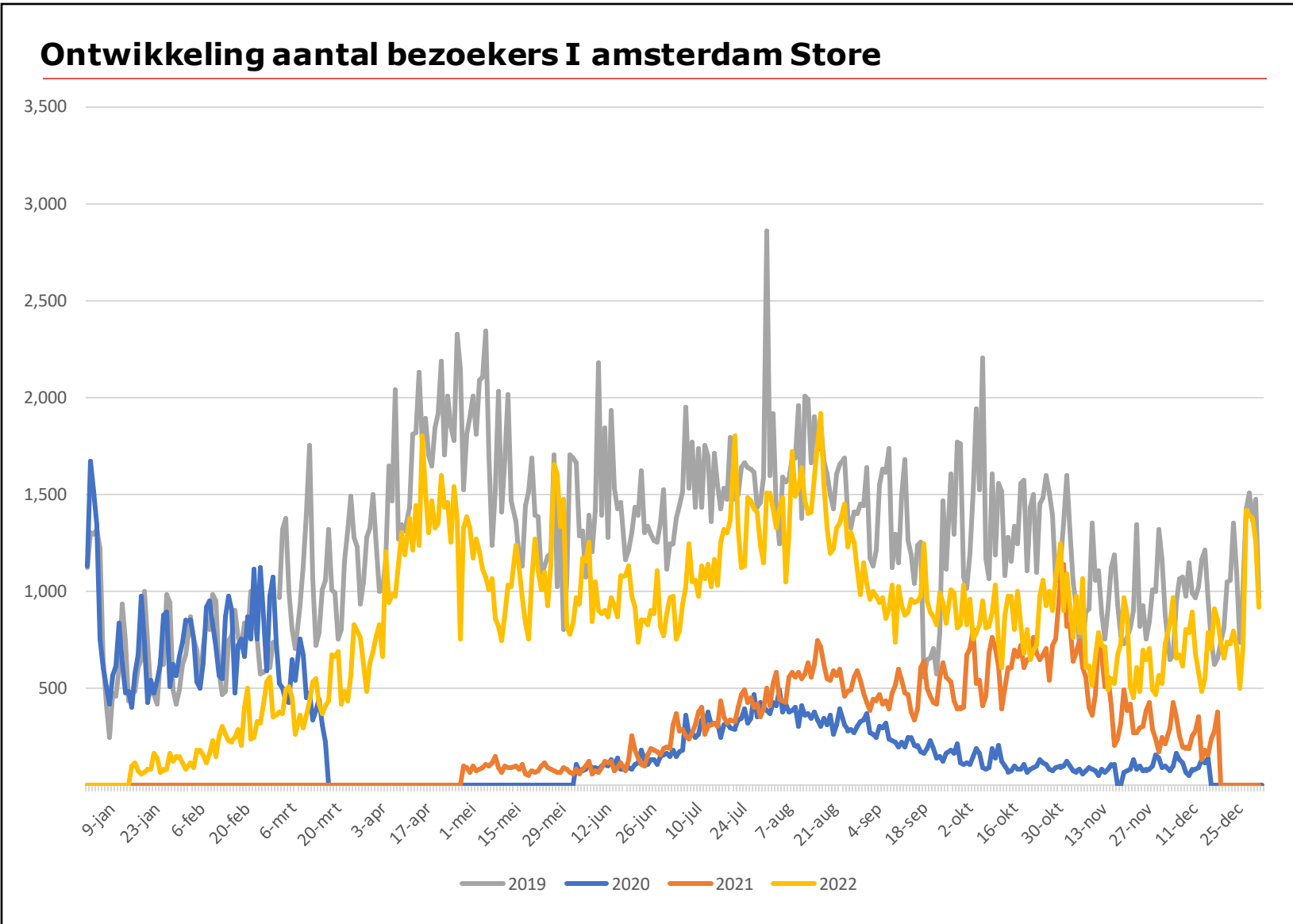
## Inzicht

Eind april 2022 werd het totaal aantal verkopen van het gehele jaar 2021 al overschreden.

Eind 2022 zijn er in totaal ruim 112.500 City Cards verkocht. Hierbij zijn de maanden maart tm mei /de beste maanden van het jaar tot nu toe.

# Aantal bezoekers I amsterdam Store

1 januari t/m 31 augustus 2022 in vergelijking met zelfde periode in 2021, 2020 en 2019



Bron: amsterdam&partners

## Inzicht

Vanaf het moment van openen van de Store op 15 januari is het aantal bezoekers in de Store gestegen. In april is een duidelijke uitschieter te zien rond de Pasen, daarna is het weer wat terug gezakt.

Na de piek van de zomermaanden is het bezoek aan de store weer wat teruggezakt. Het volgt inmiddels wel weer het bezoekpatroon uit 2019.

In totaal zijn er in 2022 ruim 304.700 bezoekers geholpen.

NB. Cijfer betreffen de I amsterdam Store op Amsterdam Centraal




Meer informatie:  
Afdeling Insights & Marketing Strategy | [research@Iamsterdam.com](mailto:research@Iamsterdam.com)

 /amsterdampartners

 /I amsterdam

 /I amsterdam

 /I amsterdam

 /I amsterdam



I amsterdam.

amsterdam &  
partners