

Monitor bezoekersgedrag Metropoolregio Amsterdam

15 september 2022



I
a
m
s
t
e
r
d
a
m
.

Inleiding

Naast de voortdurende impact van het COVID-19 virus worden op dit moment over de hele wereld de gevolgen van de oorlog in Oekraïne gevoeld. amsterdam&partners volgt deze ontwikkelingen op de voet en staat in nauw contact met alle betrokken instanties. Vanwege de aanhoudende crisissituatie heet deze publicatie nu 'Monitor bezoekersgedrag Metropoolregio Amsterdam'.

In deze publicatie geven wij aan de hand van een aantal kernindicatoren een zo actueel mogelijk beeld van het bezoekersgedrag binnen de Metropoolregio Amsterdam. Denk daarbij aan het oriëntatie- en boekgedrag en het reis- en bezoekgedrag. Dit doen we op basis van een groot aantal databronnen en in samenwerking met vele organisaties en instellingen, waaronder NBTC, de afdeling Onderzoek, Informatie en Statistiek van de gemeente Amsterdam, Schiphol Group, Visitor Data en onze Europese partners via City Destinations Alliance (CityDNA). Helaas zijn (nog) niet voor alle relevante indicatoren recente gegevens beschikbaar zowel voor Amsterdam als de metropoolregio, of zijn data nog niet volledig geschikt om naar buiten te brengen. Hier werken wij in de tussentijd hard aan met al onze partners.

De uitgebreide publicatie is vanaf 2021 en om de 2 maanden. In de tussenliggende maanden brengen we een verkorte versie van de impactmonitor uit met een aantal kerninzichten op het gebied van zoek- en boekgedrag. Deze publicatie betreft de uitgebreide versie over de zomermaanden juli en augustus 2022 en maakt waar mogelijk de vergelijking met dezelfde periode een jaar daarvoor of met 2019 (pre-corona). Zie voor meer informatie de bronnenlijst op pagina 3.

Overzicht databronnen per thema

Thema

Databronnen

1

Oriëntatie- en boekgedrag

- Gegevens Adara inzake online zoekgedrag, vlucht en hotelboekingen in Europa.
- Gegevens Siteminder World Hotel Index inzake hotelboekingen wereldwijd.
- Gegevens amsterdam&partners/iamsterdam.com inzake bezoek aan de website.

2

Reizen naar Europa & Amsterdam

- Gegevens Schiphol Group inzake de ontwikkeling van het totaal aantal passagiers op Schiphol.
- Gegevens Kayak aangaande zoekinteresse naar vluchten naar Amsterdam.

Samenvatting databronnen per thema

Thema

Belangrijkste inzichten in het effect van corona

3

Overnachten in Europa & Amsterdam

- Gegevens VisitorData inzake kamerbezetting Amsterdam.

4

Indicatie bezoek aan Amsterdam

- Gegevens amsterdam&partners inzake verkoopaantallen I amsterdam City Card.
- Gegevens amsterdam&partners inzake bezoekersaantallen I amsterdam Store.

5

Economische indicatoren

- Gegevens OECD inzake consumentenvertrouwen
- Gegevens OECD inzake inflatie prognose

Samenvatting inzichten Metropoolregio Amsterdam per thema

Thema

Belangrijkste inzichten

1

Oriëntatie - en boekgedrag

- Vanaf half mei is de algemene trend neerwaarts in het volume van vluchten. De algemene trend wat betreft de hotelboekingen is tot en met begin juli nog positief en slaat dan om naar een neerwaartse trend.
- Het boekingsgedrag van hotels voor zowel het zakelijke als het toeristische segment ligt nog voornamelijk op de korte termijn (0-15 dagen). Dezelfde trend die we in het volume zagen, zien we hier met name in het middellange en lange termijn hotelboekingsgedrag terug. Het korte termijn boekingsgedrag wordt hier niet zo door beïnvloed.
- Eind augustus liggen de wereldwijde hotelboekingen op 98% van het niveau van 2019. (met name aankomstdata voor september). Vanaf mei 2022 ligt dit al continu boven de 90%. Voor Nederland en Amsterdam ligt dit percentage ten opzichte van 2019 op respectievelijk 103% en 100%. Bijna driekwart van alle boekingen van de afgelopen twee weken is voor de eerstkomende twee maanden.
- Het aantal sessies op I amsterdam.com is in de eerste acht maanden van 2022 ruim 57% hoger ten opzichte van de zelfde periode in 2021. Vanuit de wekelijkse ontwikkelingen per herkomstland op iamsterdam.com gezien, is de maand juli positief verlopen, augustus was overwegend negatief daarentegen.

2

Reizen naar Europa & Amsterdam

- Het vliegverkeer op Schiphol heeft sinds begin 2022 een flinke groei doorgemaakt. Eind juli ligt het totale aantal passagiers 23% onder het niveau van 2019. In totaal heeft Schiphol in de eerste zeven maanden van 2022 30% minder passagiers ontvangen dan in dezelfde periode in 2019.
- Na een initiële sterke groei, is vanaf juni het aantal zoekopdrachten voor vluchten weer wat afgenomen in vergelijking met die van 2019. Interesse vanuit Duitsland, het Verenigd Koninkrijk en de Verenigde Staten is nog niet op het zelfde niveau als in 2019. Voor wat betreft Frankrijk is het vanaf begin april al beter dan in 2019. Begin juli en eind augustus zakt het daar echter ook weer onder het niveau pre-Corona niveau.

Samenvatting inzichten Metropoolregio Amsterdam per thema

Thema

Belangrijkste inzichten

3

Overnachten in Europa & Amsterdam

- De gemiddelde kamerbezettingsgraad van hotels in Amsterdam lag in juli op 79,5% en in augustus op 78%. Beiden liggen licht onder de kamerbezettingsgraad van juni die toen 81% was. De zomermaanden waren dus iets minder goed dan het 'voorseizoen'.
- De gemiddelde bezettingsgraad voor het budget en standaardsegment zijn in juli en augustus bijna even hoog. Gemiddeld tussen de 81 en 85%. Het luxe segment ligt hier met ca 73% iets onder. In de loop der tijd ligt de totale gemiddelde bezettingsgraad steeds meer in lijn met dat van STR Global in plaats van alleen het luxe segment. Deze laatste bron geldt als representatief voor het luxe segment (4 en 5 sterren).
- De daling van het aandeel Nederlanders in de kamerbezettingsgraad in heeft zich in de zomermaanden doorgezet. Dit komt overeen met wat we zien bij de boekingen. Het aandeel dichtbijlanden en rest Europa is in de zomermaanden gestegen, terwijl buiten Europa is afgenomen.

4

Indicatie bezoek aan Amsterdam

- Eind augustus zijn er in totaal ruim 78.000 City Cards verkocht. Hierbij hebben de maanden maart tm mei iets beter gepresteerd dan de zomermaanden juli en augustus. Dit kunnen we ook terug zien in het aantal boekingen en de bezettingsgraad in de stad. In vergelijking met het pre-corona 2019 liggen de totale verkopen voor 2022 eind augustus nog 36% lager.
- In de zomermaanden is weer een stijging zichtbaar van het aantal bezoekers in de I amsterdam Store. Hierbij was augustus zelfs nog iets beter dan juli. In totaal zijn er in augustus bijna 43.000 bezoekers geholpen. Een ruime stijging ten opzichte van 2021. Ten opzichte van het pre-Corona jaar ligt het totaal bezoek in 2022 nog 35% lager.

5

Economische indicatoren

- Het afgelopen jaar is het consumenten vertrouwen voor alle kernmarkten onder de 100 gezakt. Voor China is deze het laagst (92). De Nederlanders, Italianen en Duitsers zijn in augustus nog het meest 'positief' (97).
- Het afgelopen jaar de inflatie in al onze kernmarkten sterk gestegen. Hierbij is de inflatie in Nederland en begin 2022 het hoogst geweest (boven de 10%). Verwacht wordt dat deze richting eind 2022/2023 weer wat zal gaan zakken. Echter nog niet naar niveaus die in 2018 en 2019 normaal waren.

Oriëntatie- en zoekgedrag Europa en Amsterdam



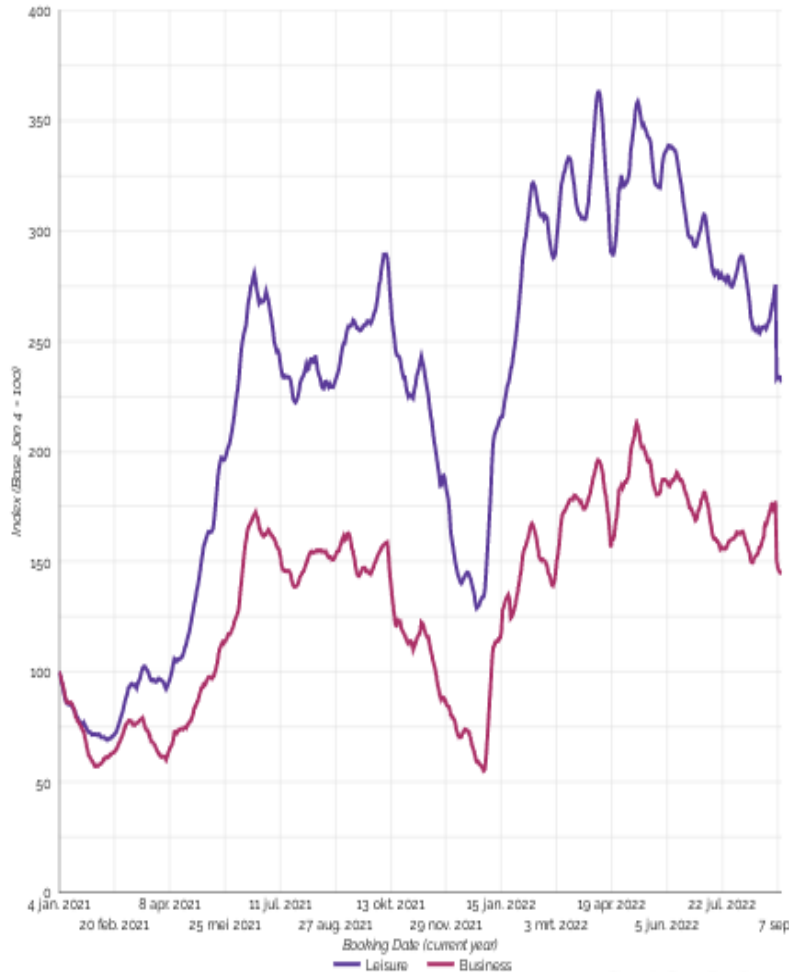
I amsterdam.

Gegevens Adara aangaande zoektrends in EMEA regio (Europa, Midden-Oosten, Afrika)

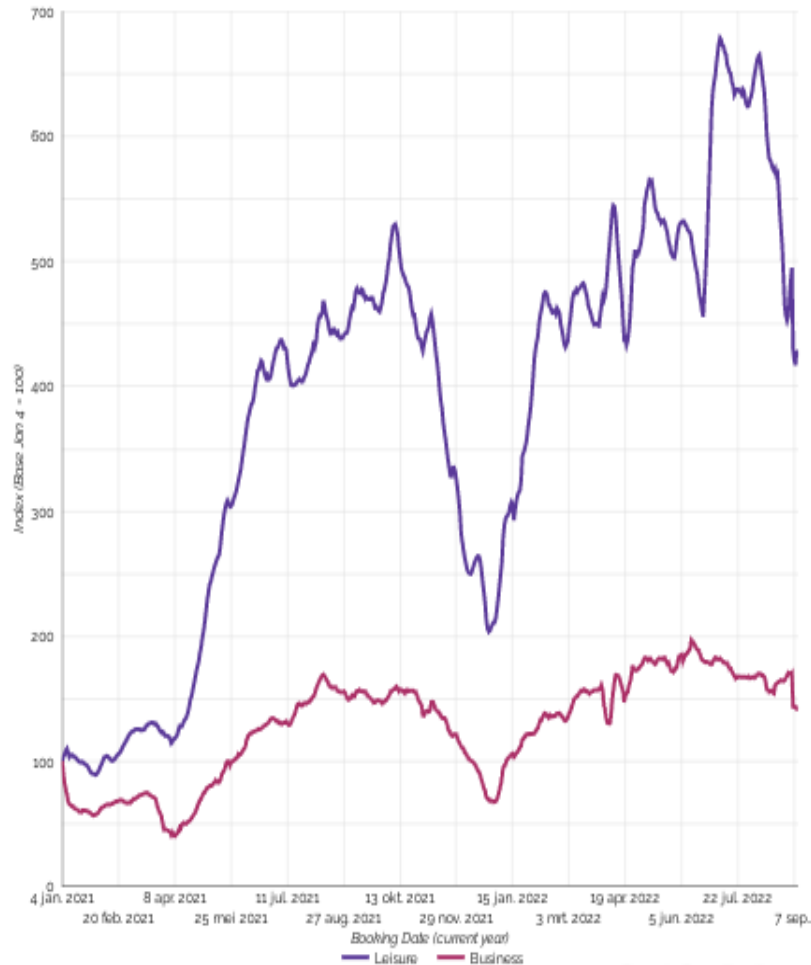
1 januari 2021 t/m 7 september 2022

Trend volume boekingen per dag business vs leisure

Vluchtvolume per doel (index)



Hotelvolume per doel (index)



Inzicht

Vanaf half mei is de algemene trend neerwaarts in het volume van de vluchtboekingen. Toch zijn er op verschillende momenten positieve uitschieters te zien, die direct weer gevolgd worden door een daling. De algemene trend wat betreft de hotelboekingen is tot en met begin juli nog positief en slaat dan om naar een neerwaartse trend.

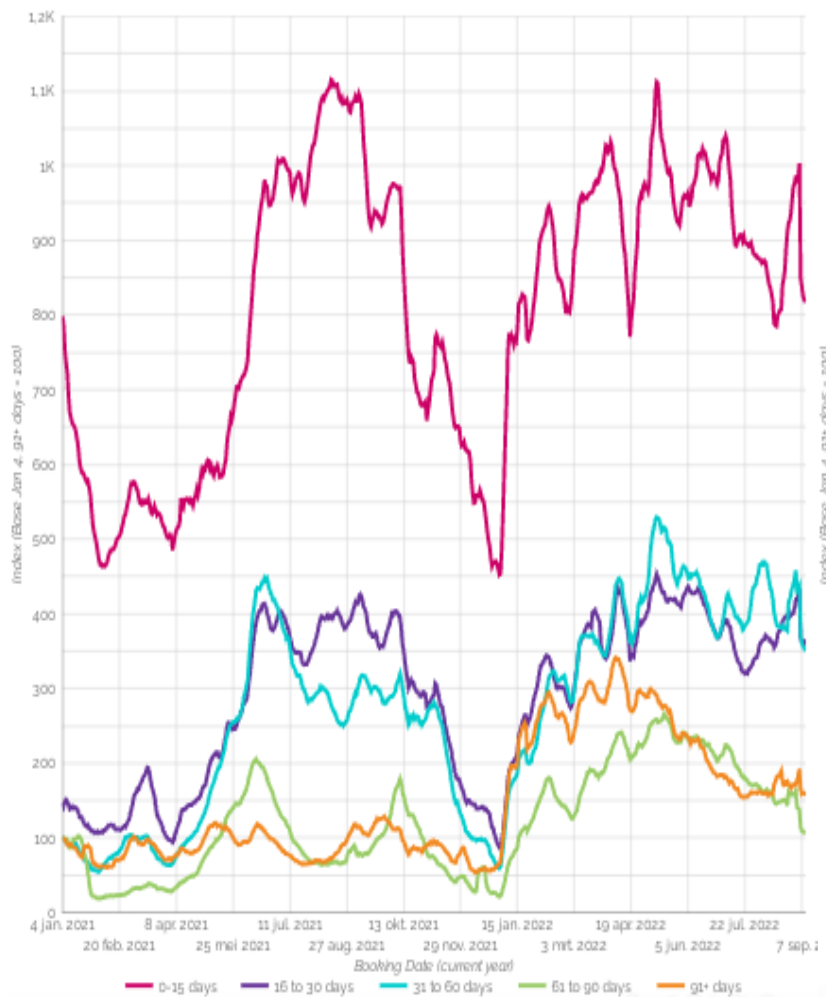
Het lijkt erop dat men andere vervoersopties heeft gekozen, omdat de hotelboekingen wel opliepen tot en met eind juli, maar de vluchtboekingen afnamen.

Gegevens Adara aangetreft zoektrends in EMEA regio (Europa, Midden-Oosten, Afrika)

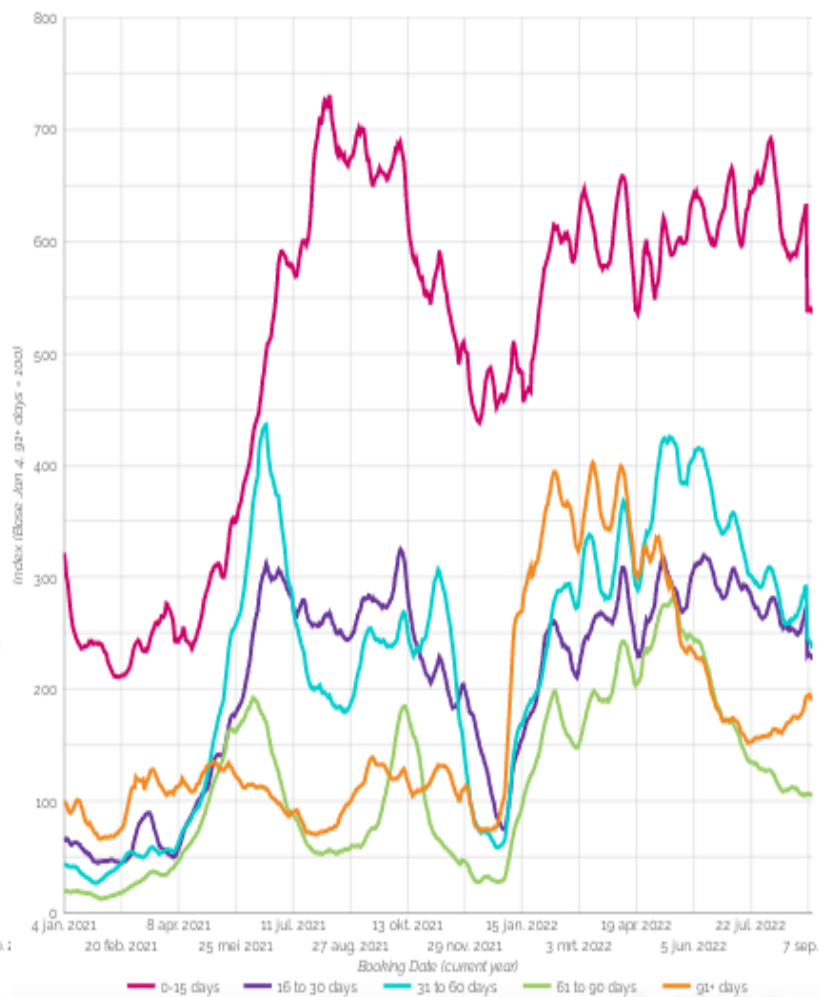
1 januari 2021 t/m 7 september 2022

Boekingstermijn voor hotels in EMEA regio

Doel reis: zakelijk (business)



Doel reis: toeristisch (leisure)



Inzicht

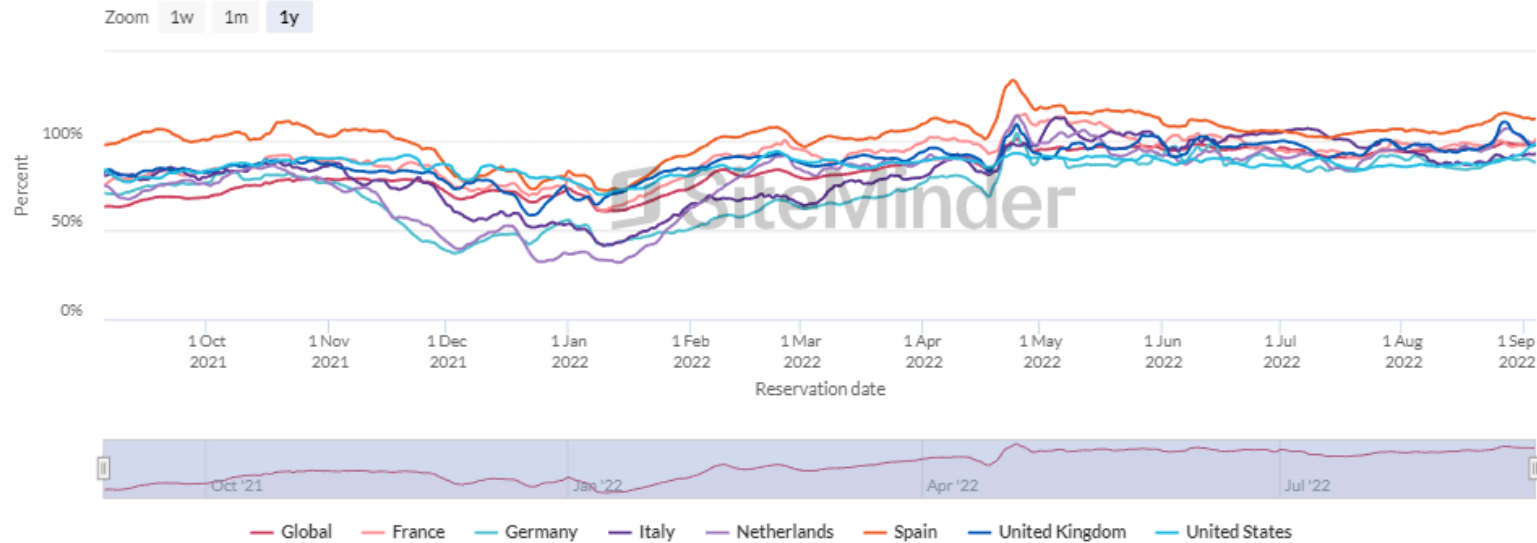
Het boekingsgedrag voor zowel het zakelijke als het toeristische segment ligt nog voornamelijk op de korte termijn (0-15 dagen). Dit verloop is voor beide segmenten grillig maar constant.

Dezelfde trend die we in het volume zagen, zien we hier met name in het middellange en lange termijn boekingsgedrag terug. Het korte termijn boekingsgedrag wordt hier niet zo door beïnvloed. Bij het zakelijk segment heeft de middellange boekingstermijn (16-60 dagen) zich goed hersteld en loopt de langere termijn (> 61 dagen) vanaf april weer terug. Bij het toeristisch segment heeft zowel de middellange als de lange termijn een opleving gehad vanaf begin 2022. Waar de lange termijn al vanaf april weer terug loopt (en eind juli weer opleeft), zakt de middellange termijn pas vanaf begin juni weer in.

Ontwikkeling gemaakte hotel boekingen wereldwijd en naar Europa

1 september 2021 t/m 31 augustus 2022

Gemaakte hotel boekingen landen in vergelijking met 2019 (%)



	1-jul	1-aug	31-aug
Global	96,4%	94,0%	98,0%
NL	91,3%	95,0%	102,8%
Frankrijk	95,0%	98,4%	97,6%
Duitsland	89,6%	90,3%	89,7%
Italië	104,6%	95,2%	92,2%
Spanje	105,4%	106,8%	113,7%
Verenigd Koninkrijk	99,9%	95,6%	103,4%
Verenigde Staten	86,1%	85,7%	92,4%

Inzicht

De Hotel World Index geeft de Wereldwijde hotelboekingen op landenniveau weer. De weergegeven maandcijfers geven het percentage boekingen in die maand weer voor de komende periode. Hierbij wordt de laatste 365 dagen vergeleken met 2019 (pre-corona) om het herstel weer te geven.

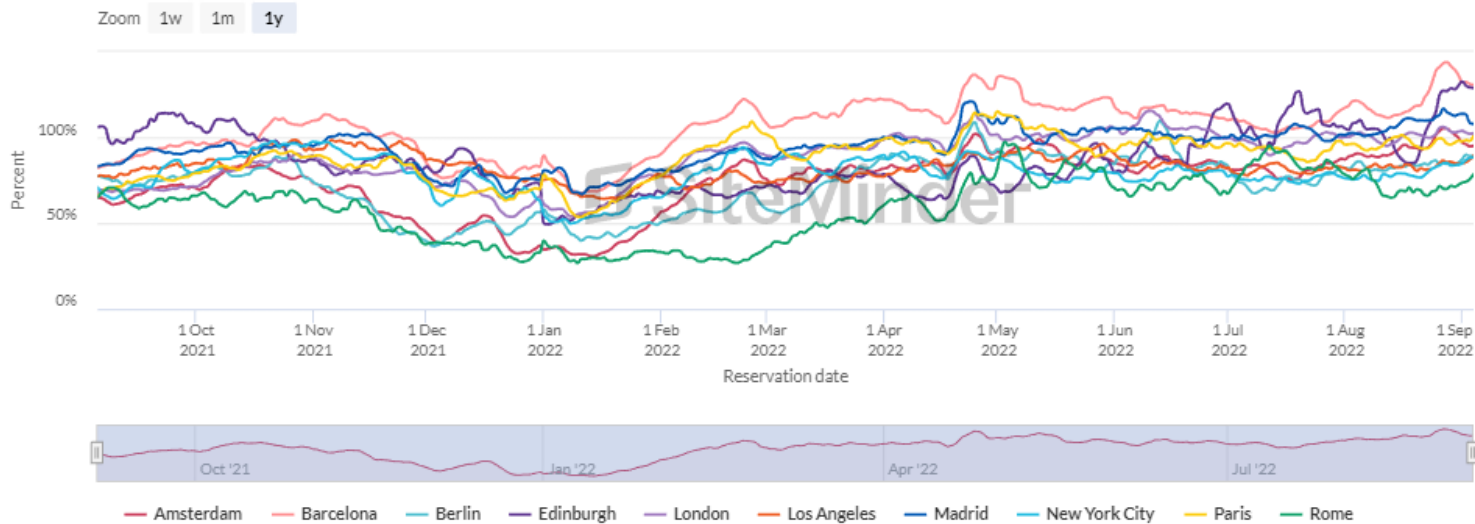
Eind augustus liggen de wereldwijde hotelboekingen op 98% van het niveau van 2019. Vanaf mei 2022 lag dit continu boven de 90%. Het niveau van Nederland ligt eind augustus met 103% iets boven het wereldwijde niveau.

Alle landen hebben in de zomermaanden een stijging van het aantal boekingen gerealiseerd, met uitzondering van Italië. Hier is dit gedaald met 12 procentpunt ten opzichte van begin juli.

Ontwikkeling gemaakte hotelboekingen wereldwijd en naar Europa

1 september 2021 t/m 31 augustus 2022

Gemaakte hotel boekingen steden in vergelijking met 2019 (%)



	1-jul	1-aug	31-aug
Amsterdam	81,7%	87,2%	99,8%
Parijs	96,6%	95,8%	98,2%
Berlijn	83,5%	82,3%	85,5%
Rome	67,2%	78,2%	72,4%
Barcelona	110,0%	117,4%	136,4%
Madrid	99,9%	101,5%	113,4%
Edinburgh	119,8%	105,3%	130,1%
Londen	99,6%	100,2%	103,4%
Los Angeles	82,5%	82,0%	84,6%
New York City	77,2%	76,1%	84,0%

Bron: SiteMinder World Hotel Index

Inzicht

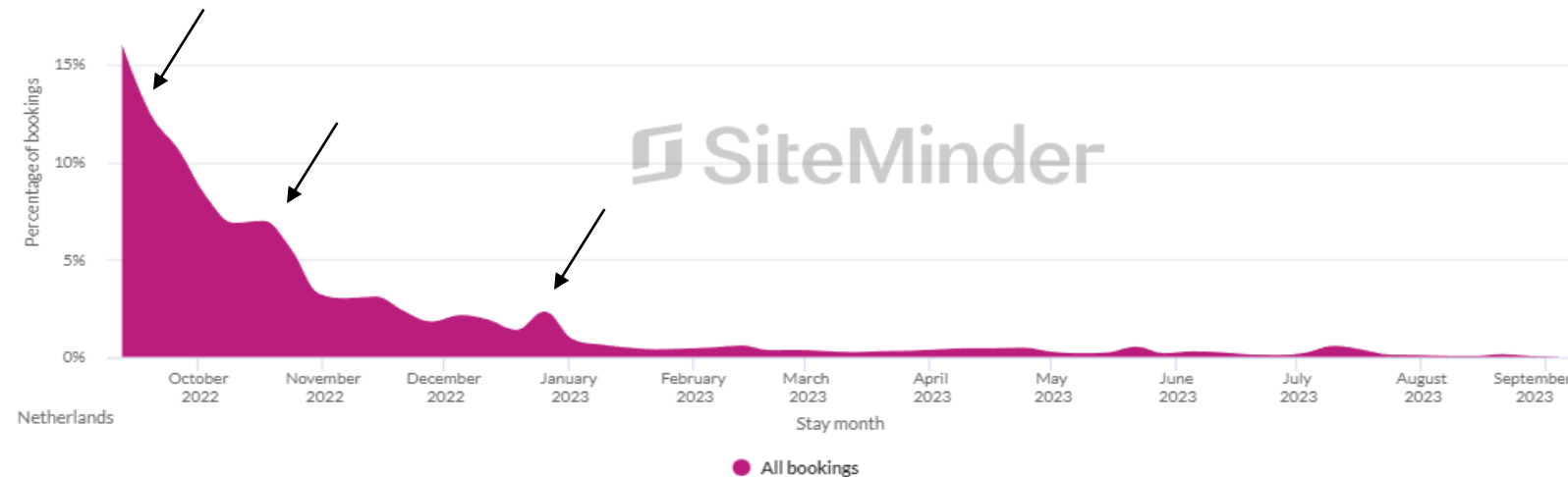
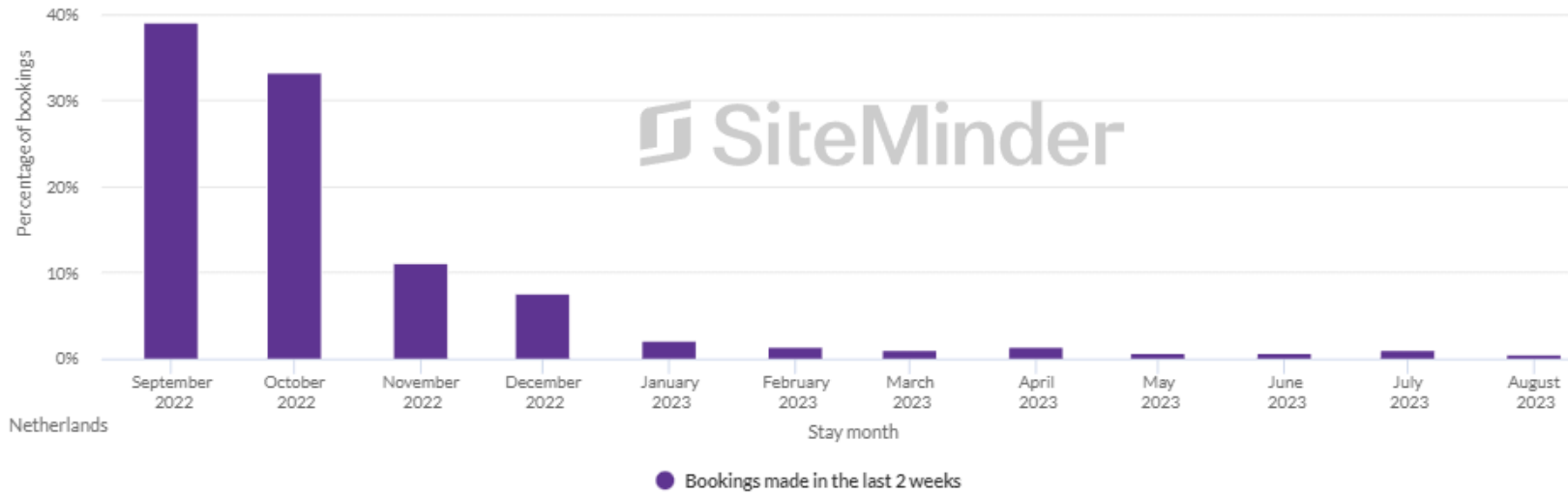
De Hotel World Index geeft ook wereldwijde hotelboekingen op stedenniveau weer. De weergegeven maandcijfers geven het percentage boekingen in die maand weer voor de komende periode. Hierbij wordt de laatste 365 dagen vergeleken met 2019 (pre-corona) om het herstel weer te geven.

Waar Nederland eind augustus nog het hoogste aandeel boekingen heeft bij de landen, is dit voor Amsterdam niet het geval. Toch vertonen zowel Nederland als Amsterdam een flinke stijging in de zomermaanden van het aandeel boekingen tov 2019. Ook de andere steden laten allen een stijging zien in de zomermaanden. Hierbij is de ontwikkeling van Rome positiever dan die van Italië. Met name in augustus (de vakantie maand van de Italianen).

Ontwikkeling gemaakte hotelboekingen wereldwijd en naar Europa

september 2022 t/m augustus 2023

Termijn boekingen naar Nederland



Inzicht

Wanneer er naar alle hotelboekingen wordt gekeken en niet alleen de laatste twee weken, zien nog de laatste piek van de zomervakantie en vervolgens twee uitschieters voor wat betreft de herfst- en de kerstvakantie.

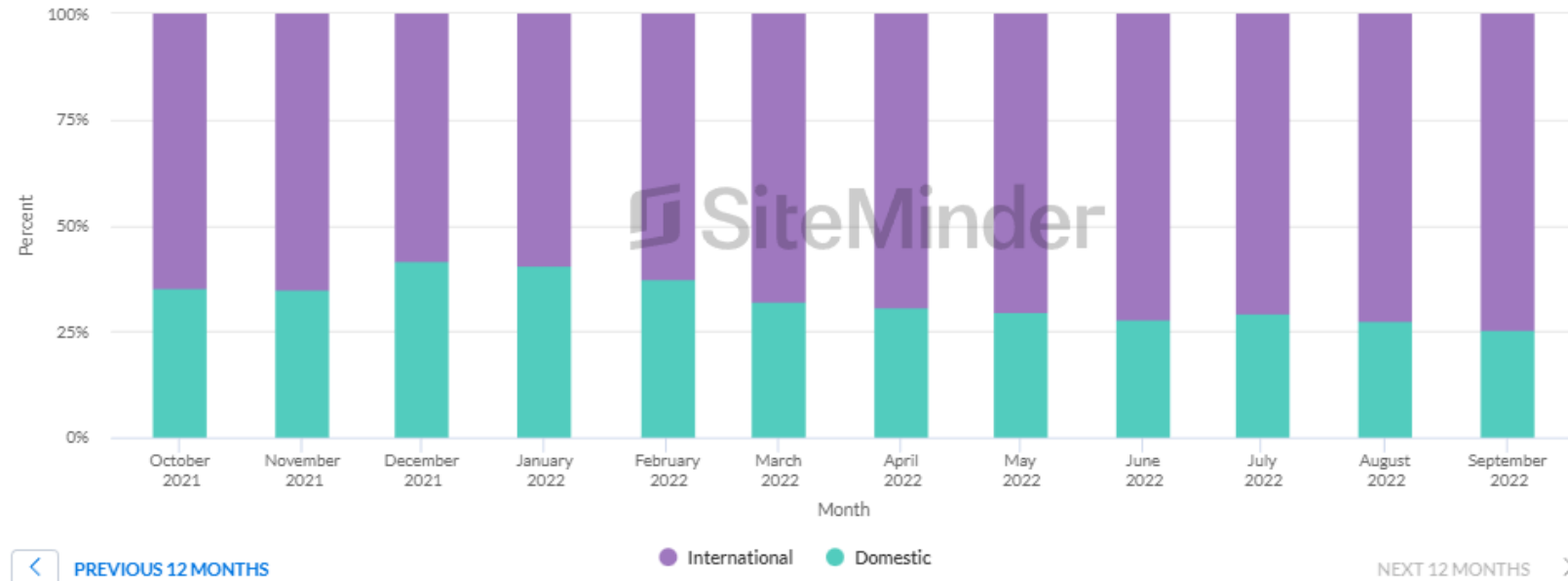
39% van het totaal aantal hotelboekingen die gemeten zijn in de afgelopen twee weken zijn gedaan voor de deze maand september. Daarnaast is 33% van de boekingen gemaakt voor oktober. Dit betekent dat bijna drie kwart van de boekingen naar Nederland van de afgelopen twee weken voor de eerstkomende twee maanden is. Dit is ongeveer gelijk aan de afgelopen maanden.

Ontwikkeling gemaakte hotelboekingen wereldwijd en naar Europa

Oktober 2021 t/m september 2022

Verhouding binnen-/buitenlandse boekingen naar Nederland

October 2021 - September 2022



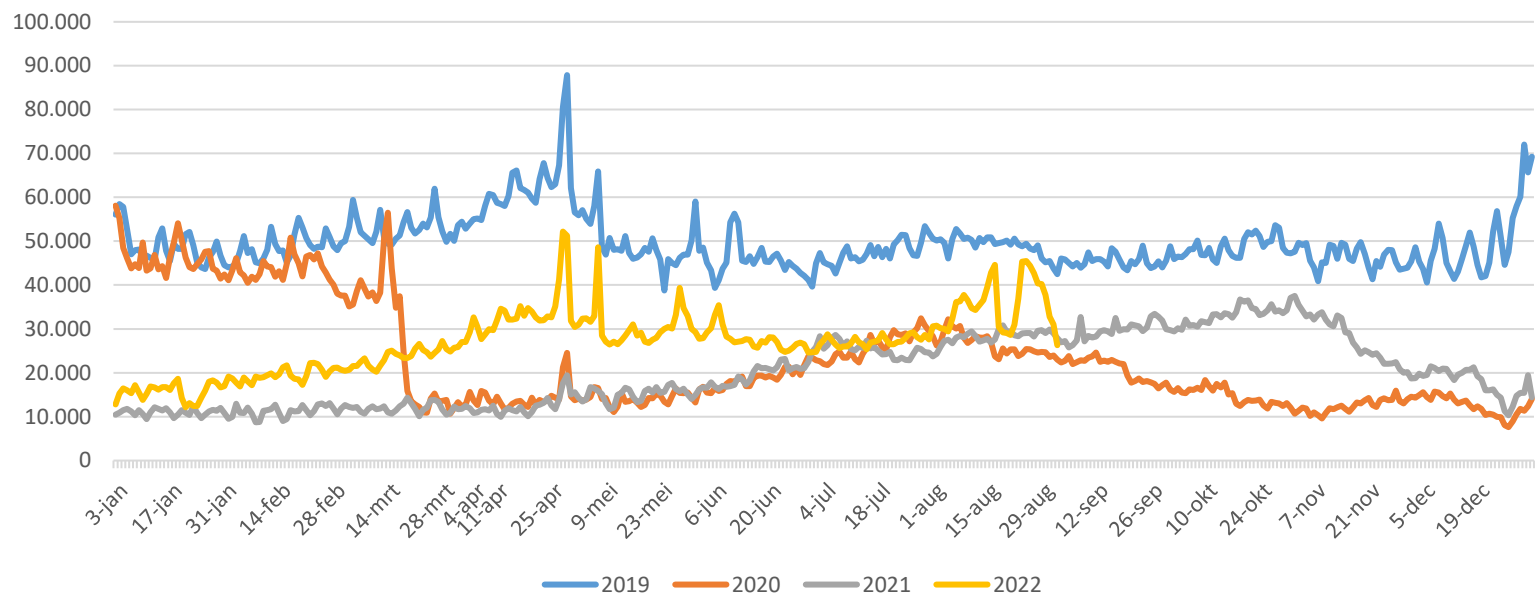
Inzicht

Het aandeel buitenlandse boekingen naar Nederland is de afgelopen maanden, ongeveer constant gebleven. Vanaf mei 2022 ligt dit aandeel al boven de 70%. Voor september is dit zelfs 75%.

Aantal sessies op de website iamsterdam.com

1 januari 2019 t/m 31 augustus 2022

Ontwikkeling verkeer I amsterdam.com



Gebruikers
42,44%
4.520.337 versus 3.173.494

Nieuwe gebruikers
44,54%
4.506.373 versus 3.117.706

Sessies
57,29%
6.511.550 versus 4.139.744

1-1-22 tm 31-8-22 vs
1-1-21 tm 31-8-21

Gebruikers
-44,43%
4.520.337 versus 8.134.916

Nieuwe gebruikers
-42,44%
4.506.373 versus 7.828.937

Sessies
-46,90%
6.511.550 versus 12.262.052

1-1-22 tm 31-8-22 vs
1-1-19 tm 31-8-19

Inzicht

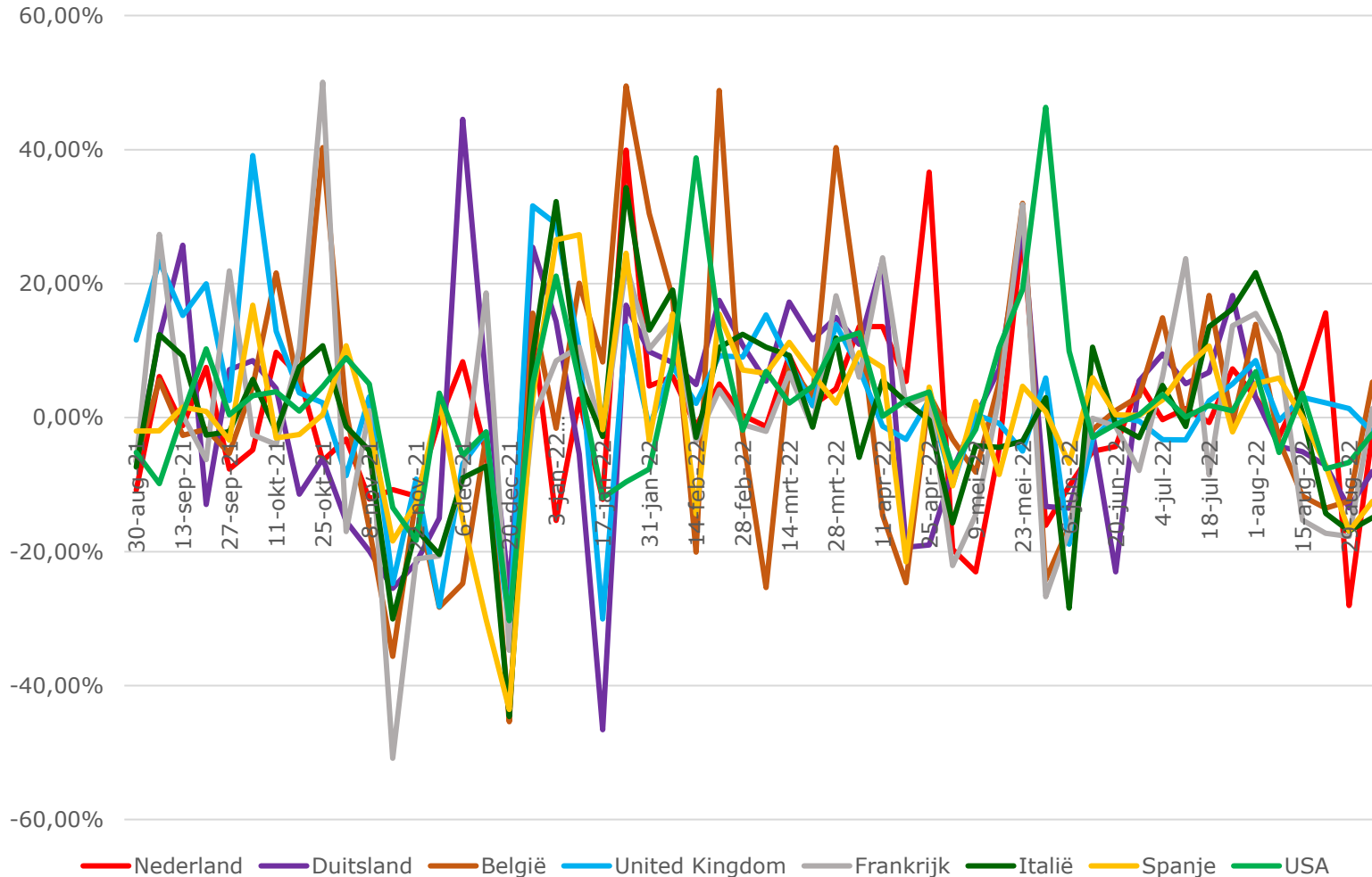
Het aantal sessies op iamsterdam.com is in de eerste acht maanden van 2022 ruim 57% hoger dan in dezelfde periode in 2021.

We liggen nog wel bijna 50% onder het niveau van voor de pandemie in 2019.

Aantal sessies op de website iamsterdam.com

30 augustus 2021 t/m 05 september 2022

Ontwikkeling verkeer I amsterdam.com per week (% verschil week ervoor)



Inzicht

Vanuit de wekelijkse ontwikkelingen per herkomstland op iamsterdam.com gezien, is de maand juli positief verlopen, augustus was overwegend negatief daarentegen.

Uitzondering hierop was het Verenigd Koninkrijk, die een overwegend (voorzichtig) positieve ontwikkeling voor de volledige zomer heeft laten zien

Reizen naar Europa & Amsterdam



I amsterdam.

Gegevens Schiphol Group inzake passagiersontwikkeling

Augustus 2021 t/m juli 2022

Ontwikkeling aantal passagiers per maand (% verschil 2019 pre-corona)



Inzicht

Om het herstel van de reisindustrie beter te begrijpen, worden de cijfers van Schiphol ook met 2019 (pre-corona) vergeleken in plaats van met vorig jaar. Evenals bij de overige websites.

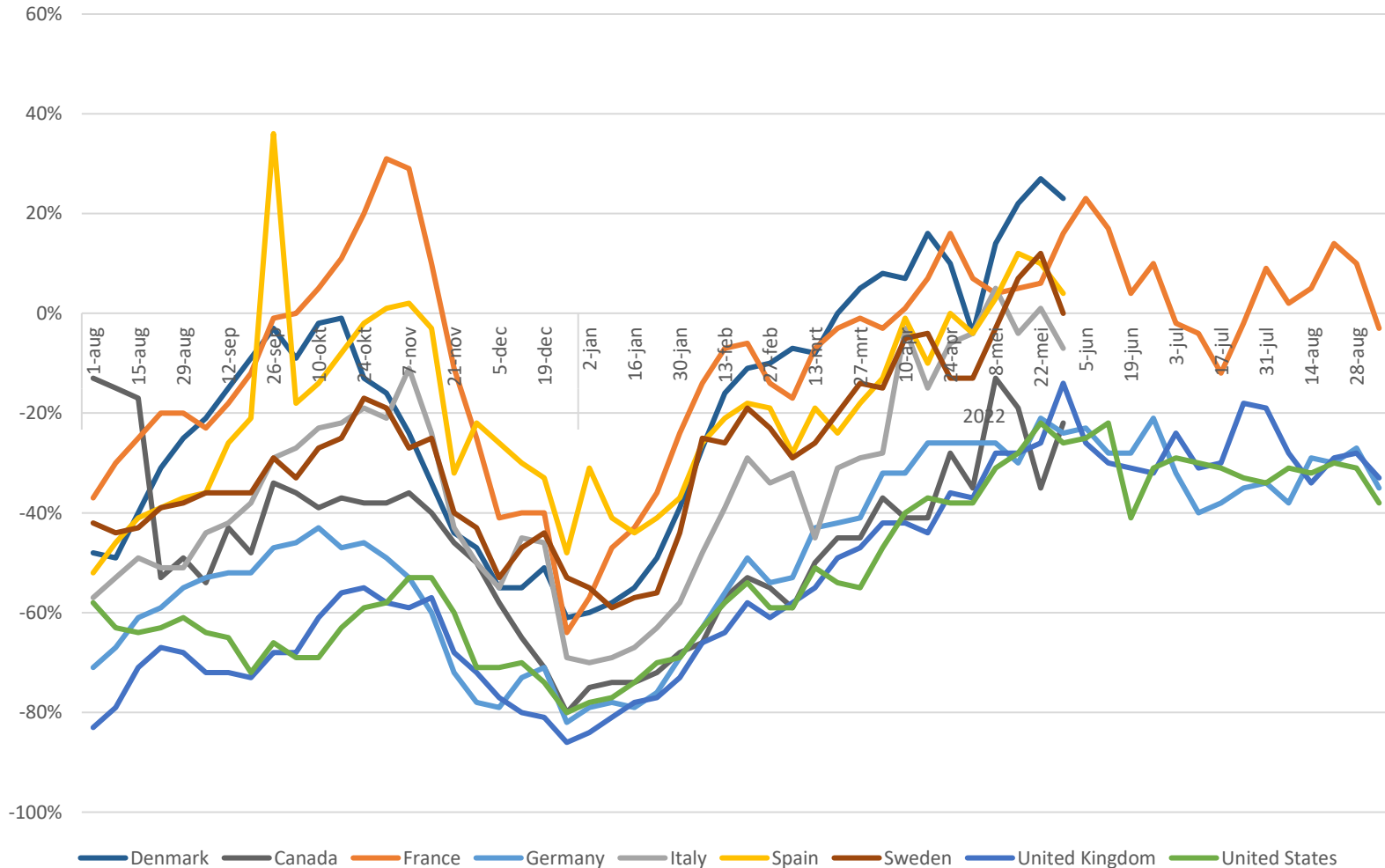
In mei was de mutatie van het aantal local boarding (OD) passagiers hoger dan die van het aantal transfer passagiers en van het totale aantal passagiers. Eind juli ligt het totale aantal passagiers nog circa een kwart onder dat van 2019.

In totaal heeft Schiphol in de eerste zeven maanden van 2022 30% minder bezoekers gehad dan in dezelfde periode in 2019.

Gegevens Kayak aangaande zoekinteresse naar vluchten naar Amsterdam

1 augustus 2021 t/m 28 augustus 2022

Ontwikkeling interesse zoekopdrachten aantal vluchten per week (% verschil 2019)



Inzicht

Kayak is een reiszoekmachine met ruime een miljard zoekopdrachten van consumenten naar vluchten. De grafiek betreft het geïndexeerde zoekvolume voor vluchten naar Amsterdam in de genoemde landen van herkomst. Deze gegevens zijn jaar op jaar vergeleken met 2019.

Na en initiële sterke groei, is vanaf juni het aantal zoekopdrachten voor vluchten weer wat afgenomen in vergelijking met die van 2019. Interesse vanuit Duitsland, het Verenigd Koninkrijk en de Verenigde Staten is nog niet op het zelfde niveau als in 2019. Voor wat betreft Frankrijk is het vanaf begin april al beter dan in 2019. Begin juli en eind augustus zakt het daar echter ook weer onder het niveau pre-Corona niveau.

Overnachten in Amsterdam

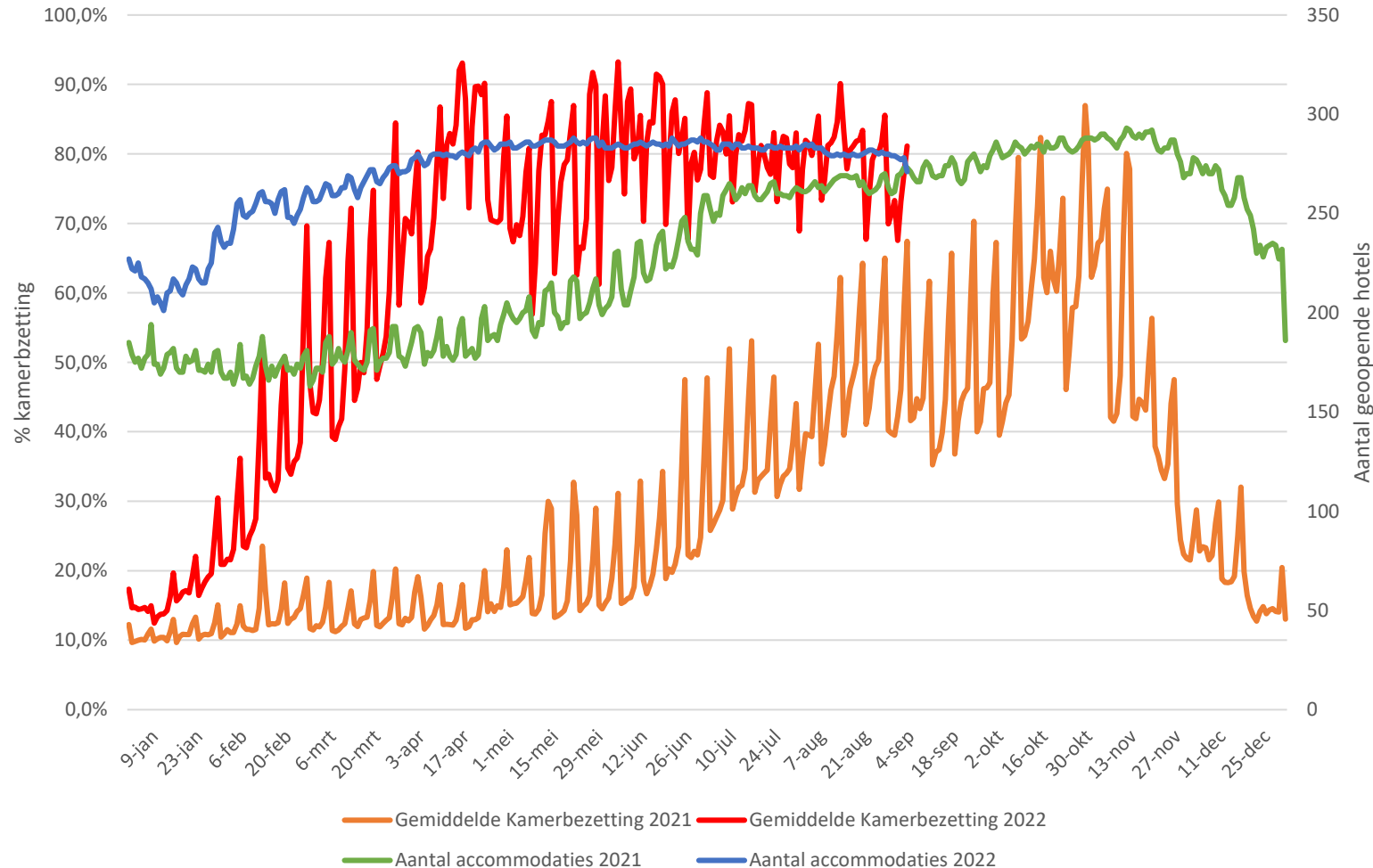


I amsterdam.

Kamerbezettingsgraad hotels Amsterdam (VisitorData)

1 januari 2021 t/m 3 september 2022

Gemiddelde bezettingsgraad hotels afgezet tegen geopende hotels Amsterdam (%)



Inzicht

VisitorData verzamelt dagelijks de kamerbezetting van hotels in Amsterdam aan de hand van het online nachtregister.

Zowel het aantal geopende hotels als de gemiddelde kamerbezetting hebben zich de laatste maanden gestabiliseerd, en zijn zelfs licht gedaald.

In de laatste week van augustus (28 aug t/m 3 sep) is er een gemiddelde kamerbezettingsgraad te zien van **73%** op basis van 277 hotels die open waren deze week.

In dezelfde periode vorig jaar was de gemiddelde bezettingsgraad 48% op basis van 267 hotels die in die periode geopend waren.

In **2019 was dat 87%** op basis van 308 geopende hotels.

Kamerbezettingsgraad hotels Amsterdam (VisitorData)

Juli en augustus 2022

Gemiddelde bezettingsgraad geopende hotels Amsterdam (%)



Gemiddelde
kamerbezetting
juli 2022



Gemiddelde
kamerbezetting
augustus 2022

Inzicht

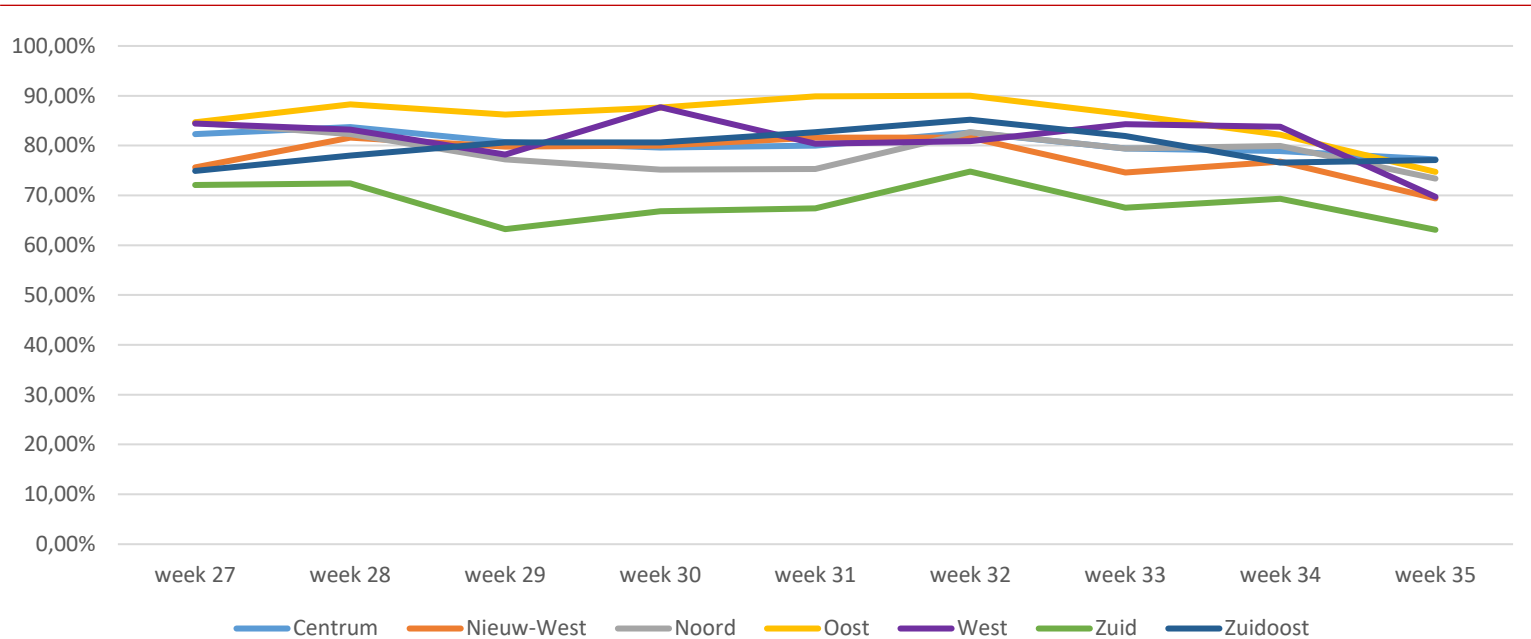
De voorlopige cijfers laten voor de gehele maand juli een gemiddelde bezettingsgraad zien van **79,5%**, berekend over 289 geopende accommodaties in die periode. Voor augustus lag dit op **78,3%**, ook over 289 geopende accommodaties berekend.

Beiden liggen licht onder de kamerbezettingsgraad van juni die toen 80,8% was. De zomermaanden waren dus iets minder goed dan het 'voorseizoen'.

Kamerbezettingsgraad hotels Amsterdam (VisitorData)

Juli en augustus 2022

Gemiddelde kamerbezettingsgraad hotels Amsterdam per stadsdeel (%)



Stadsdeel	week 27	week 28	week 29	week 30	week 31	week 32	week 33	week 34	week 35
Centrum	82,30%	83,70%	80,70%	79,60%	80,00%	82,60%	79,40%	78,90%	77,20%
Nieuw-West	75,60%	81,60%	79,80%	80,00%	81,60%	81,60%	74,60%	76,80%	69,40%
Noord	84,60%	82,30%	77,20%	75,20%	75,30%	82,70%	79,40%	79,90%	73,40%
Oost	84,70%	88,30%	86,20%	87,60%	89,90%	90,00%	86,30%	82,20%	74,70%
West	84,40%	83,20%	78,20%	87,70%	80,40%	80,90%	84,30%	83,80%	69,70%
Zuid	72,10%	72,40%	63,20%	66,80%	67,40%	74,80%	67,50%	69,30%	63,10%
Zuidoost	74,90%	78,00%	80,60%	80,60%	82,70%	85,20%	81,90%	76,60%	77,10%

Bron: Visitor Data (voorlopige cijfers)

Inzicht

Het is ook mogelijk om de voorlopige kamerbezetting per stadsdeel per week te bekijken.

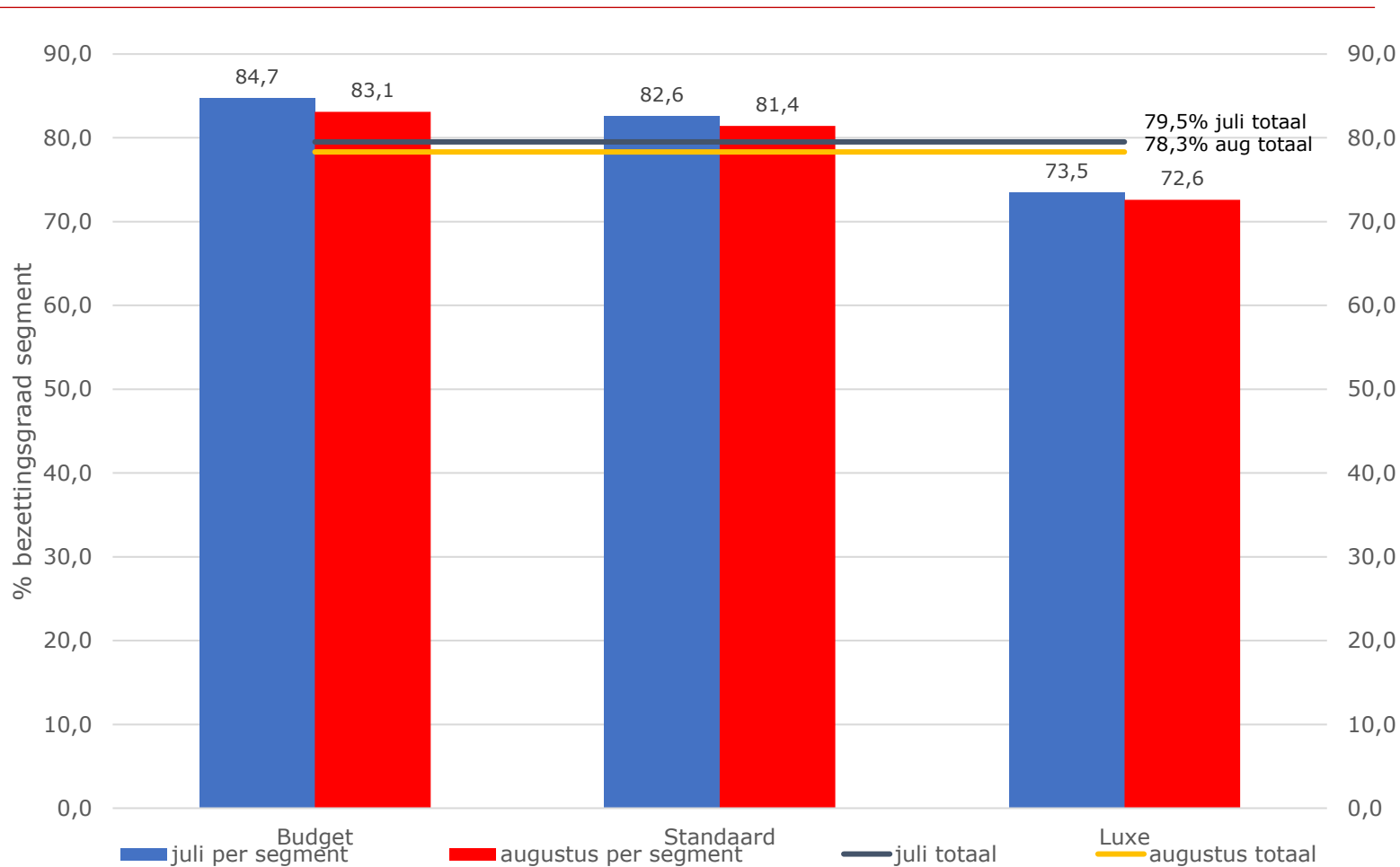
De afgelopen zomer lag de kamerbezetting in stadsdeel Oost gemiddeld het hoogst (muv week 34). Daarnaast wisselen stadsdeel West, Zuidoost en Centrum elkaar af. Opmerkelijk dat stadsdeel Oost populairder is om te verblijven dan het centrum.

Over de gehele maand genomen ligt de gemiddelde bezettingsgraad van stadsdeel Oost 7 procentpunt hoger dan de gemiddelde bezettingsgraad van de gehele stad. Stadsdeel Zuid ligt ca 10 procentpunt onder de gemiddelde bezettingsgraad van de gehele stad.

Kamerbezettingsgraad hotels Amsterdam (VisitorData)

Juli en augustus 2022

Differentiaties in bezettingsgraad 2022 (%)



Inzicht

Indien de gemiddelde kamerbezetting voor de maanden juli en augustus verder wordt uitgesplitst, is er een verschil te zien tussen het standaard- en budget segment en het luxe segment. Deze verdeling is ligt meer richting de 'normale' verdeling zoals deze voor Corona was.

Voor beide maanden geldt dat het budget en standaard segment iets boven de gemiddelde bezettingsgraad ligt en het luxe segment ligt er iets onder.

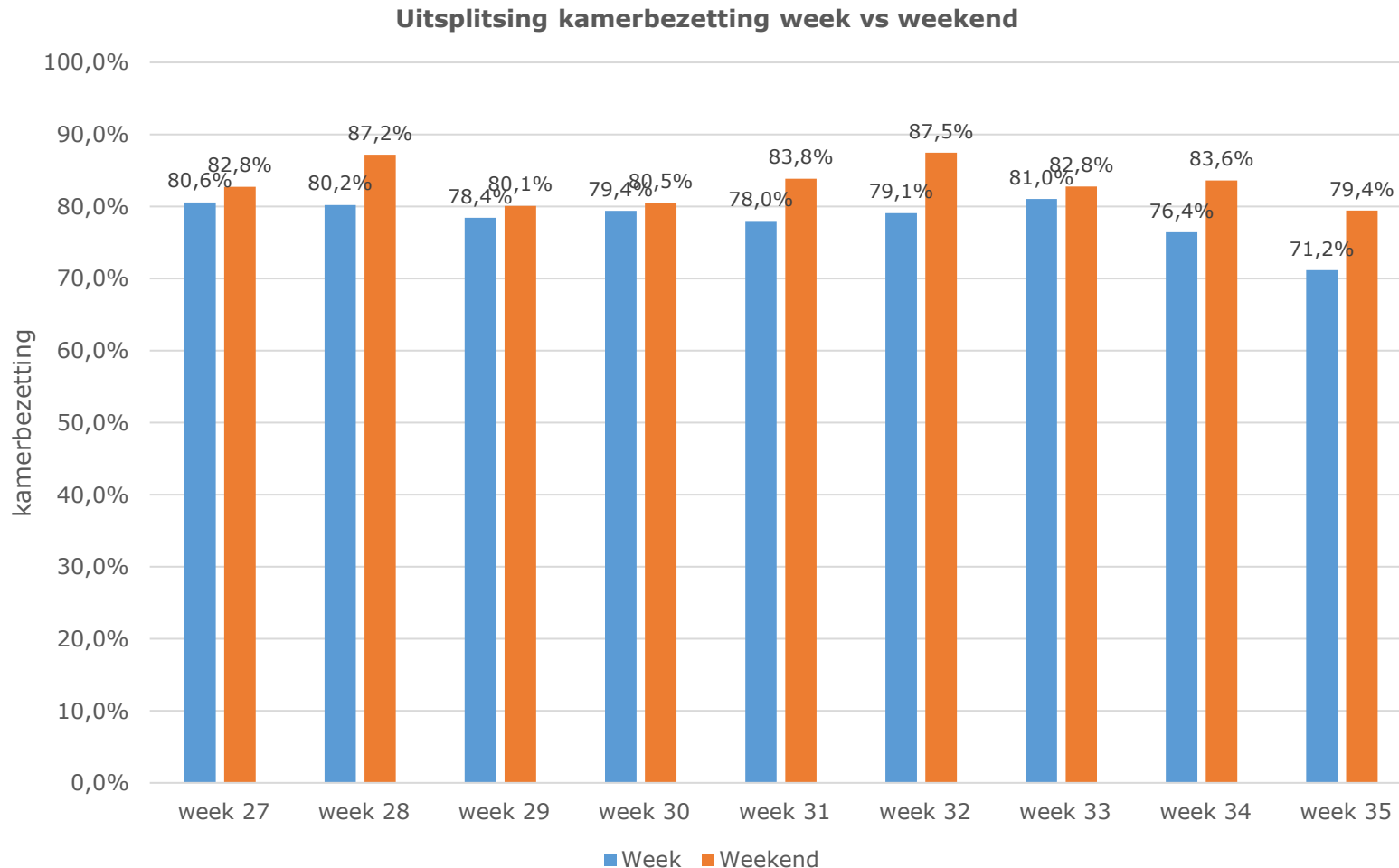
In de loop der tijd ligt de totale gemiddelde bezettingsgraad steeds meer in lijn met dat van STR Global in plaats van alleen het luxe segment.

STR global geldt doorgaans als representatief voor het luxe segment (4 en 5 sterren).

Kamerbezettingsgraad hotels Amsterdam (VisitorData)

Juli en augustus 2022

Differentiaties in bezettingsgraad 2022(%)



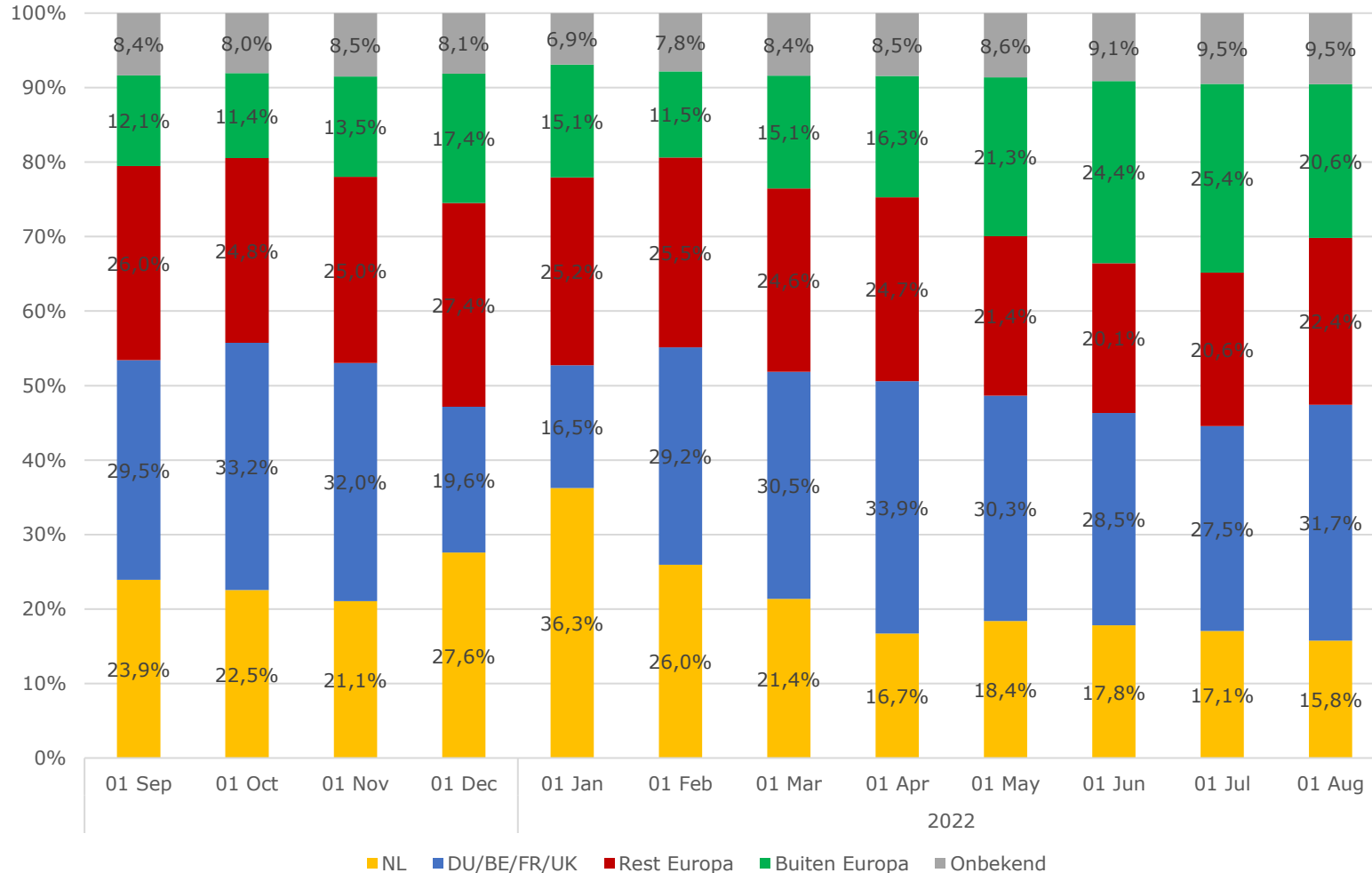
Inzicht

Bij de verdeling tussen de week- en weekendbezetting is het verschil tussen de week- en weekendbezetting niet zeer groot. Nadat het verschil bijna de hele maand juli en augustus rond de twee procentpunt lag, loopt dit in de laatste twee weken van augustus weer op tot boven de acht procentpunt. Hieraan is te merken dat de vakantie weer voorbij is.

Kamerbezettingsgraad hotels Amsterdam (VisitorData)

september 2021 t/m augustus 2022

Differentiaties in bezettingsgraad (%)



Inzicht

De daling van het aandeel Nederlanders in de kamerbezettingsgraad in heeft zich in de zomermaanden doorgezet. Dit komt overeen met wat we zien bij de boekingen.

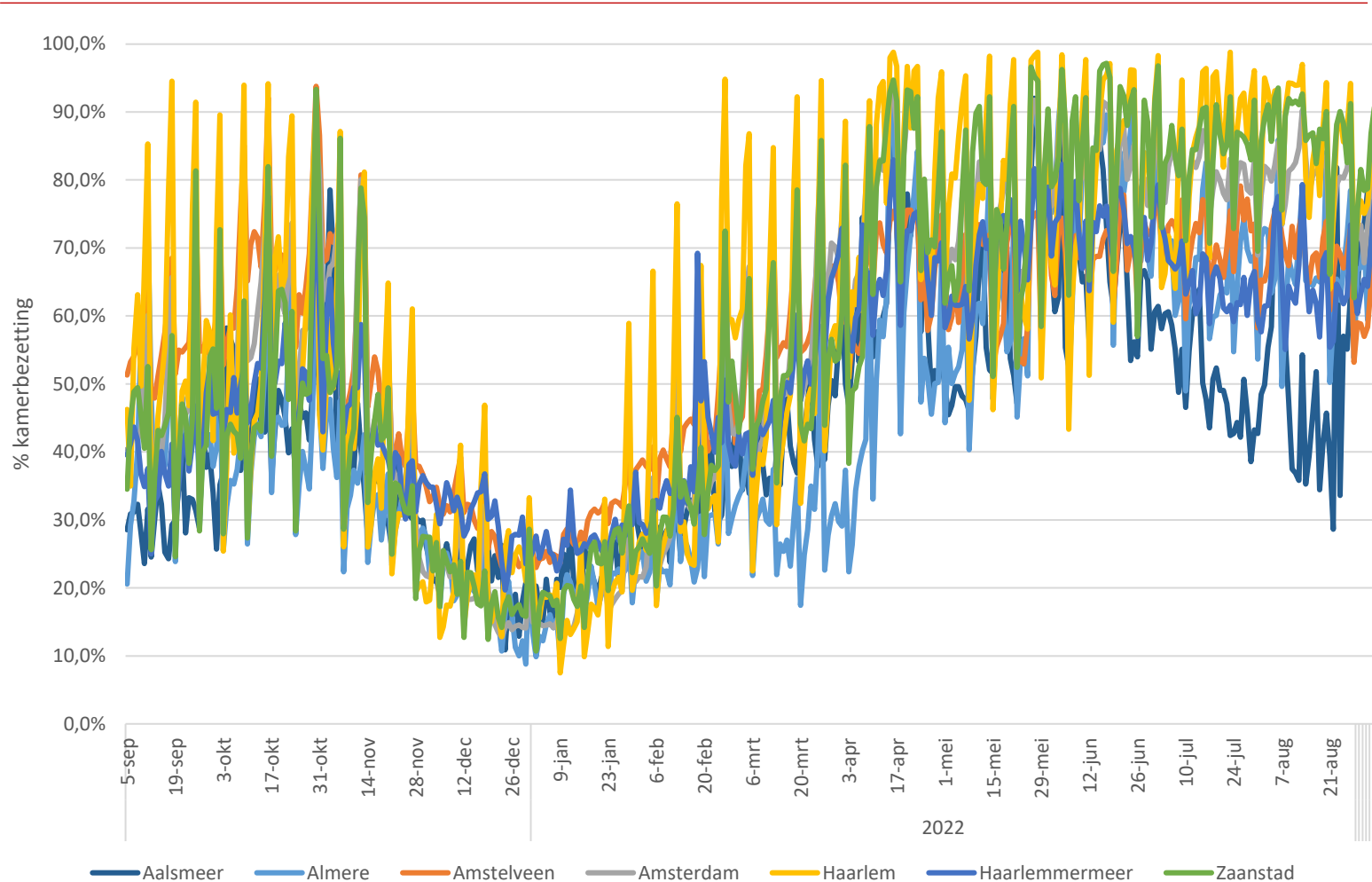
Het aandeel dichtbijlanden en rest Europa is in de zomermaanden gestegen, terwijl buiten Europa is afgenomen.

Dit komt overeen met de algemene reistrends afgelopen zomer, waarbij men met name in Europa weer aan het reizen is, maar het vanuit de verweg markten nog niet heel erg op gang komt (muv de Verenigde Staten).

Kamerbezettingsgraad hotels Metropoolregio (VisitorData)

5 september 2021 t/m 3 september 2022

Gemiddelde kamer bezettingsgraad geopende hotels MRA per dag (%)



Inzicht

In vergelijking tot de laatste week van juli zijn de bezettingsgraden van alle metropoolgemeenten in augustus gedaald met uitzondering van Aalsmeer en de Haarlemmermeer, deze zijn gestegen.

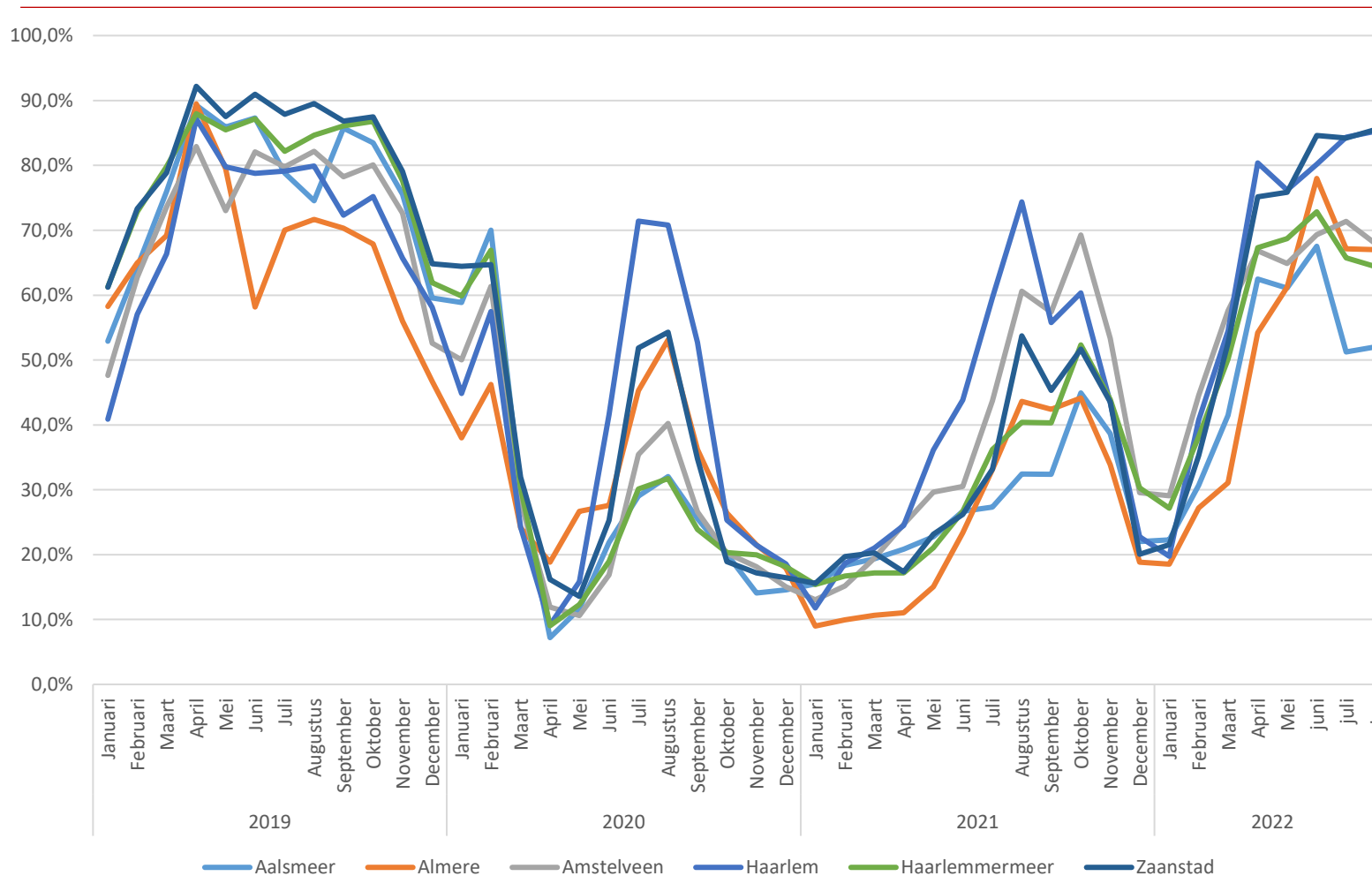
Zaanstad heeft de hoogste gemiddelde bezettingsgraad met 79%. Op de tweede plaats staat Haarlem met 78%. Opvallend komt Aalsmeer op de 3^e plaats met gemiddeld 70%. Deze heeft zich flink hersteld in de laatste week van augustus, na een grote daling in juli en augustus.

Daarna komen Haarlemmermeer en Almere met beiden 66%. Als laatste vinden we Amstelveen met 60%. Waar deze in de laatste week van juli nog een van de hoogste bezettingsgraden had, heeft het nu de laagste.

Kamerbezettingsgraad hotels Metropoolregio (VisitorData)

2022 vs 2021, 2020 en 2019

Gemiddelde kamer bezettingsgraad geopende hotels MRA per maand (%)



Inzicht

Zaanstad en Haarlem hebben in de laatste week van augustus de hoogste gemiddelde kamerbezetting. Dit komt overeen met de gemiddelde maandelijkse bezettingsgraad. Vanaf april 2022 hebben behalen deze twee gemeenten continu de hoogste kamerbezettingsgraad in de Metropoolregio.

Ook pre-Corona hadden Zaanstad en Haarlem steeds de hoogste gemiddelde kamerbezettingsgraad. Alleen gedurende de periode vanaf september 2021 tot maart 2022 is dit onderbroken, waarbij Amstelveen de hoogste maandelijkse kamerbezettingsgraad gehad.

Indicatie bezoek aan Amsterdam

Informatie over bezoek aan Amsterdam

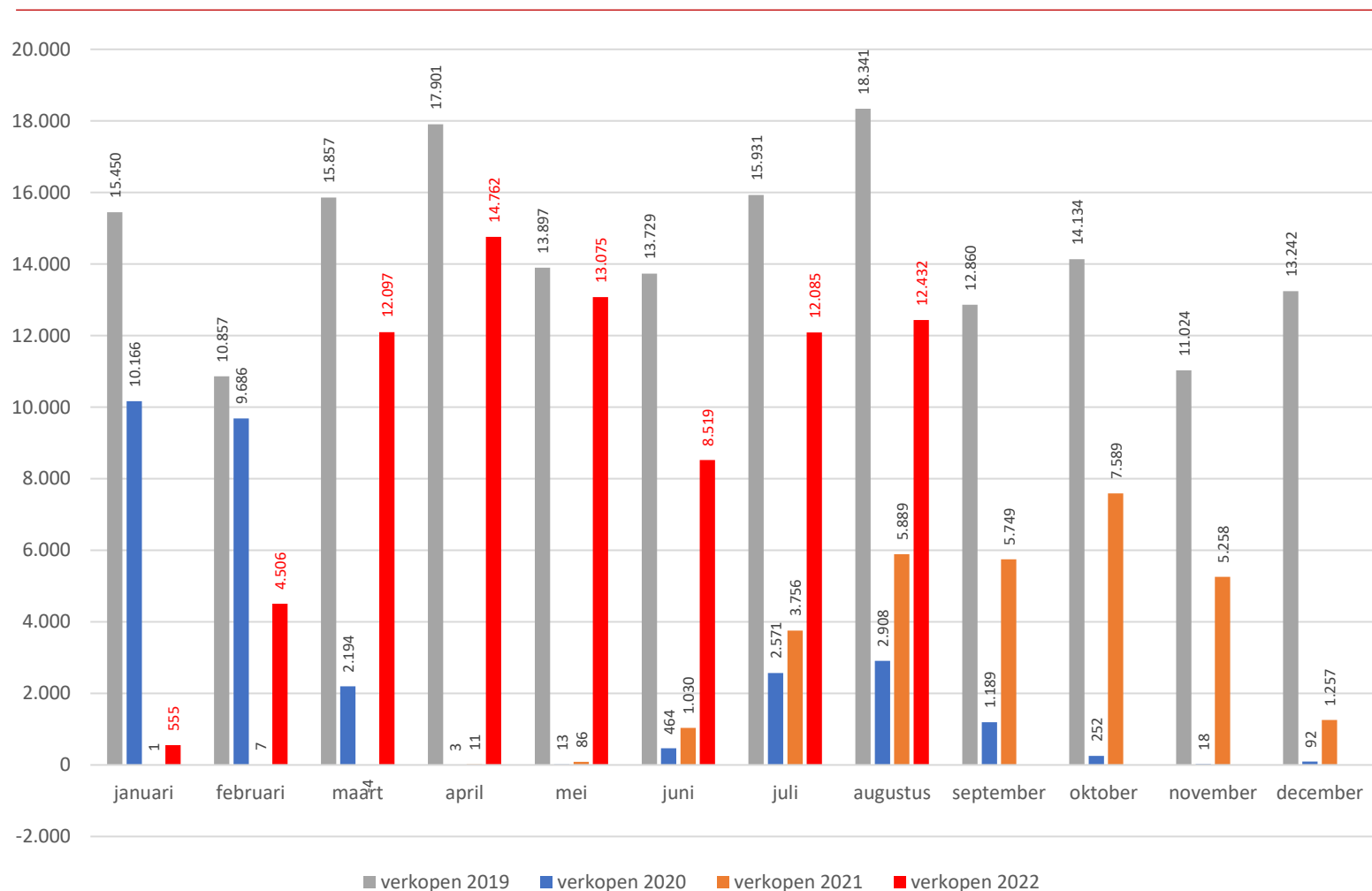


I amsterdam.

Verkoopaantallen I amsterdam City Card totaal

1 januari t/m 31 augustus 2022 in vergelijking met zelfde periode in 2021, 2020 en 2019

Ontwikkeling aantal I amsterdam City Cards



Inzicht

Eind april 2022 werd het totaal aantal verkopen van het gehele jaar 2021 al overschreden.

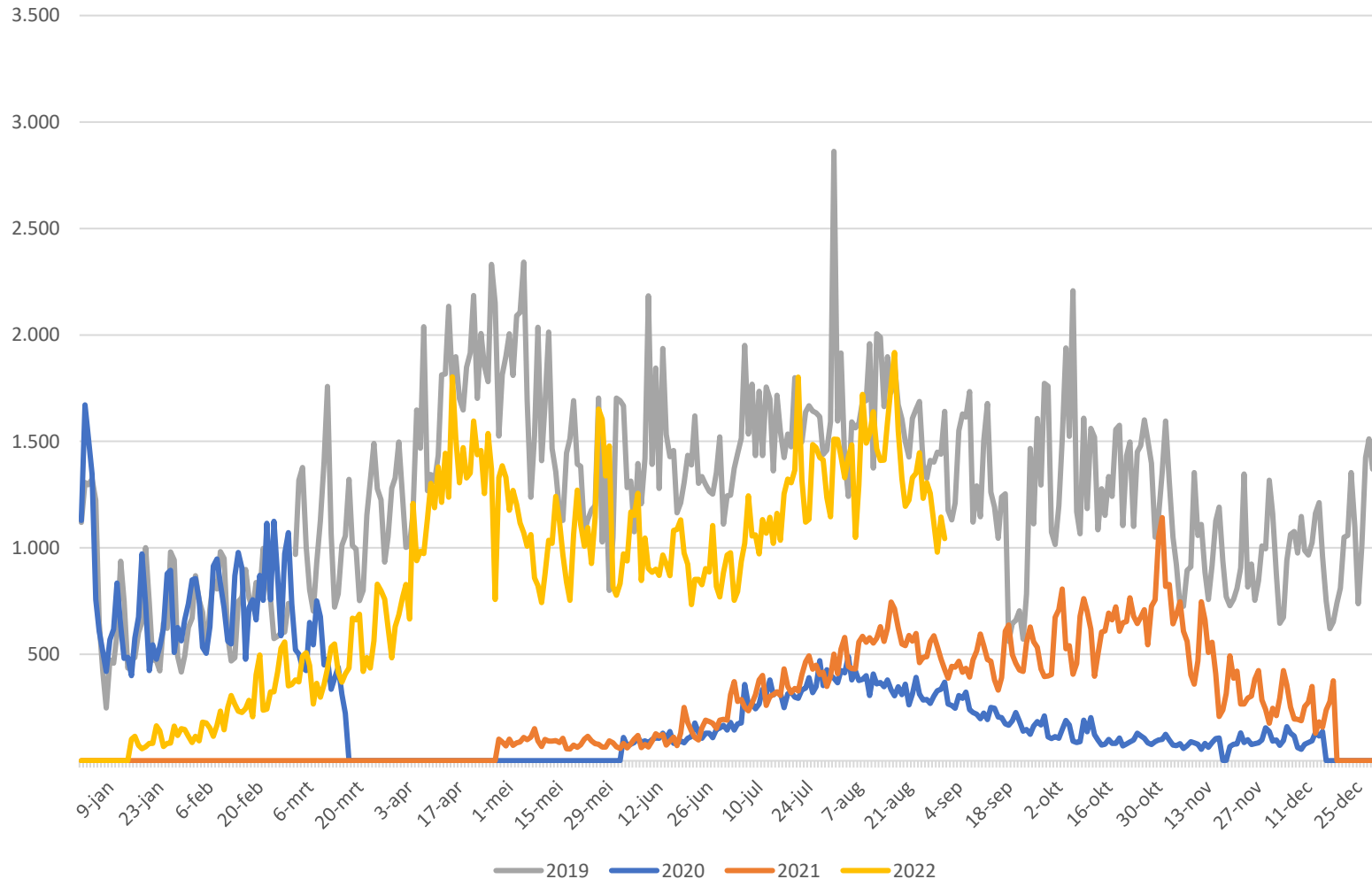
Eind augustus zijn er in totaal ruim 78.000 City Cards verkocht. Hierbij hebben de maanden maart tm mei iets beter gepresteerd dan de zomermaanden juli en augustus. Dit kunnen we ook terug zien in het aantal boekingen en de bezettingsgraad in de stad.

In vergelijking met het pre-corona 2019 liggen de totale verkopen voor 2022 eind augustus nog 36% lager. In augustus zelf lagen de verkopen 32% lager. In juli was dit 24%.

Aantal bezoekers I amsterdam Store

1 januari t/m 31 augustus 2022 in vergelijking met zelfde periode in 2021, 2020 en 2019

Ontwikkeling aantal bezoekers I amsterdam Store



Inzicht

Vanaf het moment van openen van de Store op 15 januari is het aantal bezoekers in de Store gestegen. In april is een duidelijke uitschieter te zien rond de Pasen, daarna is het weer wat terug gezakt.

In de zomermaanden is weer een stijging zichtbaar van het aantal bezoekers. Hierbij was augustus zelfs nog iets beter dan juli.

In totaal zijn er in augustus bijna 43.000 bezoekers geholpen. Een ruime stijging ten opzichte van 2021. Ten opzichte van het pre-corona jaar 2019 ligt het bezoek nog 14% lager in augustus. In totaal ligt het bezoek in 2022 nog 35% lager dan in 2019.

NB. De locaties Schiphol en Stationsplein zijn reeds gesloten en worden niet meer meegenomen in de cijfers.

Economische indicatoren

Informatie externe economische indicatoren die invloed uitoefenen op het bezoek

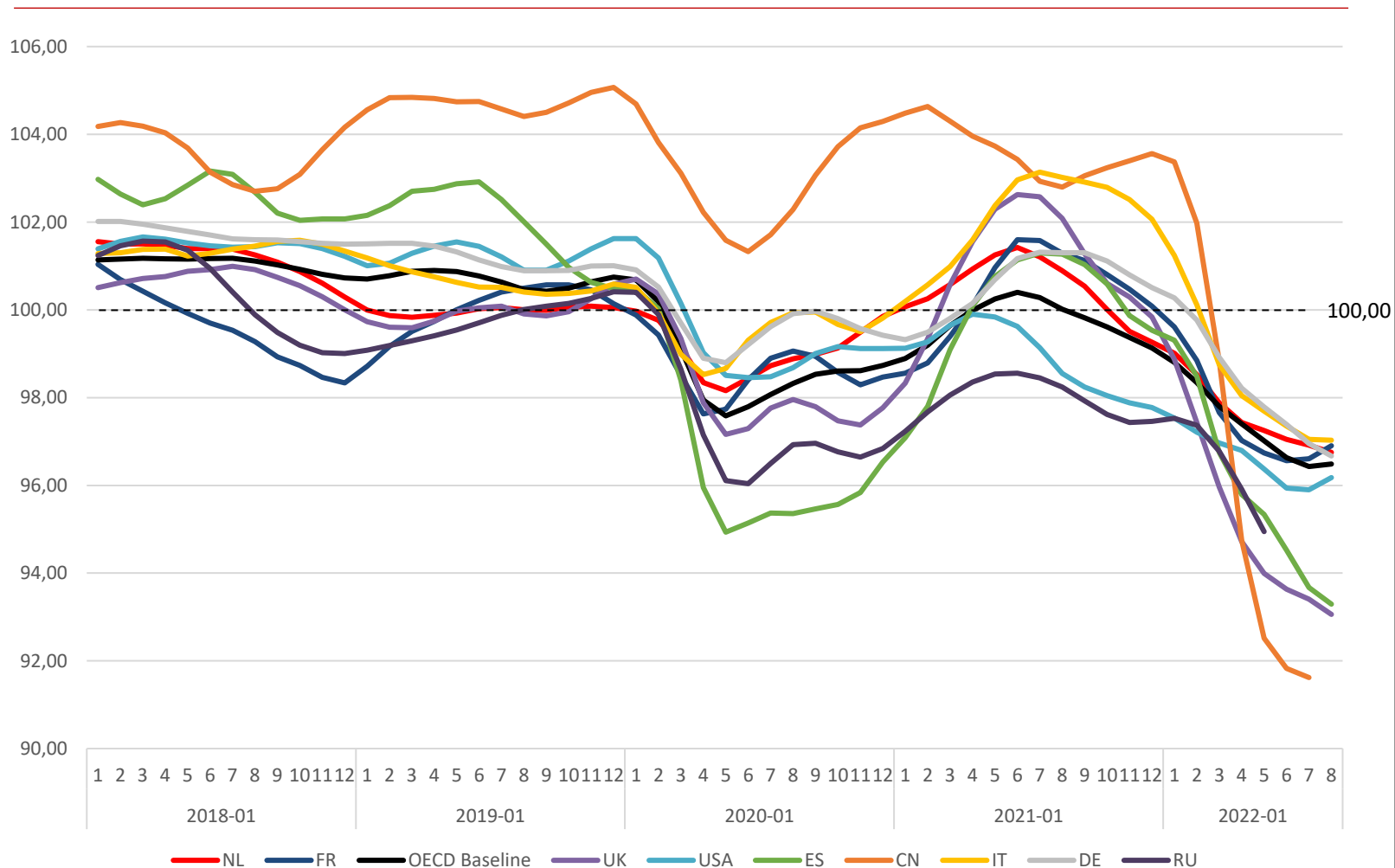


I amsterdam.

Consumentenvertrouwen

1 januari 2014 t/m 31 augustus 2022

Ontwikkeling consumentenvertrouwen in kernmarkten



Inzicht

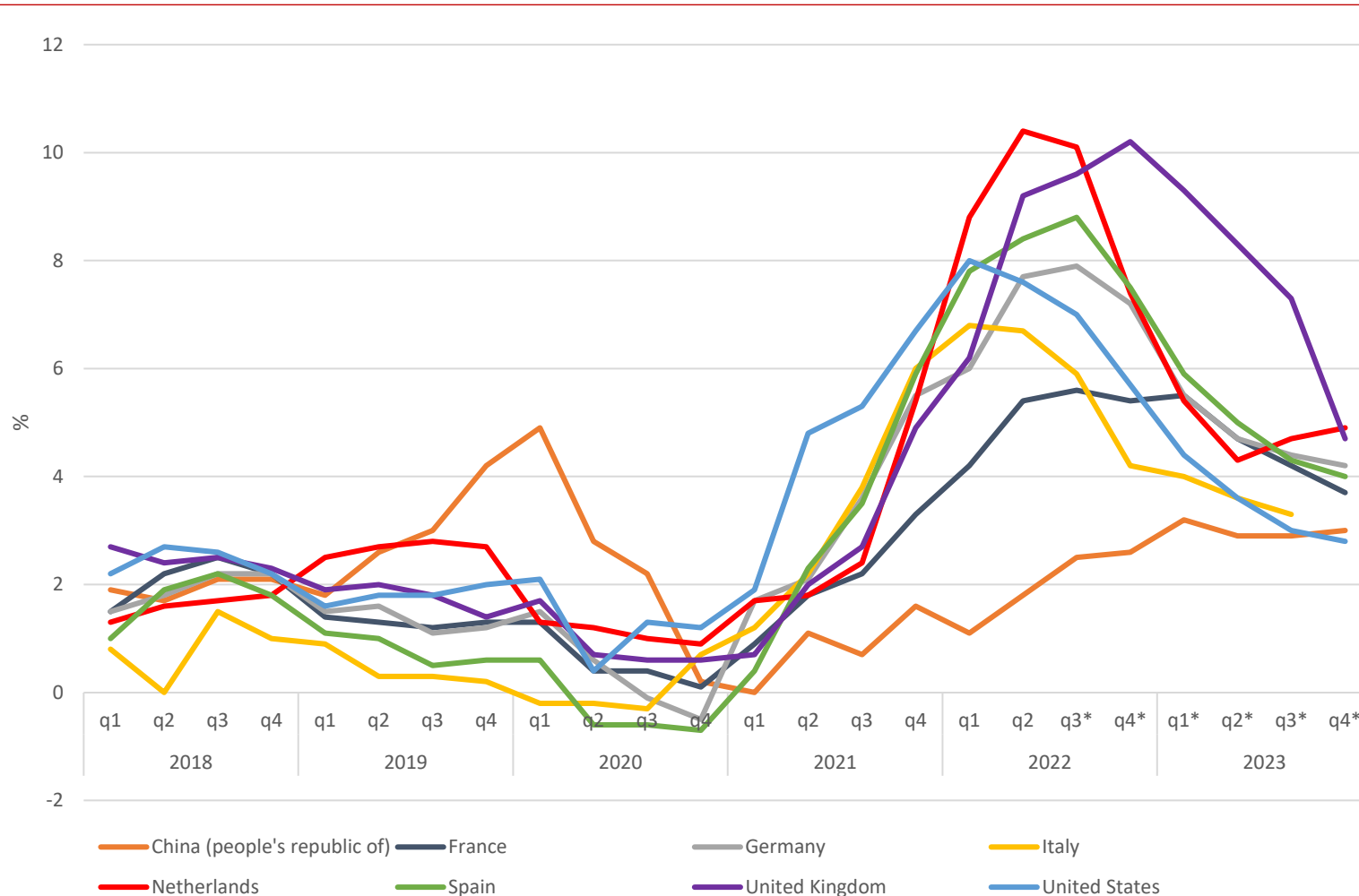
Deze indicator van het consumentenvertrouwen geeft een indicatie van de toekomstige ontwikkeling van de consumptie en besparingen van huishoudens. Een indicator boven de 100 geeft een boost aan het vertrouwen van de consument in de toekomstige economische situatie, waardoor ze minder geneigd zijn om te sparen en meer geneigd zijn geld uit te geven o.a. het boeken van reizen. Waarden onder de 100 duiden op een pessimistische houding ten opzichte van toekomstige ontwikkelingen in de economie, mogelijk resulterend in een tendens om meer te sparen en minder te consumeren.

Het afgelopen jaar is het consumentenvertrouwen voor alle kernmarkten onder de 100 gezakt. Voor China is deze het laagst (92). De Nederlanders, Italianen en Duitsers zijn in augustus nog het meest 'positief' (97).

Inflatieprognose

Augustus 2022

Inflatieprognose kernmarkten



Inzicht

De inflatieprognose wordt gemeten in termen van de consumentenprijsindex (CPI). Het wordt gedefinieerd als de verandering in de prijzen van een mand met goederen en diensten die doorgaans door huishoudens kunnen worden gekocht. Projecties zijn gebaseerd op een beoordeling van het economische klimaat in individuele landen en de wereldeconomie,

Het afgelopen jaar de inflatie in al onze kernmarkten sterk gestegen. Hierbij is de inflatie in Nederland begin 2022 het hoogst geweest (boven de 10%). Verwacht wordt dat deze richting eind 2022/2023 weer wat zal gaan zakken. Echter nog niet naar niveaus die in 2018 en 2019 normaal waren.

Meer informatie:
Afdeling Data & Marketing Strategy | research@Iamsterdam.com

 /amsterdampartners

 /I amsterdam

 /I amsterdam

 /I amsterdam

 /I amsterdam



I amsterdam.

amsterdam &
partners