

# Monitor bezoekersgedrag Metropoolregio Amsterdam

08 juni 2022



I  
a  
m  
s  
t  
e  
r  
d  
a  
m  
.

# Inleiding

Naast de voortdurende impact van het COVID-19 virus worden op dit moment over de hele wereld de gevolgen van de oorlog in Oekraïne gevoeld. amsterdam&partners volgt deze ontwikkelingen op de voet en staat in nauw contact met alle betrokken instanties. Vanwege de aanhoudende crisissituatie heet deze publicatie nu 'Monitor bezoekersgedrag Metropoolregio Amsterdam'.

In deze publicatie geven wij aan de hand van een aantal kernindicatoren een zo actueel mogelijk beeld van het bezoekersgedrag binnen de Metropoolregio Amsterdam. Denk daarbij aan het oriëntatie- en boekgedrag en het reis- en bezoekgedrag. Dit doen we op basis van een groot aantal databronnen en in samenwerking met vele organisaties en instellingen, waaronder NBTC, de afdeling Onderzoek, Informatie en Statistiek van de gemeente Amsterdam, Schiphol Group, Visitor Data en onze Europese partners via City Destinations Alliance (CityDNA). Helaas zijn (nog) niet voor alle relevante indicatoren recente gegevens beschikbaar zowel voor Amsterdam als de metropoolregio, of zijn data nog niet volledig geschikt om naar buiten te brengen. Hier werken wij in de tussentijd hard aan met al onze partners.

De uitgebreide publicatie is vanaf 2021 en om de 2 maanden. In de tussenliggende maanden brengen we een verkorte versie van de impactmonitor uit met een aantal kerninzichten op het gebied van zoek- en boekgedrag. Deze publicatie betreft de uitgebreide versie over mei 2022 en maakt waar mogelijk de vergelijking met dezelfde periode een jaar daarvoor of met 2019 (pre-corona). Zie voor meer informatie de bronnenlijst op pagina 3.

# Overzicht databronnen per thema

## Thema

## Databronnen

1

### Oriëntatie- en boekgedrag

- Gegevens Adara inzake online zoekgedrag, vlucht en hotelboekingen in Europa.
- Gegevens Siteminder World Hotel Index inzake hotelboekingen wereldwijd.
- Gegevens amsterdam&partners/iamsterdam.com inzake bezoek aan de website.

2

### Reizen naar Europa & Amsterdam

- Gegevens Schiphol Group inzake de ontwikkeling van het totaal aantal passagiers op Schiphol.
- Gegevens Kayak aangaande zoekinteresse naar vluchten naar Amsterdam.

# Samenvatting databronnen per thema

## Thema

## Belangrijkste inzichten in het effect van corona

3

### Overnachten in Europa & Amsterdam

- Gegevens VisitorData inzake kamerbezetting Amsterdam.
- 

4

### Indicatie bezoek aan Amsterdam

- Gegevens amsterdam&partners inzake verkoopaantallen I amsterdam City Card.
  - Gegevens amsterdam&partners inzake bezoekersaantallen I amsterdam Store.
-

# Samenvatting inzichten Metropoolregio Amsterdam per thema

## Thema

## Belangrijkste inzichten

1

### Oriëntatie - en boekgedrag

- Vanaf half februari is de algemene trend voor zowel vluchten als hotelboekingen opwaarts. Toch zijn er op verschillende momenten negatieve uitschieters te zien, direct gevolgd door herstel. Eind mei is er een lichte daling zichtbaar. Deze uitschieters lijken samen te hangen met belangrijke ontwikkelingen in de oorlog in Oekraïne.
- Het boekingsgedrag van hotels voor zowel het zakelijke als het toeristische segment ligt nog voornamelijk op de korte termijn (0-15 dagen). Dezelfde pieken en dalen zichtbaar in het volume zien we in het korte termijn boekingsgedrag terug. Het langeretermijn boekingsgedrag wordt hier minder door beïnvloed.
- Eind mei liggen de wereldwijde hotelboekingen op 97% van het niveau van 2019, dus weer bijna terug op pre-corona niveau. (met name aankomstdata voor juni). Voor Nederland en Amsterdam ligt dit percentage ten opzichte van 2019 op respectievelijk 93% en 87%. Ruim driekwart van alle boekingen van de afgelopen twee weken is voor de eerstkomende twee maanden.
- Het aantal sessies op I amsterdam.com is in de eerste vijf maanden van 2022 bijna verdubbeld ten opzichte van de zelfde periode in 2021. In de laatste week van mei is te zien dat voor alle markten, met uitzondering van Italië, het aantal sessies op de site stijgt.

2

### Reizen naar Europa & Amsterdam

- Het vliegverkeer op Schiphol heeft sinds het loslaten van de maatregelen in januari en februari een flinke groei doorgemaakt. Eind april ligt het totale aantal passagiers 27% onder het niveau van 2019. In totaal heeft Schiphol in de eerste vier maanden van 2022 38% minder passagiers ontvangen dan in dezelfde periode in 2019.
- Door de versoepeling van de maatregelen zijn de zoekopdrachten voor vluchten uit alle markten begin 2022 aangetrokken. Vanaf eind maart liggende resultaten voor Denemarken al boven die van 2019. Vanaf mei is dit ook het geval voor Frankrijk, Spanje en Zweden. De resultaten voor Groot-Brittannië zijn gelijk aan 2019.

# Samenvatting inzichten Metropoolregio Amsterdam per thema

## Thema

## Belangrijkste inzichten

3

### Overnachten in Europa & Amsterdam

- De gemiddelde kamerbezettingsgraad van hotels in Amsterdam lag in mei op 73%, dit is 4 procentpunt hoger dan in april. Pasen, Koningsdag en het begin van de meivakantie lagen beiden in april. Dit heeft invloed gehad op de hogere bezettingsgraad in april.
- Opvallend is dat de gemiddelde bezettingsgraad voor het budgetsegment met 70,1% het laagst is in mei. Het standaardsegment lag iets boven de gemiddelde bezettingsgraad en het luxe segment er iets onder. In de loop der tijd ligt de totale gemiddelde bezettingsgraad steeds meer in lijn met dat van STR Global in plaats van alleen het luxe segment. Met name het percentage voor de maand mei is bijna gelijk. Deze laatste bron geldt als representatief voor het luxe segment (4 en 5 sterren).
- Het aandeel Nederlanders is in mei weer iets gestegen ten opzichte van de voorgaande maanden. Het aandeel dichtbij markten en rest Europa is licht gedaald

4

### Indicatie bezoek aan Amsterdam

- Eind april is het totaal aantal verkopen van de I amsterdam City Card van 2021 al overschreden. In mei zijn er in totaal bijna 45.000 city cards verkocht. De verkopen lagen deze maand hiermee slechts 6% lager dan in 2019 (het pre-corona jaar).
- De maand mei was met 33.500 bezoekers een goede maand voor de I amsterdam Store. Er zijn hiermee iets minder bezoekers ontvangen dan in april toen het er 37.500 waren. In vergelijking met 2019 ligt het bezoek in mei nog 28% lager.



# Oriëntatie- en zoekgedrag Europa en Amsterdam



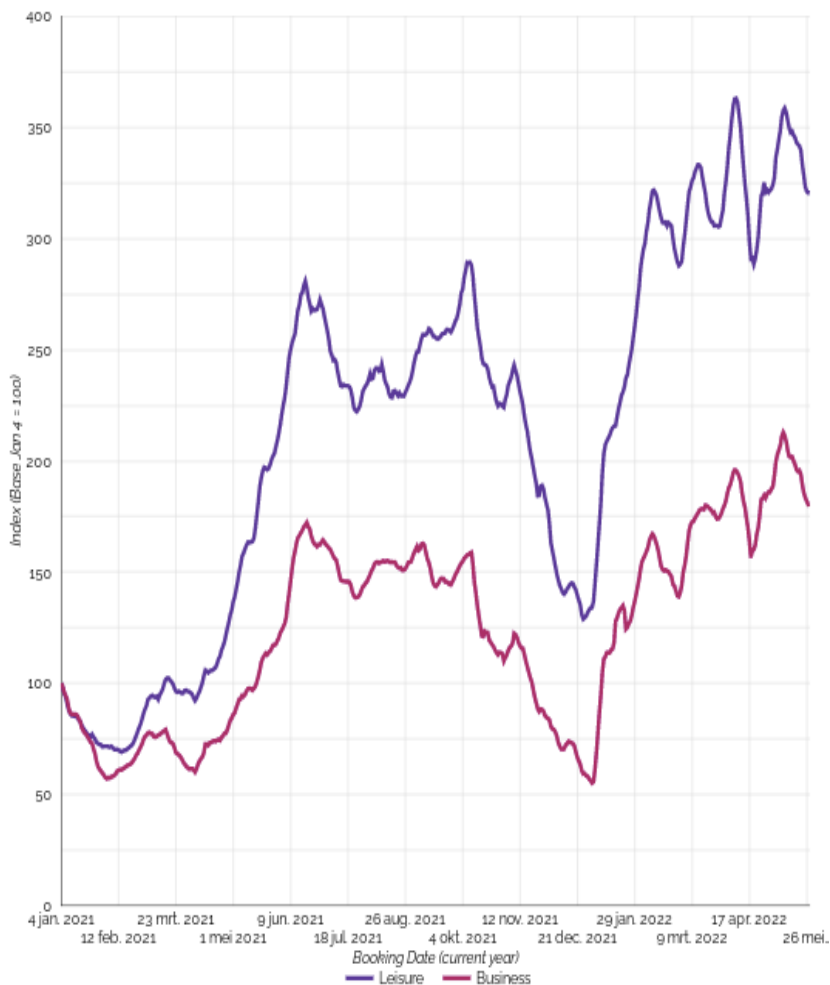
I amsterdam.

# Gegevens Adara aangaande zoektrends in EMEA regio (Europa, Midden-Oosten, Afrika)

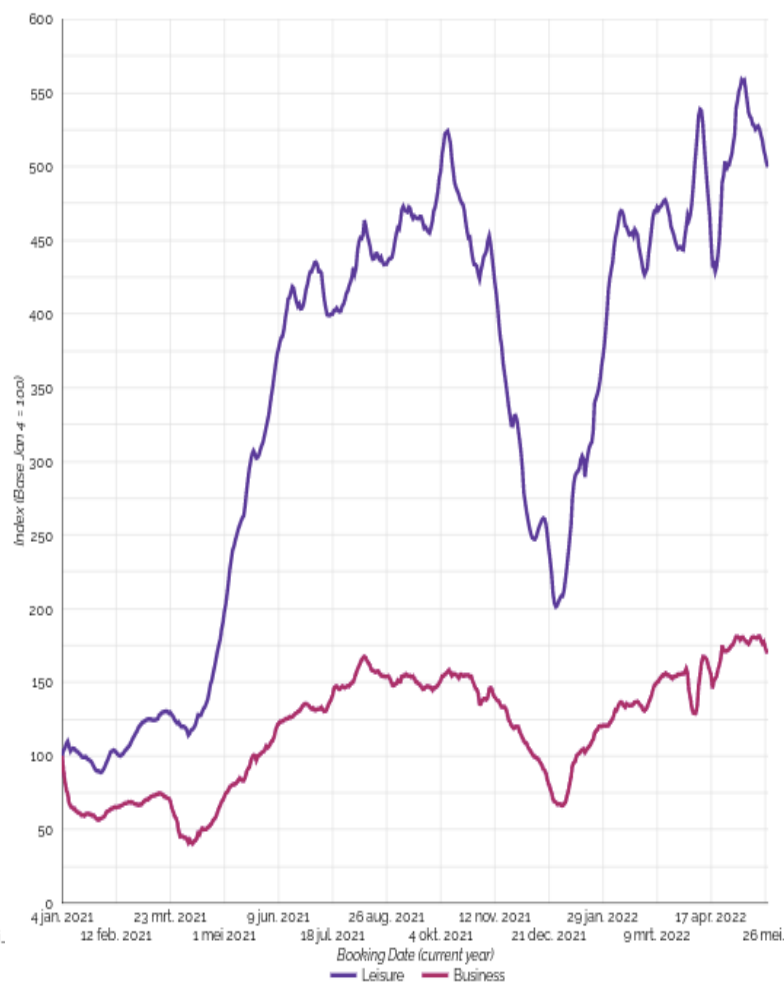
1 januari 2021 t/m 27 mei 2022

## Trend volume boekingen per dag business vs leisure

### Vluchtvolume per doel (index)



### Hotelvolume per doel (index)



## Inzicht

Vanaf half februari is de algemene trend opwaarts in het volume van zowel de vlucht- als hotelboekingen. Toch zijn er op verschillende momenten negatieve uitschieters te zien, die direct weer gevolgd worden door herstel. Eind mei is er een lichte daling zichtbaar.

Deze uitschieters lijken samen te hangen met belangrijke ontwikkelingen in de oorlog in Oekraïne. Bijvoorbeeld op 14 maart verbreedde Rusland de aanvallen, op 8 april heeft een Russische raket een treinstation aangevallen waarbij meerdere burgers omkwamen. Deze incidenten zijn internationaal breed uitgemeten in het nieuws en lijken een tijdelijke impact op het boekingsgedrag te hebben.

I amsterdam.

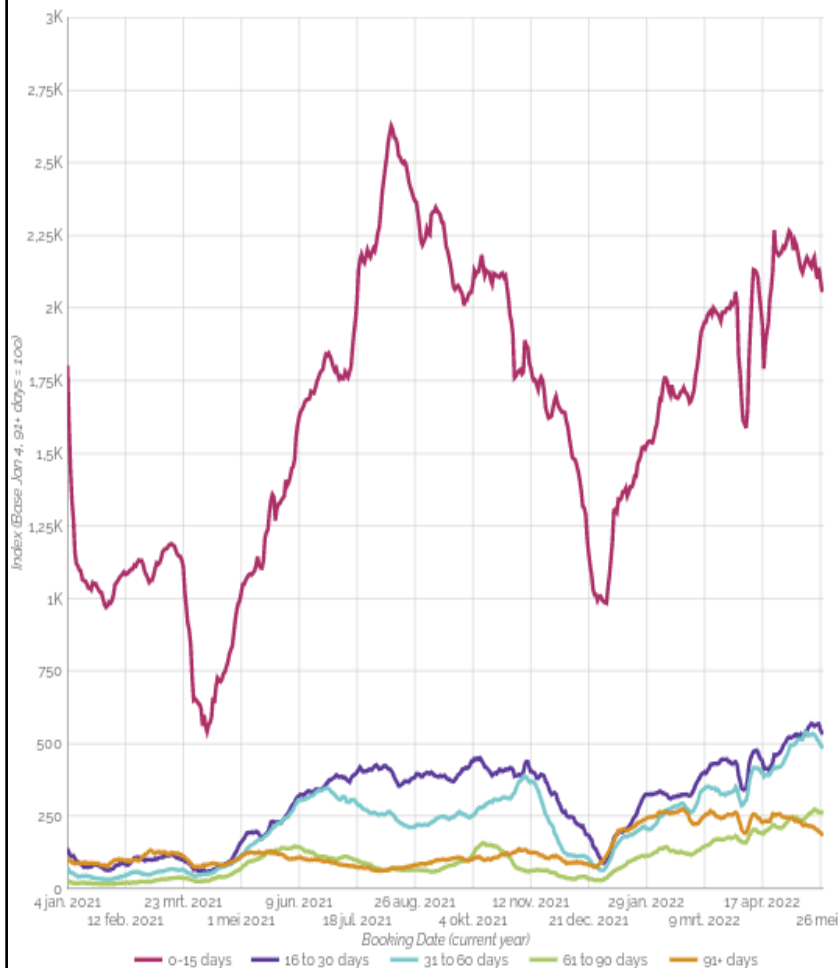


# Gegevens Adara aangaande zoektrends in EMEA regio (Europa, Midden-Oosten, Afrika)

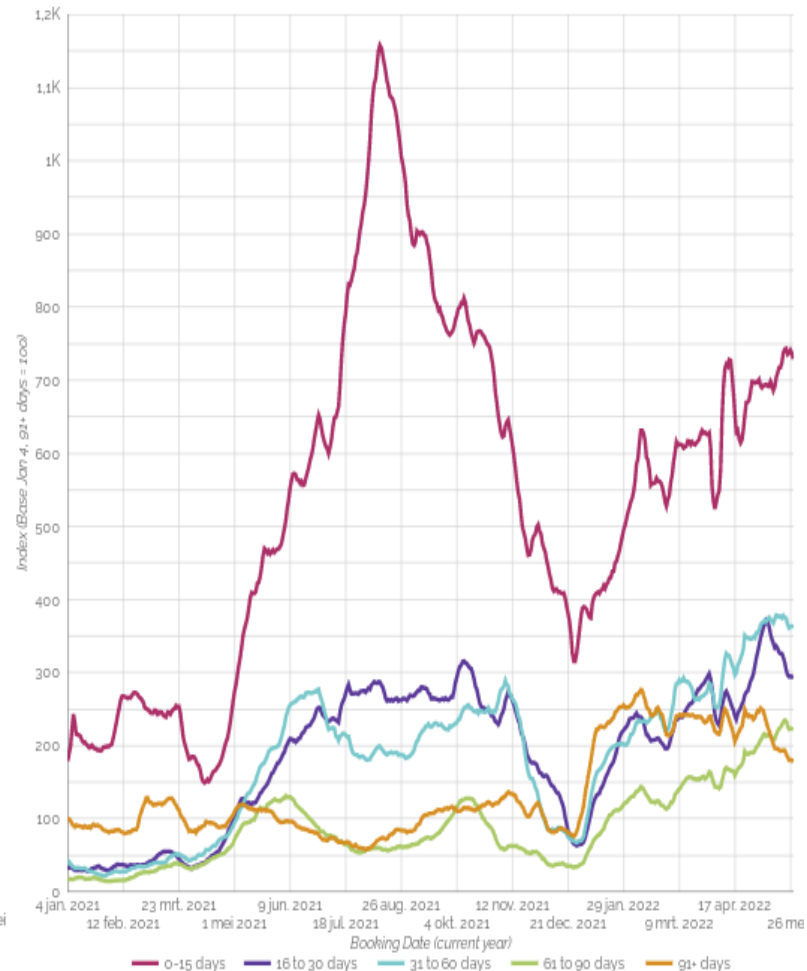
1 januari 2021 t/m 27 mei 2022

## Boekingstermijn voor hotels in EMEA regio

### Doel reis: zakelijk (business)



### Doel reis: toeristisch (leisure)



## Inzicht

Het boekingsgedrag voor zowel het zakelijke als het toeristische segment ligt nog voornamelijk op de korte termijn (0-15 dagen).

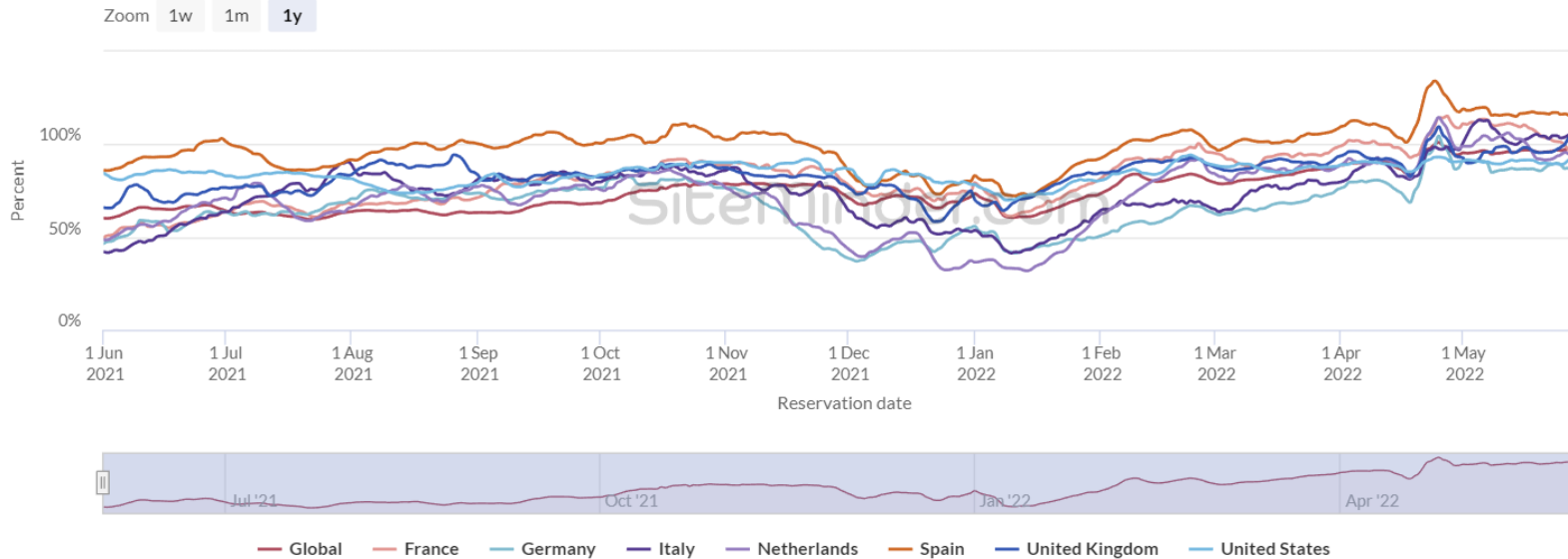
Dezelfde pieken en dalen die we in het volume zagen, zien we hier met name in het korte termijn boekingsgedrag terug. Het langere termijn boekingsgedrag wordt hier niet zo door beïnvloed.

Als we naar beide grafieken kijken, lijkt het of de langere boekingstermijn met een zakelijk motief minder snel stijgt, maar de schaal van de Y-as is anders opgesteld. Hier komen de waarden al boven de 500 uit, terwijl ze bij toeristisch rond de 350 zitten. Dit betekent dus dat met name de middellange termijn hotelboekingen (16-60 dagen) zich bij het zakelijk segment sneller herstellen dan bij het toeristisch segment.

# Ontwikkeling gemaakte hotel boekingen wereldwijd en naar Europa

1 juni 2021 t/m 31 mei 2022

## Gemaakte hotel boekingen landen in vergelijking met 2019 (%)



### Start conflict Rusland-Oekraïne 24 feb

|                     | 24-feb | 1-mei  | 31-mei |
|---------------------|--------|--------|--------|
| Global              | 83,7%  | 95,5%  | 96,5%  |
| NL                  | 91,3%  | 99,0%  | 93,0%  |
| Frankrijk           | 98,1%  | 111,1% | 98,3%  |
| Duitsland           | 66,8%  | 91,3%  | 92,4%  |
| Italië              | 68,7%  | 101,0% | 101,7% |
| Spanje              | 106,8% | 119,1% | 113,1% |
| Verenigd Koninkrijk | 92,8%  | 92,6%  | 102,1% |
| Verenigde Staten    | 93,5%  | 91,0%  | 89,7%  |

## Inzicht

De Hotel World Index geeft de Wereldwijde hotelboekingen op landenniveau weer. De weergegeven maandcijfers geven het percentage boekingen in die maand weer voor de komende periode. Hierbij wordt de laatste 365 dagen vergeleken met 2019 (pre-corona) om het herstel weer te geven.

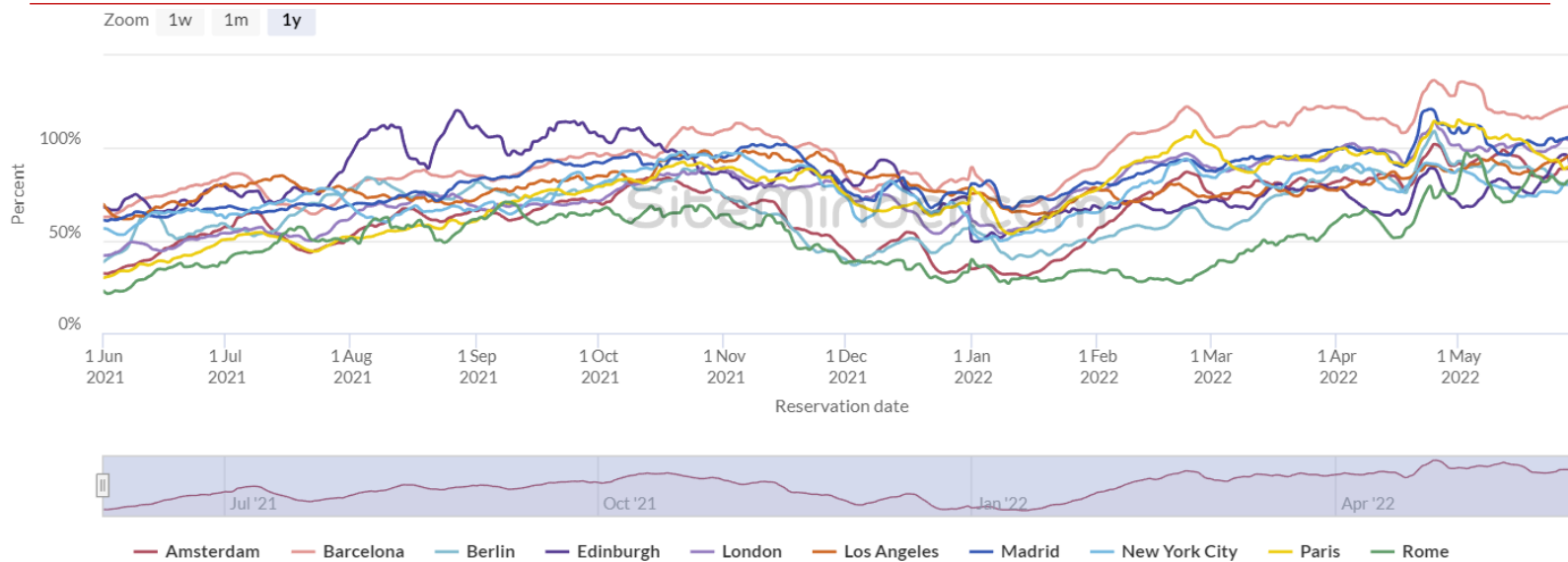
Eind mei liggen de wereldwijde hotelboekingen op 97% van het niveau van 2019. Dat wil zeggen dat het bijna terug is op het niveau van 2019. Het niveau van Nederland ligt eind mei iets onder het wereldwijde niveau.

Na de initiële daling door de oorlog in Oekraïne hebben de boekingen voor alle landen zich weer hersteld, met uitzondering van de Verenigde Staten. De aanname is dat de VS de oorlog in Oekraïne beschouwt als een oorlog in Europa.

# Ontwikkeling gemaakte hotelboekingen wereldwijd en naar Europa

1 juni 2021 t/m 31 mei 2022

## Gemaakte hotel boekingen steden in vergelijking met 2019 (%)



### Start conflict Rusland-Oekraïne 24 feb

|               | 24-feb | 1-mei  | 31-mei |
|---------------|--------|--------|--------|
| Amsterdam     | 86,4%  | 91,7%  | 86,6%  |
| Parijs        | 105,9% | 115,3% | 92,7%  |
| Berlijn       | 67,8%  | 93,0%  | 85,1%  |
| Rome          | 28,6%  | 82,0%  | 72,3%  |
| Barcelona     | 121,1% | 135,2% | 122,8% |
| Madrid        | 93,5%  | 110,9% | 105,5% |
| Edinburgh     | 69,7%  | 70,1%  | 83,7%  |
| Londen        | 96,2%  | 101,8% | 106,4% |
| Los Angeles   | 76,4%  | 88,2%  | 92,2%  |
| New York City | 92,5%  | 88,5%  | 79,5%  |

## Inzicht

De Hotel World Index geeft ook wereldwijde hotelboekingen op stedenniveau weer. De weergegeven maandcijfers geven het percentage boekingen in die maand weer voor de komende periode. Hierbij wordt de laatste 365 dagen vergeleken met 2019 (pre-corona) om het herstel weer te geven.

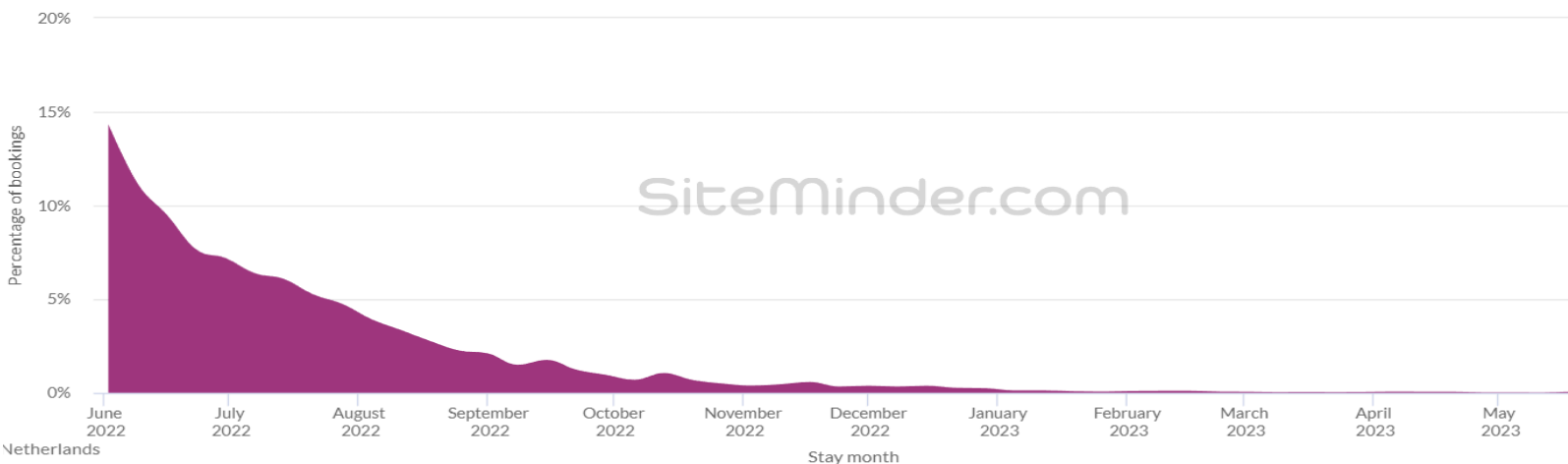
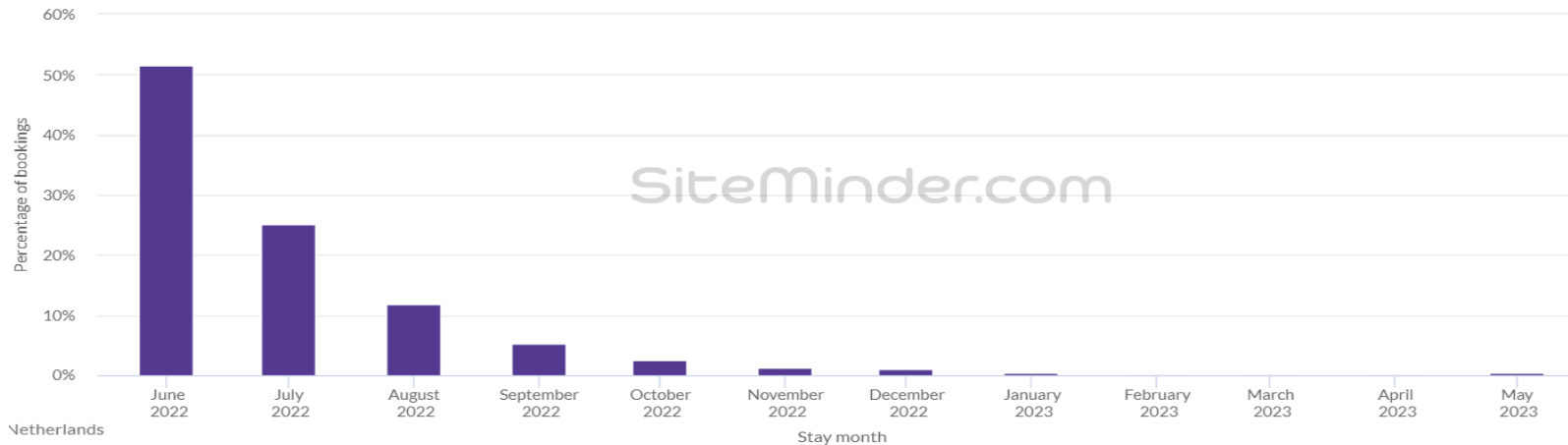
De steden laten niet allen eenzelfde trend zien als de landen waartoe zij behoren. Waar Berlijn en Rome een daling vertoonde, vertoonde Duitsland en Italië een stijging van het aantal boekingen. Voor Los Angeles geldt het omgekeerde, daar zien we een stijging van het aantal boekingen ten opzichte van de landelijke daling.

Amsterdam vertoont een even grote daling als heel Nederland in het aantal gemaakte boekingen.

# Ontwikkeling gemaakte hotelboekingen wereldwijd en naar Europa

Juni 2022 t/m mei 2023

## Termijn boekingen naar Nederland



## Inzicht

Wanneer er naar alle hotelboekingen wordt gekeken en niet alleen de laatste twee weken, zien we een stijging in lange termijn boekingen. Dat er op dit moment met name voor de zomermaanden tot en met september wordt geboekt.

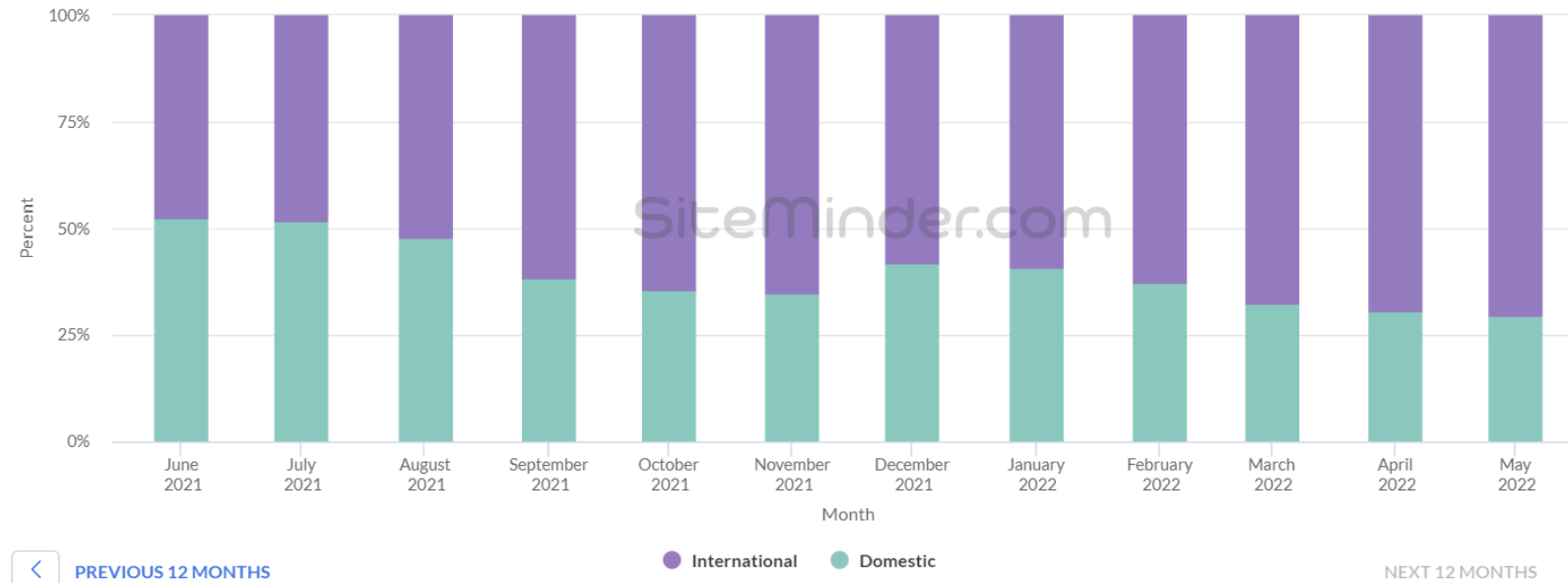
52% van het totaal aantal hotelboekingen die gemeten zijn in de afgelopen twee weken zijn gedaan voor de eerstvolgende maand. Dit is 15% meer dan twee maanden geleden. Daarnaast is 25% van de boekingen gemaakt voor juni. Dit betekent dat ruim drie kwart van de boekingen naar Nederland van de afgelopen twee weken voor de eerstkomende twee maanden is.

# Ontwikkeling gemaakte hotelboekingen wereldwijd en naar Europa

June 2021 t/m mei 2022

## Verhouding binnen-/buitenlandse boekingen naar Nederland

June 2021 - May 2022



## Inzicht

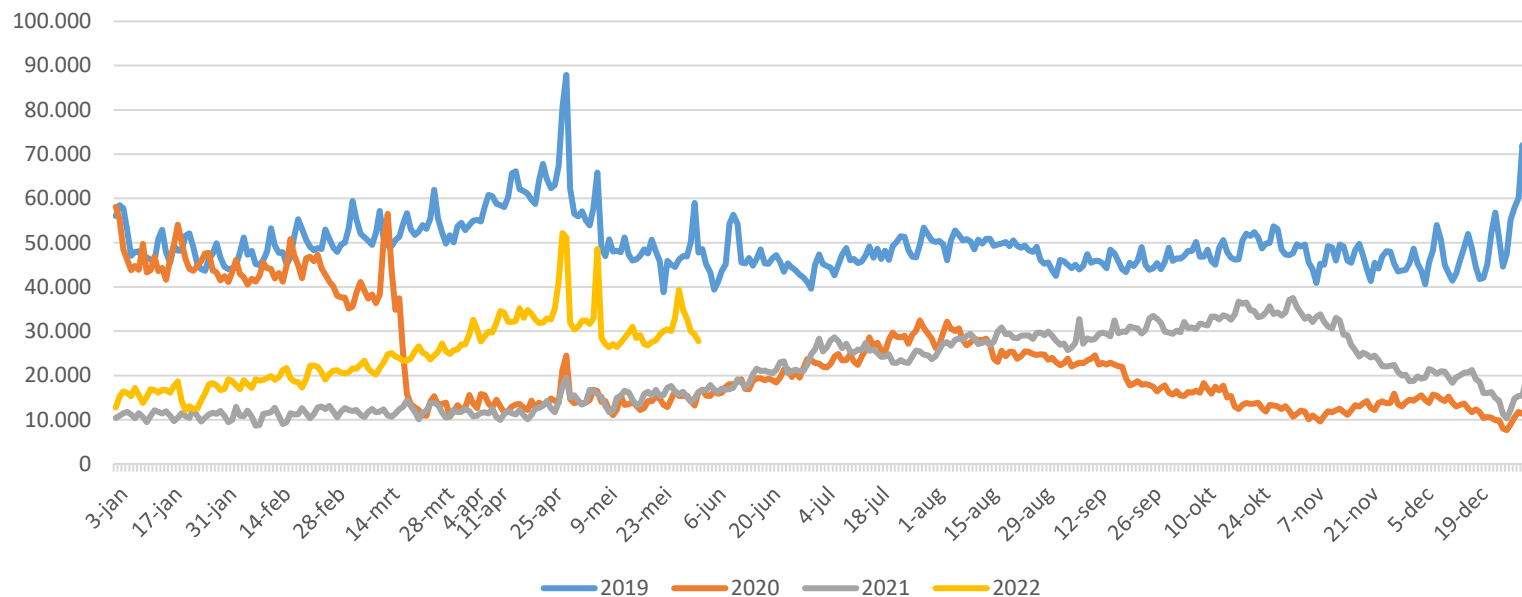
Nadat de laatste versoepelingen in februari zijn afgekondigd, is het aandeel binnenlands bezoek afgenomen van 40% in januari tot 30% in mei. Het buitenlandse aandeel is toegenomen van 60% naar 70%.



# Aantal sessies op de website iamsterdam.com

1 januari 2019 t/m 31 mei 2022

## Ontwikkeling verkeer I amsterdam.com



Gebruikers  
**74,05%**  
2.569.790 versus 1.476.490



Nieuwe gebruikers  
**75,47%**  
2.559.590 versus 1.458.735



Sessies  
**98,66%**  
3.728.325 versus 1.876.769



1-1-22 tm 31-5-22 vs  
1-1-21 tm 31-5-21

Gebruikers  
**-51,23%**  
2.569.790 versus 5.269.528



Nieuwe gebruikers  
**-49,04%**  
2.559.590 versus 5.022.656



Sessies  
**-52,80%**  
3.728.325 versus 7.898.540



1-1-22 tm 31-3-22 vs  
1-1-19 tm 31-3-19

## Inzicht

Het aantal sessies op Iamsterdam.com is in de eerste vijf maanden van 2022 bijna verdubbeld ten opzichte de eerste vijf maanden van 2021.

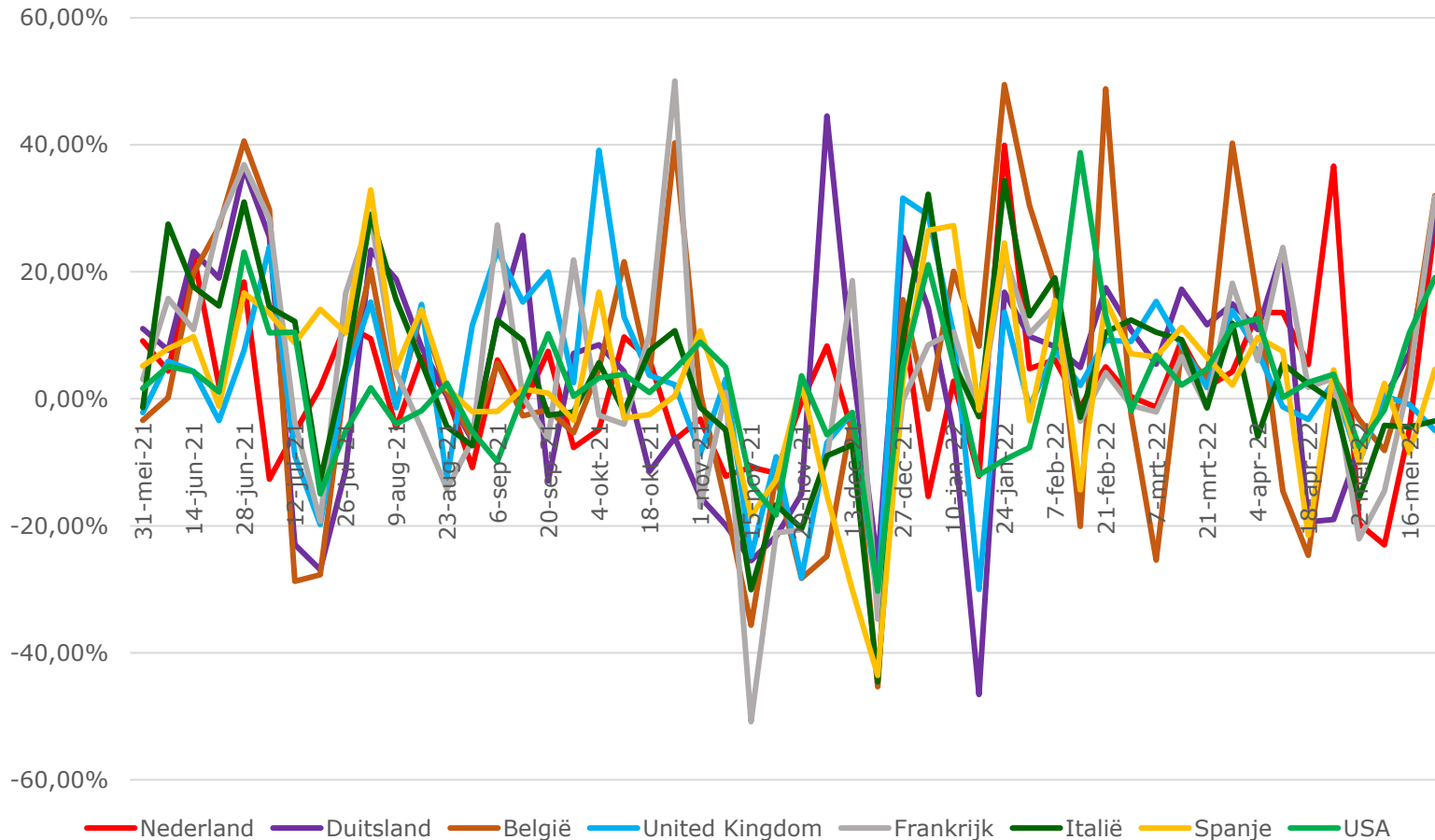
We liggen nog wel ruim 50% onder het niveau van voor de pandemie in 2019.

# Aantal sessies op de website iamsterdam.com

01 juni 2021 t/m 31 mei 2022

## Ontwikkeling verkeer I amsterdam.com per week (% verschil week ervoor)

### Ontwikkeling verkeer I amsterdam.com per week (% verschil week ervoor)



## Inzicht

Vanuit de wekelijkse ontwikkelingen per herkomstland op iamsterdam.com gezien, is de maand mei redelijk wisselvallig verlopen.

De maand begint met voor alle markten een negatieve start. De week daarop blijft dit zo met uitzondering van Spanje, deze wordt positief.

De maand eindigt met voor alle markten een positieve ontwikkeling, met uitzondering van Italië, deze blijft een lichte daling vertonen ten opzichte van de week daarvoor.

# Reizen naar Europa & Amsterdam

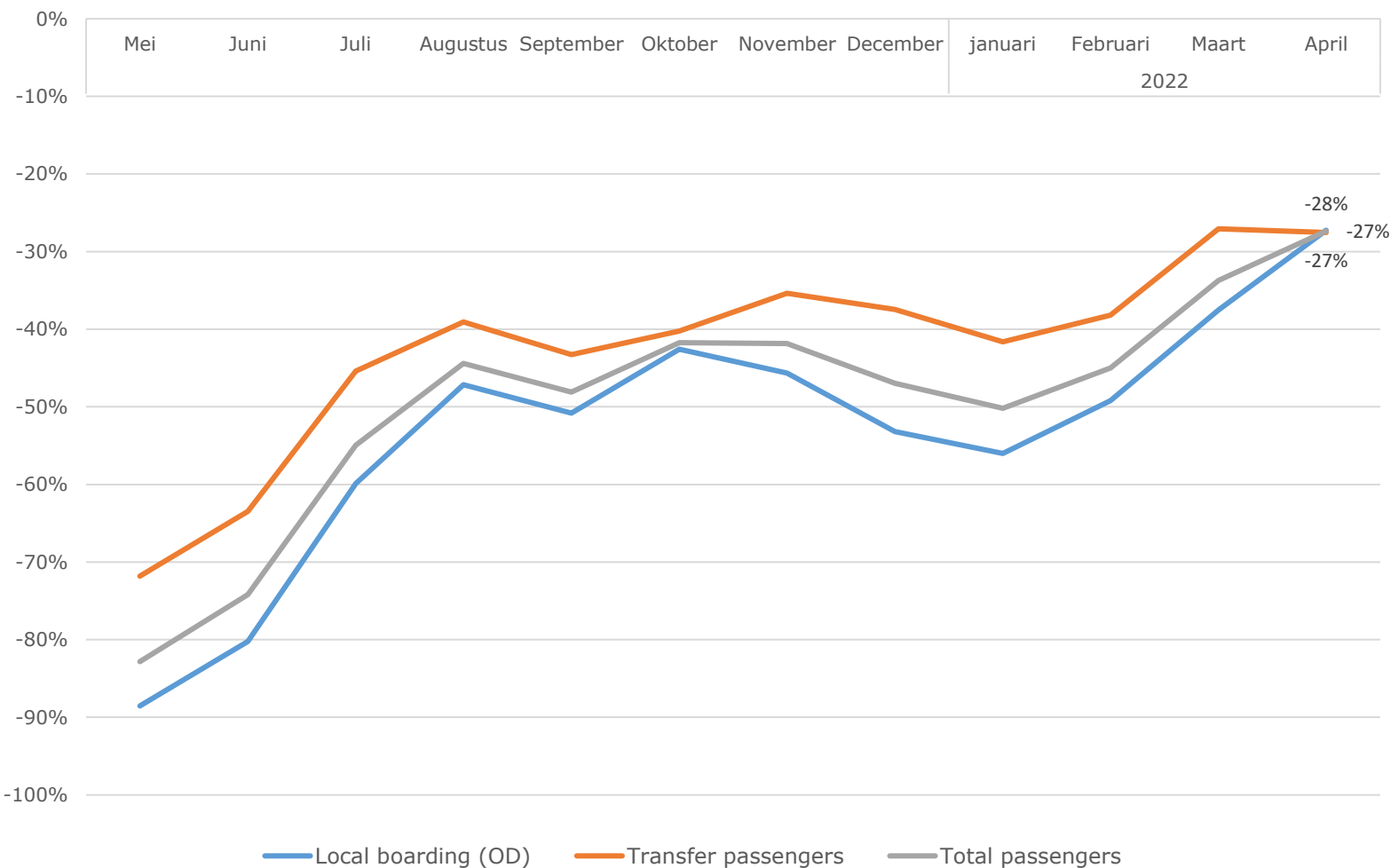


I amsterdam.

# Gegevens Schiphol Group inzake passagiersontwikkeling

Mei 2021 t/m april 2022

## Ontwikkeling aantal passagiers per maand (% verschil 2019 pre-corona)



## Inzicht

Om het herstel van de reisindustrie beter te begrijpen, worden de cijfers van Schiphol ook met 2019 (pre-corona) vergeleken in plaats van met vorig jaar. Evenals bij de overige websites.

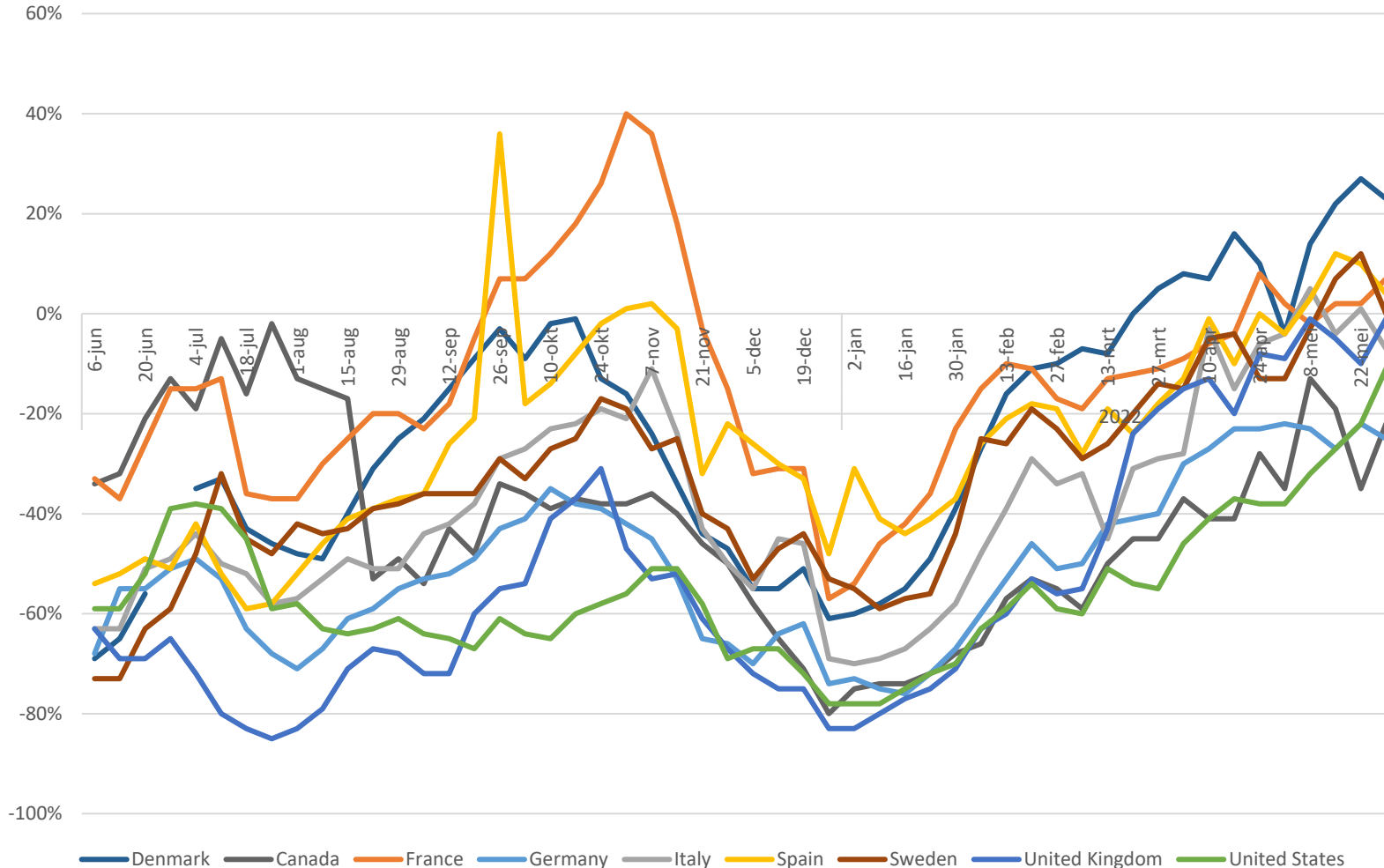
Sinds het loslaten van alle maatregelen in januari en februari, heeft het vliegverkeer op Schiphol een flinke groei doorgemaakt. Eind april ligt het totaal aantal passagiers op 27% onder het niveau van 2019.

In totaal heeft Schiphol in de eerste vier maanden van 2022 38% minder bezoekers gehad dan in dezelfde periode in 2019.

# Gegevens Kayak aangaande zoekinteresse naar vluchten naar Amsterdam

6 juni 2021 t/m 29 mei 2022

## Ontwikkeling interesse zoekopdrachten aantal vluchten per week (% verschil 2019)



## Inzicht

Kayak is een reiszoekmachine met ruime een miljard zoekopdrachten van consumenten naar vluchten. De grafiek betreft het geïndexeerde zoekvolume voor vluchten naar Amsterdam in de genoemde landen van herkomst. Deze gegevens zijn jaar op jaar vergeleken met 2019.

Door de versoepeling van de maatregelen zijn de zoekopdrachten naar Amsterdam voor alle markten begin 2022 aangetrokken. Vanaf eind maart liggen de resultaten van Denemarken al boven die van 2019. Vanaf mei zijn de resultaten voor Frankrijk, Spanje en Zweden ook al beter dan in 2019 en voor Groot-Brittannië zijn ze gelijk aan 2019.



# Overnachten in Amsterdam

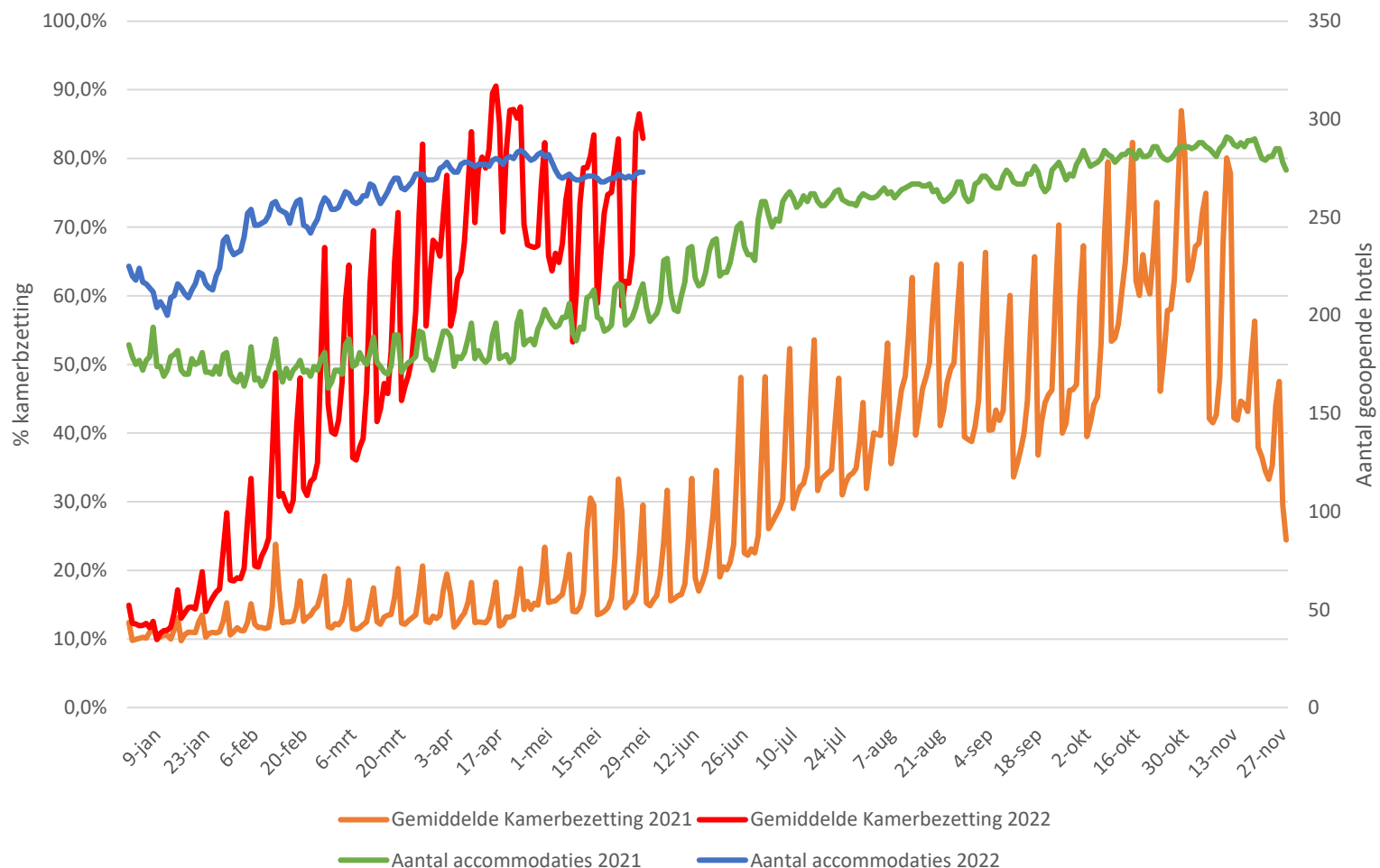


I amsterdam.

# Kamerbezettingsgraad hotels Amsterdam (VisitorData)

1 januari 2021 t/m 28 mei 2022

## Gemiddelde bezettingsgraad hotels afgezet tegen geopende hotels Amsterdam (%)



## Inzicht

VisitorData verzamelt dagelijks de kamerbezetting van hotels in Amsterdam aan de hand van het online nachtregister.

Zowel het aantal geopende hotels als de gemiddelde kamerbezetting zijn in de eerste vijf maanden van 2022 sterk gestegen.

In de laatste week van mei (22 t/m 28 mei) is er een gemiddelde kamerbezettingsgraad te zien van **72%** op basis van 271 hotels dat open was deze week. Dit was de week waarin Hemelvaart viel. In dezelfde periode vorig jaar was de gemiddelde bezettingsgraad 20% op basis van 205 hotels die in die periode geopend waren. (In de Hemelvaartsweek was dit 21%) In **2019 was dat 83%** op basis van 311 geopende hotels. (In de Hemelvaartsweek was dit 88%)

# Kamerbezettingsgraad hotels Amsterdam (VisitorData)

Mei 2022



## Inzicht

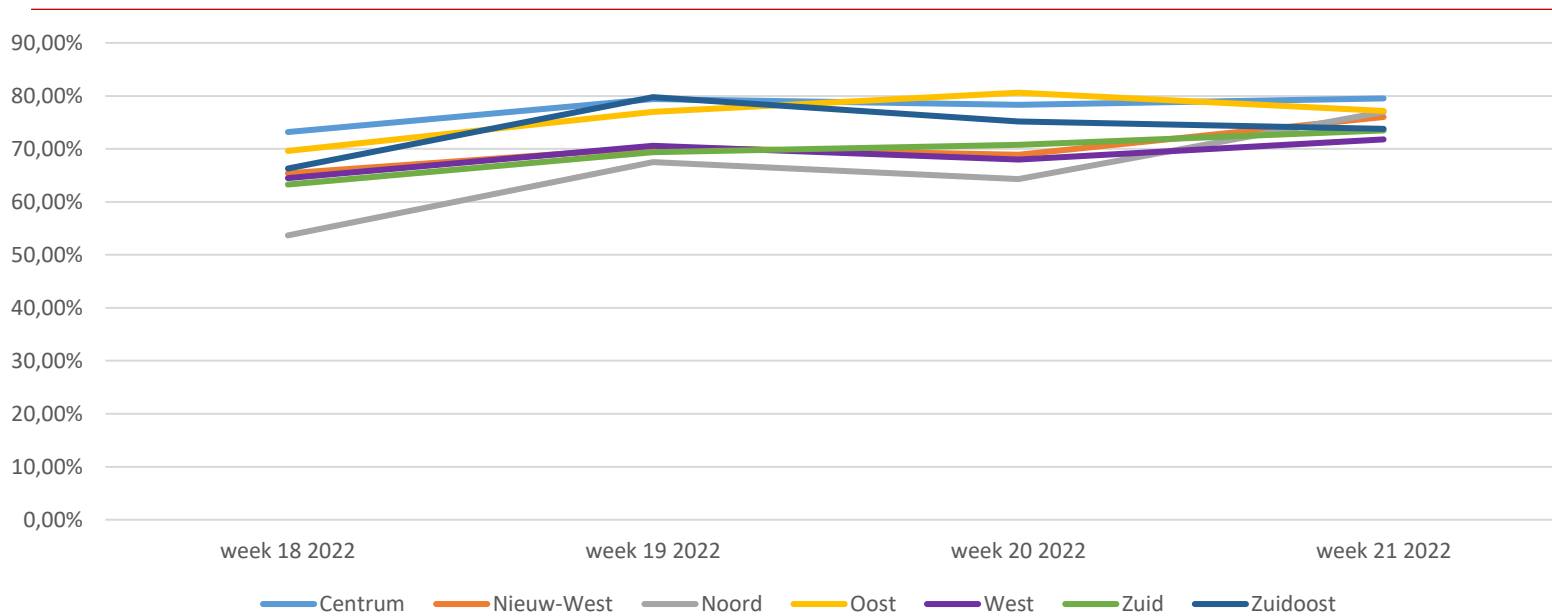
De voorlopige cijfers laten voor de gehele maand mei een gemiddelde bezettingsgraad zien van **72,7%**, berekend over 285 geopende accommodaties in die periode. Dit is 3,7 procentpunt lager dan in april.

Pasen, Koningsdag en het begin van de meivakantie lagen beiden in April. Dit heeft waarschijnlijk wel invloed gehad op de hogere bezettingsgraad in april.

# Kamerbezettingsgraad hotels Amsterdam (VisitorData)

Mei 2022

## Gemiddelde kamerbezettingsgraad hotels Amsterdam per stadsdeel (%)



| Stadsdeel  | week 18 2022 | week 19 2022 | week 20 2022 | week 21 2022 |
|------------|--------------|--------------|--------------|--------------|
| Centrum    | 73,20%       | 79,40%       | 78,30%       | 79,50%       |
| Nieuw-West | 65,40%       | 70,30%       | 68,90%       | 76,00%       |
| Noord      | 53,70%       | 67,50%       | 64,30%       | 77,00%       |
| Oost       | 69,60%       | 77,00%       | 80,60%       | 77,20%       |
| West       | 64,50%       | 70,60%       | 68,00%       | 71,80%       |
| Zuid       | 63,30%       | 69,40%       | 70,80%       | 73,50%       |
| Zuidoost   | 66,30%       | 79,80%       | 75,20%       | 73,80%       |

## Inzicht

Het is ook mogelijk om de voorlopige kamerbezetting per stadsdeel per week te bekijken.

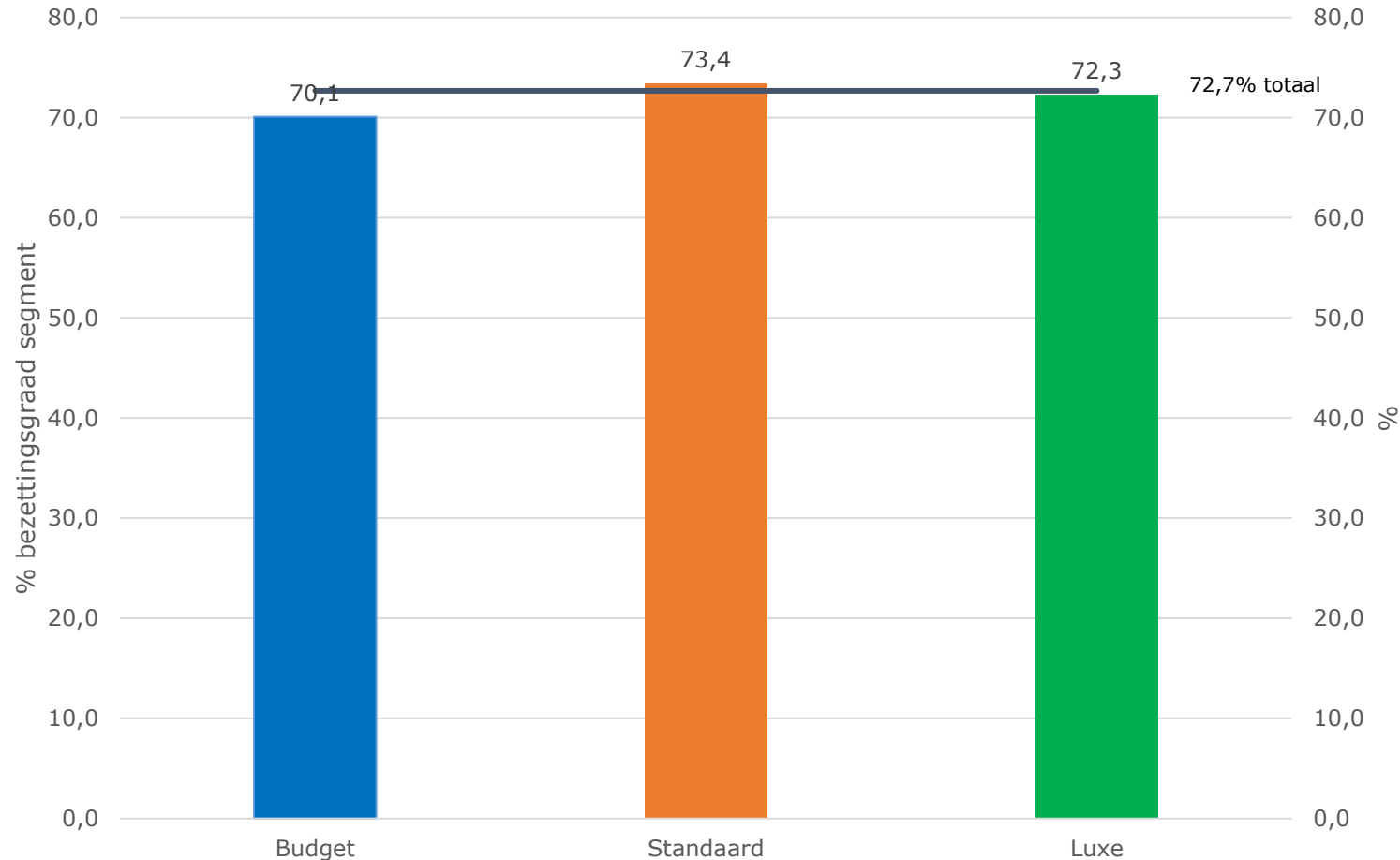
Gedurende de maand wisselen stadsdeel Centrum, stadsdeel Zuidoost en stadsdeel Oost elkaar af als het komt op de gemiddeld hoogste kamerbezettingsgraad gedurende de week.

Echter over de gehele maand genomen ligt de gemiddelde bezettingsgraad van stadsdeel Centrum 7 procentpunt hoger dan de gemiddelde bezettingsgraad van de gehele stad. Daarentegen ligt de gemiddelde bezettingsgraad van stadsdeel Noord 5 procentpunt lager.

# Kamerbezettingsgraad hotels Amsterdam (VisitorData)

mei 2022

## Differentiaties in bezettingsgraad 2022(%)



## Inzicht

Opvallend is dat de gemiddelde bezettingsgraad van het budget segment in mei met 70,1% het laagst is, 2,6 procentpunt onder het gemiddelde.

Het standaardsegment ligt 0,7 procentpunt erboven en het luxe segment is bijna gelijk.

Alle drie de segmenten zijn gedaald ten opzichte van vorige maand.

Doorgaans is het percentage van het luxe segment vergelijkbaar met dat van STR global. Deze maand is de totale kamerbezettingsgraad vergelijkbaar, aangezien het luxe segment ongeveer gelijk is aan het totale percentage.

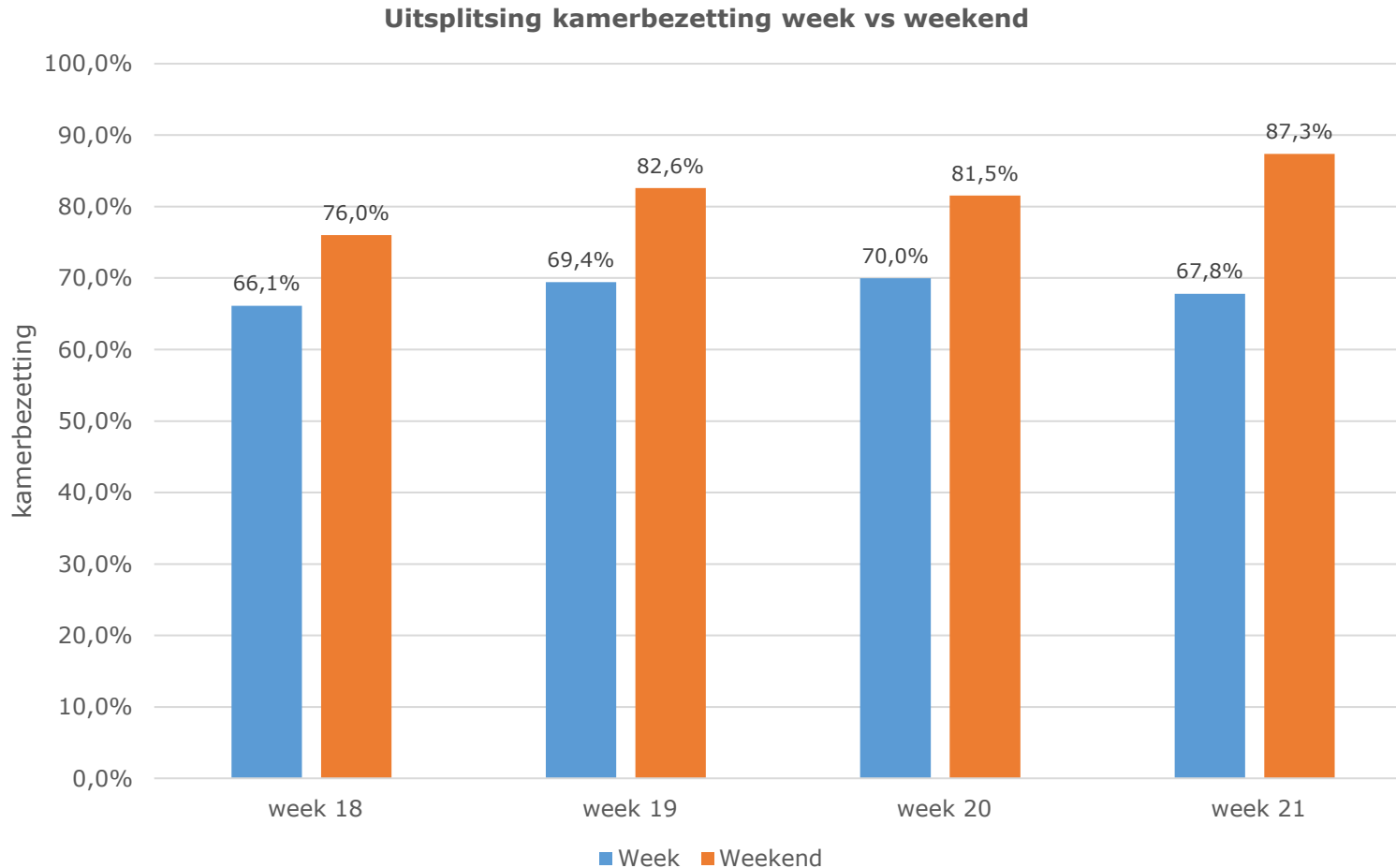
STR global geldt doorgaans als representatief voor het luxe segment (4 en 5 sterren).



# Kamerbezettingsgraad hotels Amsterdam (VisitorData)

mei 2022

## Differentiaties in bezettingsgraad 2022(%)



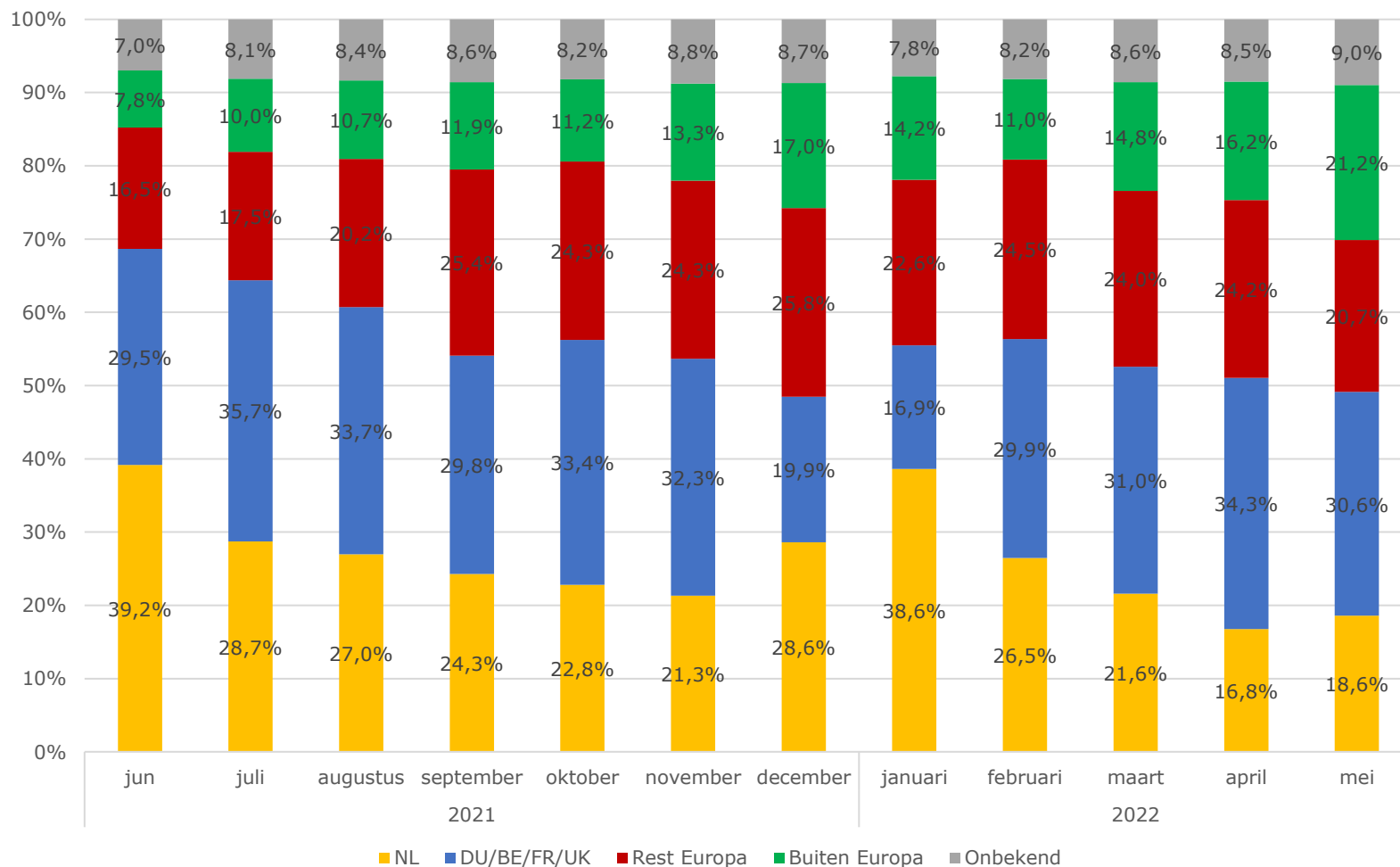
## Inzicht

Bij de verdeling tussen de week- en weekendbezetting is een geleidelijke stijging zichtbaar in met name de weekend bezettingsgraad. Hemelvaartsdag viel in week 21 waardoor veel landen een lang weekend hadden en het daardoor drukker was dan anders in de stad.

# Kamerbezettingsgraad hotels Amsterdam (VisitorData)

juni 2021 t/m mei 2022

## Differentiaties in bezettingsgraad (%)



## Inzicht

De daling van het aandeel Nederlanders in de kamerbezettingsgraad in Amsterdam is in mei gestabiliseerd (en licht gestegen). Wellicht veroorzaakt door de meivakantie en het Hemelvaartsweekend. Het aandeel dichtbijmarkten en rest van Europa is licht gedaald.

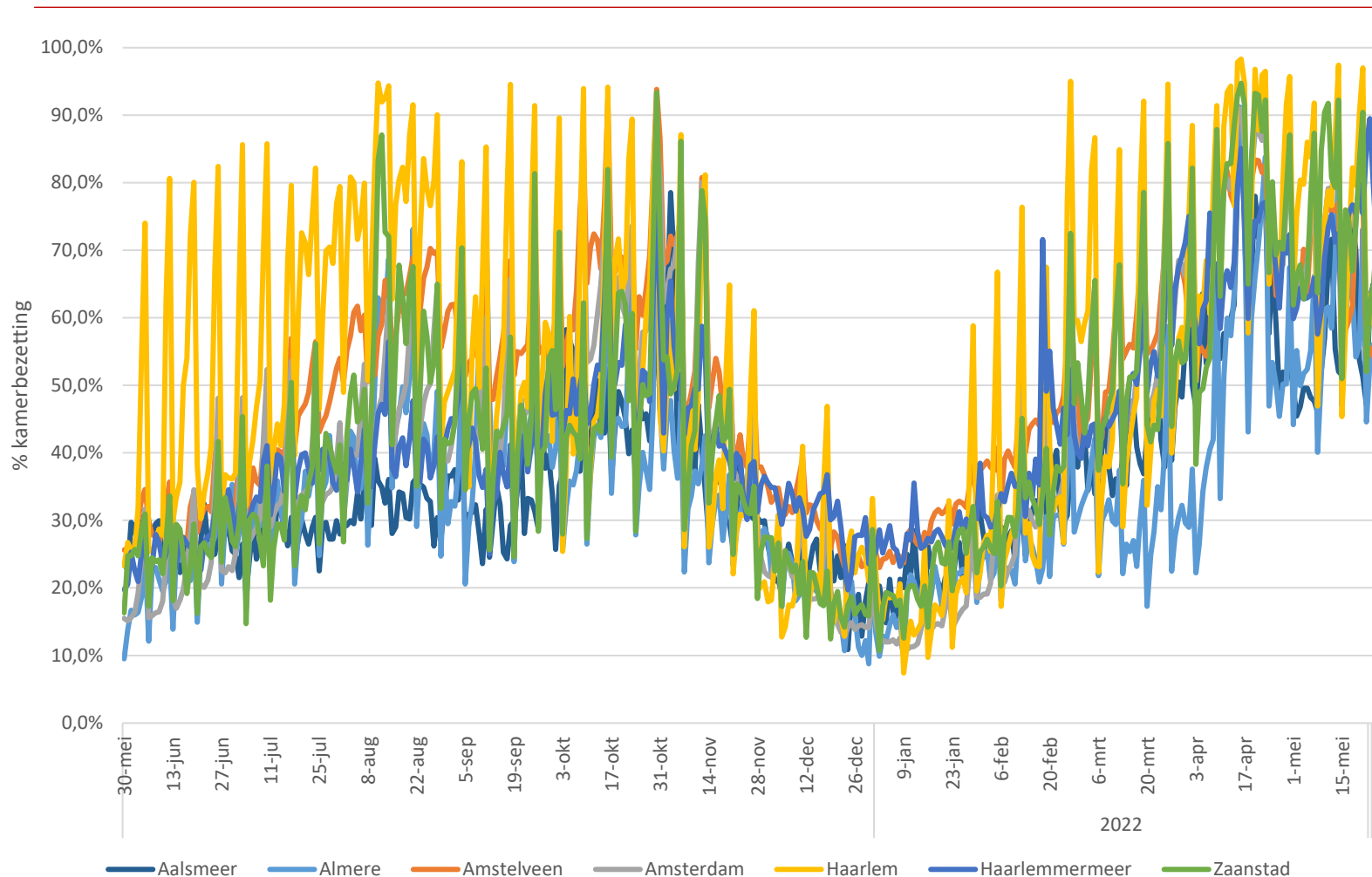
Het aandeel buiten Europa is licht gestegen.

NB: Onbekend is het aandeel check-ins dat door VisitorData niet aan een herkomstland gematcht kan worden.

# Kamerbezettingsgraad hotels Metropoolregio (VisitorData)

30 mei 2021 t/m 28 mei 2022

## Gemiddelde kamer bezettingsgraad geopende hotels MRA (%)



## Inzicht

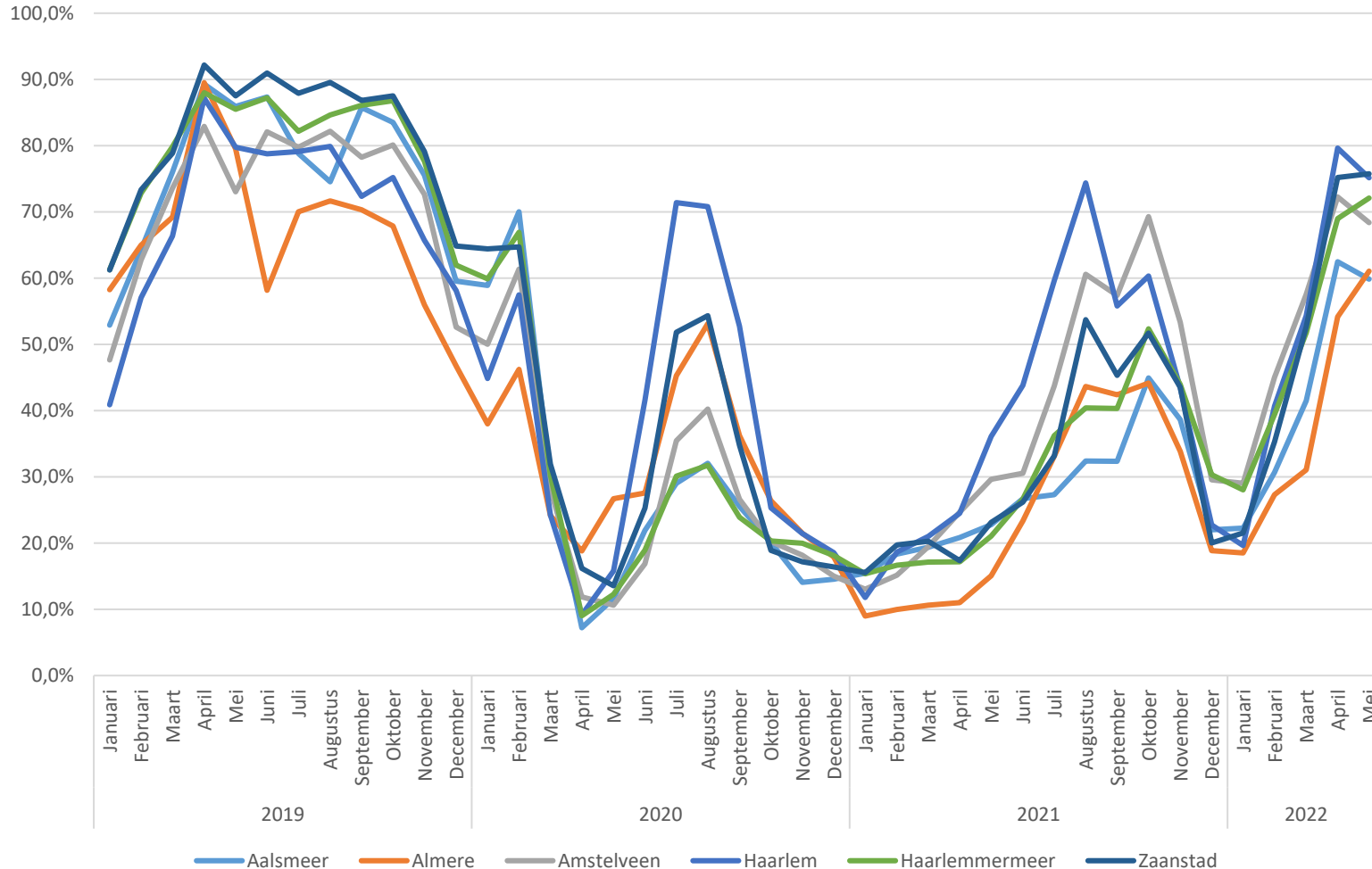
In vergelijking tot de laatste week van april zijn de bezettingsgraden van alle metropoolgemeenten in mei gestegen met uitzondering van Amstelveen en Haarlem, deze zijn gedaald.

Haarlemmermeer heeft de hoogste gemiddelde bezettingsgraad met 81%. Op de tweede plaats staat Zaanstad met 76%. Daarna komt Haarlem met 73% gemiddeld. Vervolgens Almere en Aalsmeer met beiden 67%. Als laatste vinden we Amstelveen met 65%. Waar deze in maart nog een van de hoogste bezettingsgraden had, heeft het nu de laagste.

# Kamerbezettingsgraad hotels Metropoolregio (VisitorData)

2022 vs 2021, 2020 en 2019

## Gemiddelde kamer bezettingsgraad geopende hotels MRA (%)



## Inzicht

Waar in 2019 Zaanstad nog de hoogste bezettingsgraad had, is dat voor 2020 en 2021 duidelijk Haarlem. In 2021 komt daar Amstelveen aan het eind van het jaar bij.

Haarlemmermeer heeft in de laatste week van mei de hoogste gemiddelde kamerbezetting. In de afgelopen drie maanden is de hoogste bezettingsgraad afgewisseld tussen Zaanstad (mei), Haarlem (april) en Amstelveen (maart). Amstelveen heeft daarvoor bijna onafgebroken vanaf september 2021 de hoogste maandelijkse kamerbezettingsgraad gehad.

# Indicatie bezoek aan Amsterdam

Informatie over bezoek aan Amsterdam



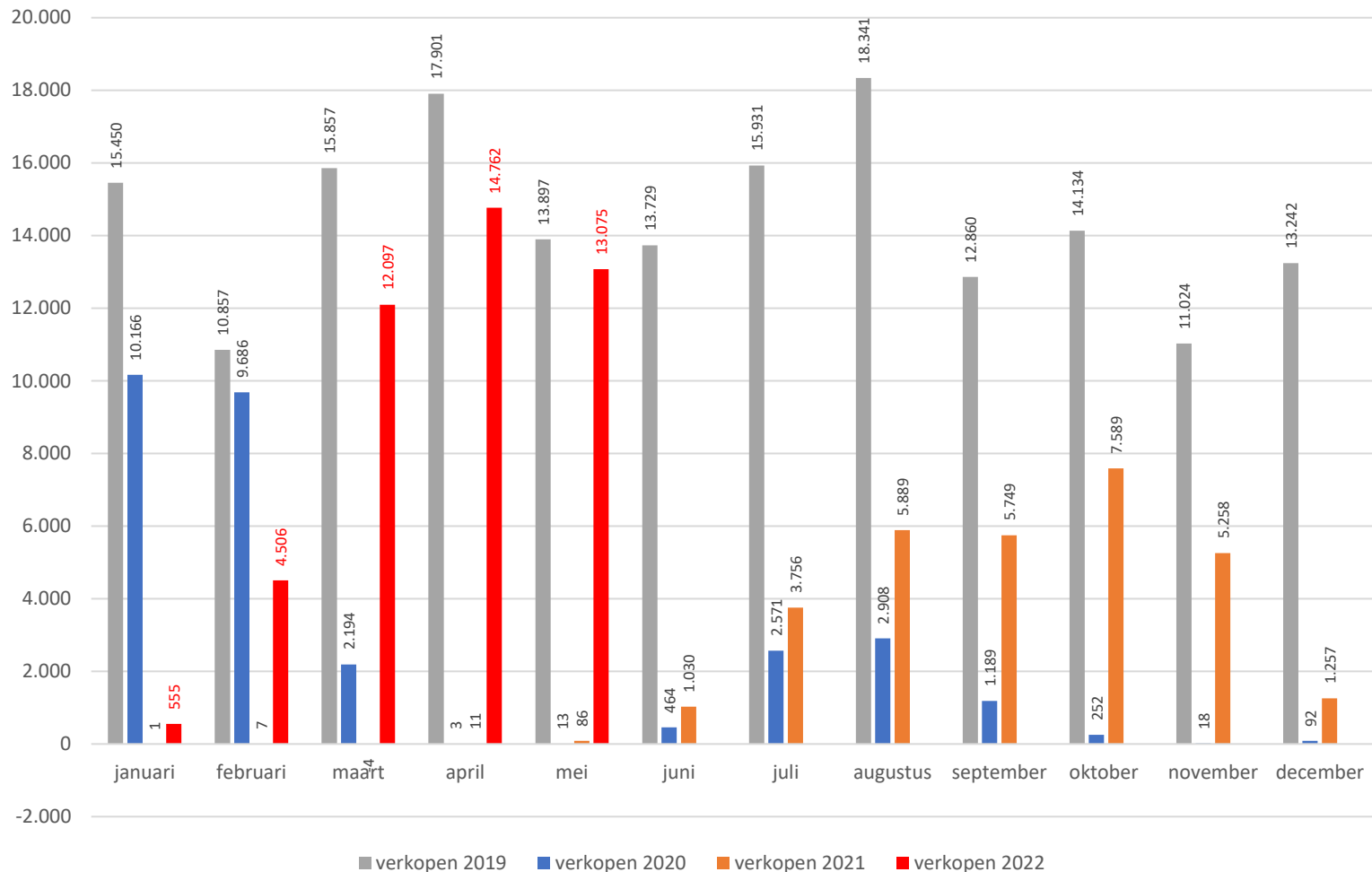
I amsterdam.



# Verkoopaantallen I amsterdam City Card totaal

1 januari t/m 31 mei 2022 in vergelijking met zelfde periode in 2021, 2020 en 2019

## Ontwikkeling aantal I amsterdam City Cards



## Inzicht

De versoepelingen van de coronamaatregelen hebben een positief effect op de verkoopaantallen van de I amsterdam City Card. Zelfs dusdanig dat eind april het totaal aantal verkopen van het gehele jaar 2021 al werd overschreden.

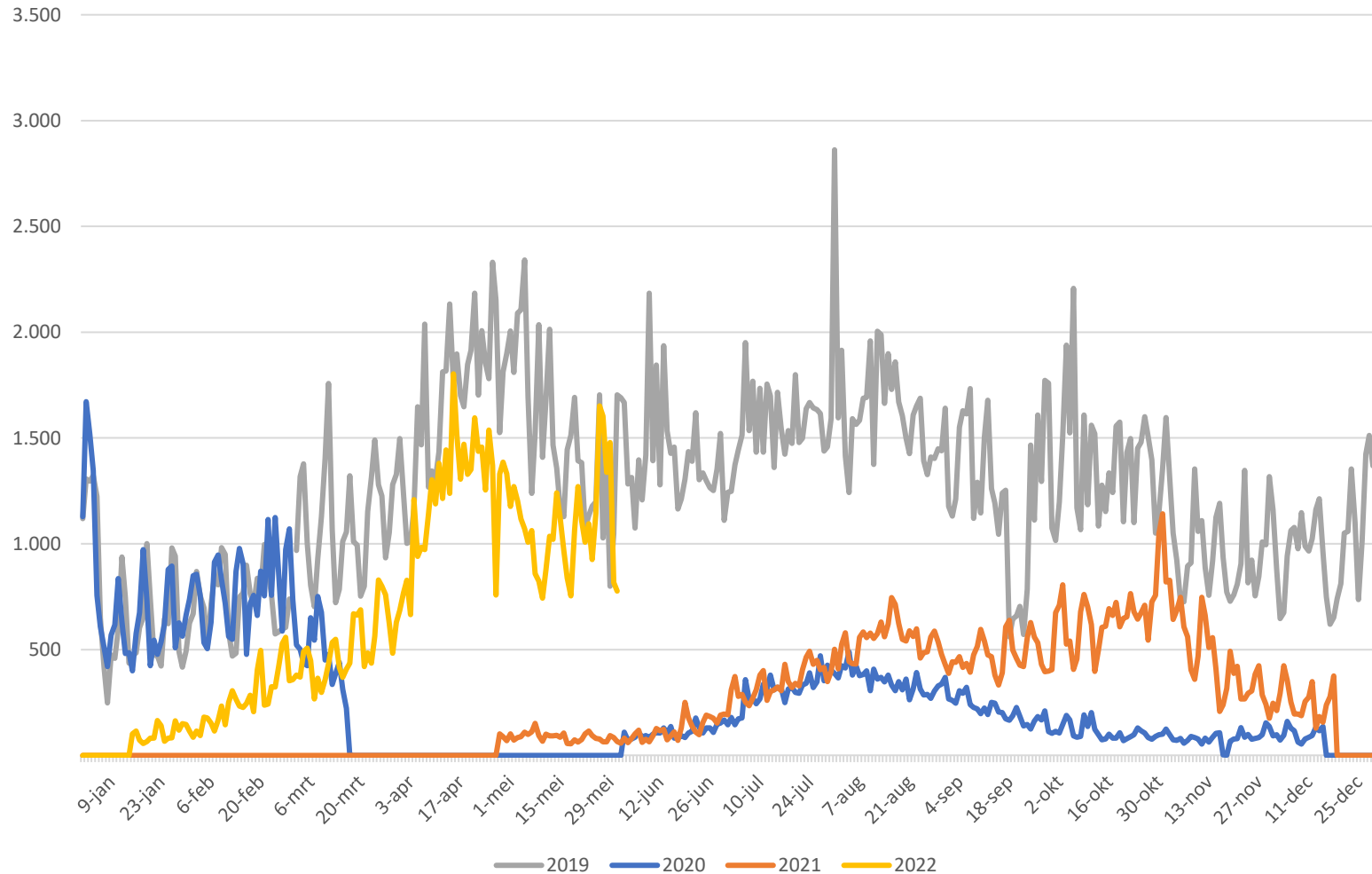
Eind mei zijn er in totaal bijna 45.000 City Cards verkocht.

In vergelijking met het pre-corona 2019 liggen de totale verkopen voor 2022 eind mei nog 39% lager. In mei zelf lagen de verkopen maar 6% lager.

# Aantal bezoekers I amsterdam Store

1 januari t/m 31 mei 2022 in vergelijking met zelfde periode in 2021, 2020 en 2019

## Ontwikkeling aantal bezoekers I amsterdam Store



Bron: amsterdam&partners

## Inzicht


De I amsterdam store was per 15 januari van 9:00-17:00 uur geopend en op 25 januari zijn de reguliere openingstijden ingegaan (10:00 – 19:00 uur). Vanaf het moment dat de versoepelingen van de maatregelen zijn ingegaan, zijn het aantal bezoekers in de Store gestegen.

De maand mei was een goede maand voor de store. In totaal zijn er bijna 33.500 bezoekers geholpen. (iets minder dan in april, toen het er 37.500 waren) Een ruime stijging ten opzichte van 2021. Ten opzichte van het pre-corona jaar 2019 ligt het bezoek nog 28% lager in mei. In totaal ligt het bezoek in 2022 nog 45% lager dan in 2019.


NB. De locaties Schiphol en Stationsplein zijn reeds gesloten en worden niet meer meegenomen in de cijfers.

Meer informatie:  
Afdeling Data & Marketing Strategy | [research@Iamsterdam.com](mailto:research@Iamsterdam.com)

 /amsterdampartners

 /I amsterdam

 /I amsterdam

 /I amsterdam

 /I amsterdam



I amsterdam.

amsterdam &  
partners